

IAC Chaco

INFORME DE ACTIVIDAD DE LA CONSTRUCCIÓN

Tabla de contenido

PRINCIPALES RESULTADOS	1
NIVEL PAÍS	2
NIVEL PROVINCIA	11
ANEXO	17

Informe de la Construcción en el Chaco- CONES

El presente informe sintetiza una serie de indicadores del sector de la construcción e inmobiliario, con el fin de aportar información oportuna y describir el desenvolvimiento observado del sector de la construcción durante el periodo analizado; de manera que permita apreciar el desempeño del sector en la provincia, identificar la tendencia del mercado, comparar la evolución en sus diferentes sectores y respecto al nivel nacional.

Los datos, relevados por el equipo técnico del CONES de forma permanente, se obtienen de los informes mensuales publicados por el Instituto de Estadística y Registro de la Industria de la Construcción (IERIC: <http://www.ieric.org.ar>), de la Asociación de Fabricantes de Cemento Portland (<http://www.afcp.org.ar>), del Instituto Nacional de Estadísticas y Censos (INDEC).

Si desea recibir periódicamente este informe, por favor [suscríbese aquí](#).

Coordinador Unidad Técnica Ejecutora:

-Dr. Lucas Ferrero-

Responsable Técnico del Informe:

-Romero Herrera María Paula-

Tel.: +54 362 4097621

9 de Julio 1535

Resistencia, Chaco, Argentina

ute@coneschaco.org.ar

www.coneschaco.org.ar

PRINCIPALES RESULTADOS

- ❖ El **nivel de actividad** estimado mediante el Índice Construya refleja para junio una disminución intermensual del -10.2% y del -5.2% interanual.
- ❖ El **Índice del Costo de la Construcción** se elevó un 3.7% mensual para mayo, al tiempo que registra un alza del 31.2% interanual.
- ❖ Los **despachos de cemento** a nivel país evidencian una disminución interanual del -4.4% para el mes de mayo. En tanto que, en la provincia del Chaco la dinámica marcó también una disminución en las ventas de cemento del -4.3% interanual.
- ❖ En el caso de los **puestos de trabajo** del sector, a nivel nacional se evidencia un aumento del 8.1% interanual para abril, mientras que en la provincia tenemos una disminución del -9.4% interanual para dicho mes.
- ❖ El **salario promedio mensual** de los trabajadores del sector a nivel nacional fue de \$19.440,8 mensuales para el mes de abril, ubicándose así un 3.4% por encima del salario percibido en marzo de 2018. En tanto que, en la provincia, el salario promedio registrado para el mismo mes fue de \$18.922,2 representando un aumento del 6.8% intermensual.
- ❖ La **cantidad de empresas constructoras** en actividad registró a nivel nacional un aumento de 0.2% interanual para el mes de mayo. A nivel provincial se registraron 49 empresas menos, lo que se traduce en una disminución del -13.2% para mayo del 2017.

NIVEL PAÍS

El nivel de actividad del sector constructivo puede ser estimado a través de varios indicadores de coyuntura:

- El Índice Construya¹ (IC).
- El Indicador Sintético de la Actividad de la Construcción (ISAC)².
- Consumo y costos de materiales de construcción.
- Evolución de los puestos de trabajo y salarios del sector.
- Cantidad de empresas del sector.

Índice construya e ISAC

Teniendo en cuenta la serie con estacionalidad, durante los primeros meses del año bajo análisis, las variaciones interanuales fueron todas positivas. Sin embargo, para el mes de junio, dicha variación fue de -5.40%, siendo la primera negativa desde marzo de 2017.

En contraposición, el mes de abril, presentó la variación interanual más alta en lo que va del año, 18.40%. Para este mes, la variación mensual fue positiva del 9.40%, mientras que en los meses siguientes las variaciones intermensuales fueron del -5% y del -9.40%.

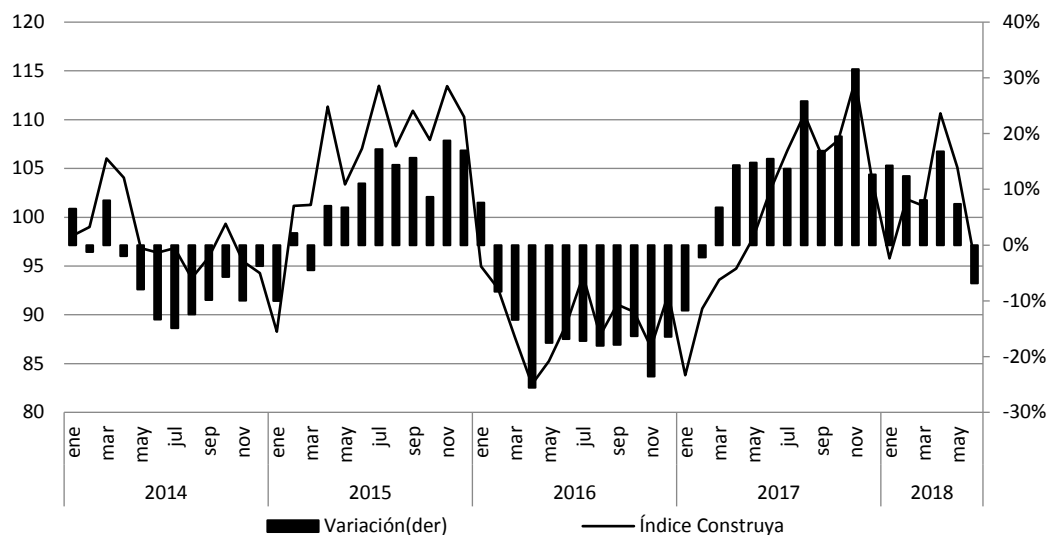
Para el mes de junio, el IC desestacionalizado³ se encuentra por debajo de su promedio histórico de 98.60. Teniendo en cuenta este indicador, el mes de abril presenta variaciones positivas tanto interanuales, como mensuales; mayo tiene una variación interanual del 7.4% y -5% mensual; mientras que junio presenta variaciones negativas en ambos casos del -6.9% y -8.9% respectivamente.

¹ El IC mide la actividad de once empresas representativas del mercado de la construcción. Se realiza con los valores de las ventas que surgen de dichas empresas y su publicación es mensual.

² Muestra la evolución del sector atendiendo al comportamiento de la demanda de un conjunto de insumos representativos y cubre la construcción tanto pública como privada a nivel nacional.

³ Con base 2011.

Gráfico 1. Variación interanual del Índice Construya base=2011. Serie desestacionalizada, 2014-2018.

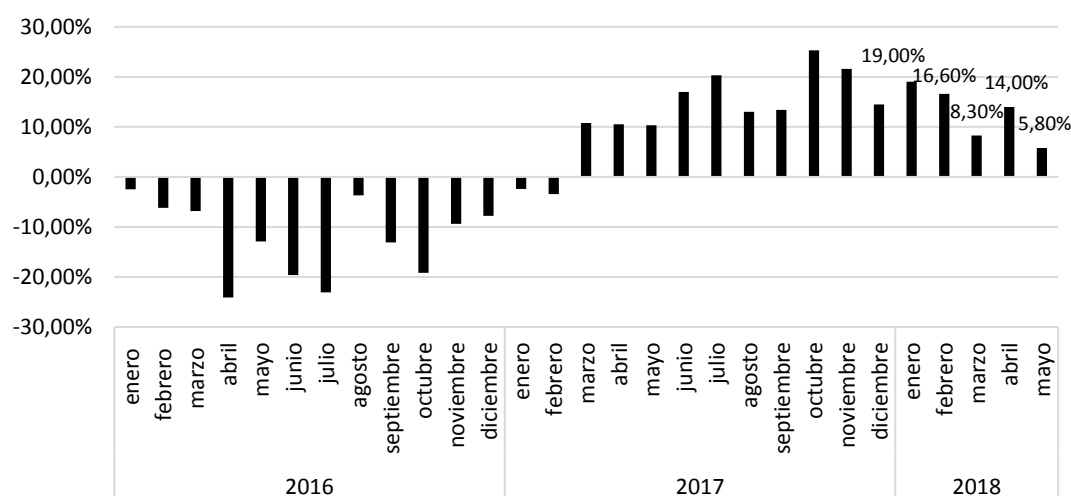


Fuente: CONES en base a datos del Grupo Construya.

En cuanto al ISAC, cabe la aclaración que el 31 de mayo de 2016 se retomó su publicación por parte del INDEC, aunque sólo se informa variaciones porcentuales interanuales. Anteriormente, su publicación contenía una desagregación por bloques del indicador⁴.

⁴ Los bloques que componían el ISAC: edificios (para vivienda y otros destinos); construcciones petroleras; obras viales y otras obras de infraestructura.

Gráfico 2: Variación interanual del ISAC, 2016-2018.



Fuente: CONES en base a datos del INDEC.

Consumo y costos de los materiales de construcción

En lo que respecta al **Índice del Costo de la Construcción (ICC-CAC)** las variaciones intermensuales en lo que va del 2018 son todas positivas. El mes de abril tuvo la variación positiva más alta (4.3%) desde julio de 2017 (5.8%).

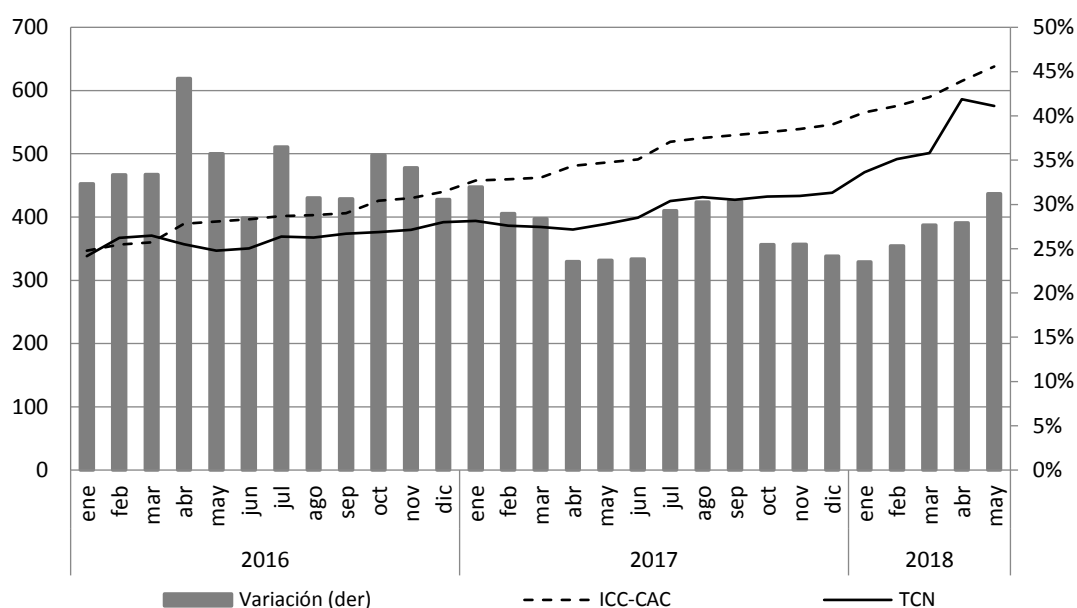
La variación intermensual de abril (4.3%) fue explicada en su mayor porcentaje por la variación en el costo de materiales en 5.7%; mientras que para mayo (3.7%) fue la variación en el costo de los materiales en su totalidad (6.6%).

A nivel interanual, dicho índice mantiene una buena performance presentando la mayor variación anual de 31.2% en mayo de 2018.

Las variaciones interanuales tanto para el mes de abril (27.9%) como para el de mayo (31.2%) se componen en su mayoría por cambios en los costos de los materiales del 31.5% y 37.9% respectivamente.

Al mismo tiempo, el **Tipo de Cambio Nominal (TCN) promedio** que en marzo de 2018 superó los \$20 sigue encontrándose por encima hasta la actualidad. Para el mes de mayo es de 23.67\$; de esta manera, el ICC- CAC medido en dólares estadounidenses para el mes de abril tuvo un aumento del 4.29% explicado por el aumento de los costos de mano de obra en un 5.74%. Caso contrario se dio para el mes de mayo, en el cual hubo una disminución del -11.33% del índice expresado en su mayoría por una baja del -14.51% en el costo de mano de obra.

Gráfico 2. Variación interanual del ICC-CAC base=2011, 2016- 2018.



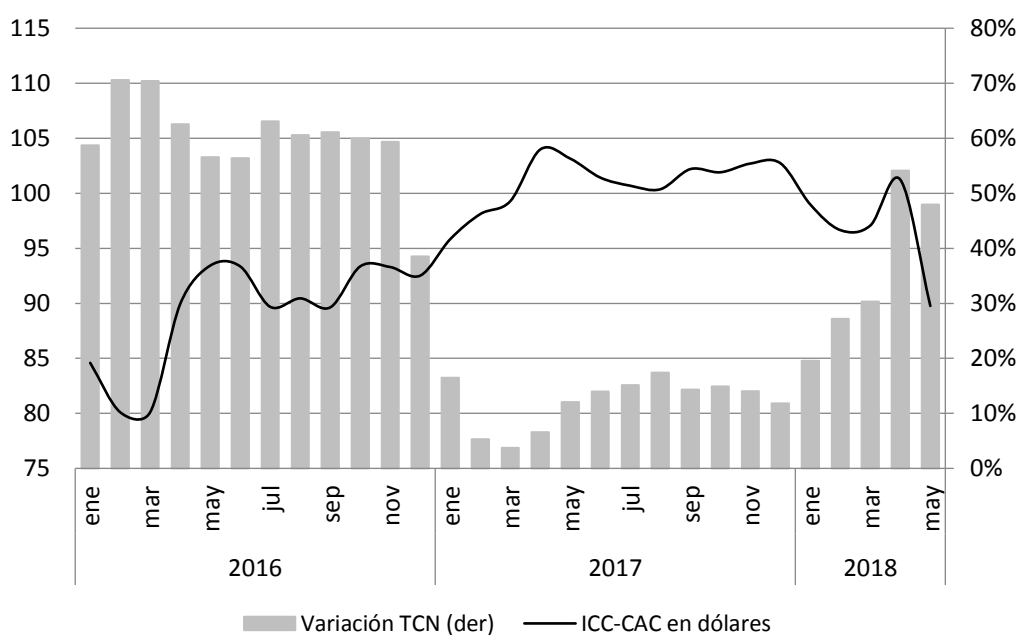
Fuente: CONES en base a datos del ICC-CAC nivel general, IERIC.

Tabla 1. Rubros que integran el ICC-CAC – Variaciones porcentuales.

Año	Mes	Variación mensual (%)			Variación interanual (%)		
		Capítulo 2011=100			Capítulo 2011=100		
		Nivel General (%)	Materiales (%)	Mano de obra (%)	Nivel General (%)	Materiales (%)	Mano de obra (%)
2018	Enero	3,5	3,6	3,5	23,5	24,8	22,0
	Febrero	1,9	2,2	1,4	25,3	26,7	23,6
	Marzo	2,5	3,1	1,6	27,7	29,3	25,6
	Abril	4,3	3,2	5,7	27,9	31,5	23,7
	Mayo	3,7	6,6	0,0	31,2	37,9	22,9

Fuente: CONES en base a datos del ICC, IERIC.

Gráfico 3. Evolución mensual del ICC en dólares base=diciembre 2014.

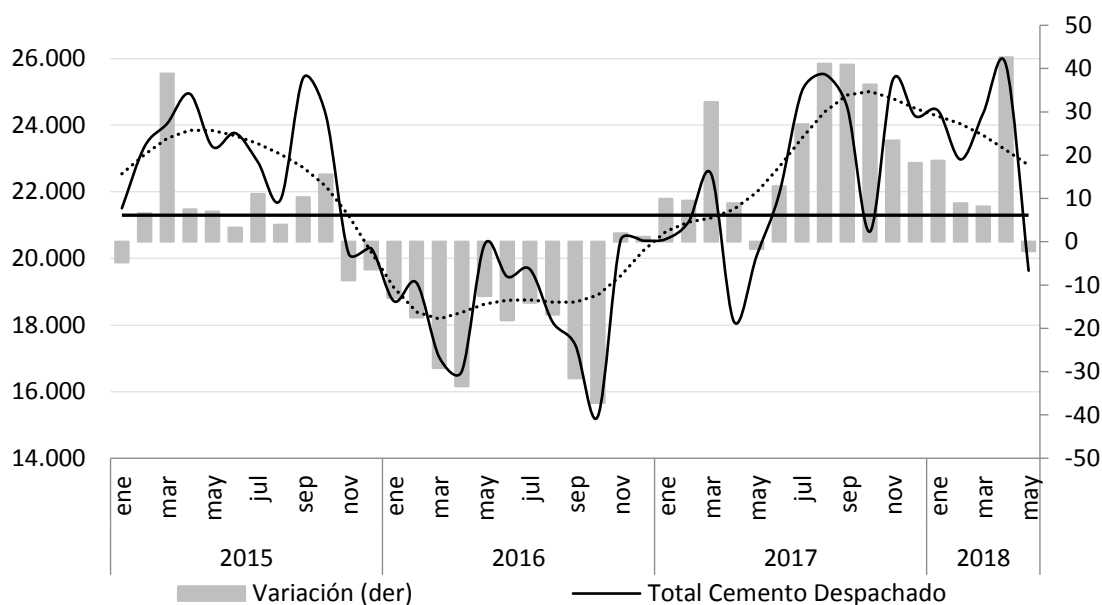


Fuente: CONES en base a datos del ICC-CAC nivel general y tipo de cambio de referencia, IERIC y BCRA.

El **consumo de cemento portland** empezó a disminuir desde el mes de febrero hasta llegar a una tasa del -4.4% interanual para el mes de mayo. Este resultado estuvo relacionado con la disminución del 5.8% interanual en las ventas de cemento en bolsa, mientras que el cemento a granel disminuyó un -2.3% también interanual.

En cuanto a las variaciones mensuales, también se aprecian disminuciones sostenidas durante el mes de abril y mayo del -12.2% y -3.5% respectivamente. Dichos cambios son explicados principalmente por una fuerte disminución del -17.1% del cemento a granel para el mes de abril, mientras que para mayo la disminución se dio por una caída del -4.1% de las ventas de cemento en bolsas.

Gráfico 4. Variación interanual de las toneladas de cemento despachadas- serie desestacionalizada, 2015-2018.



Fuente: CONES en base a datos de consumo de cemento Portland, IERIC.

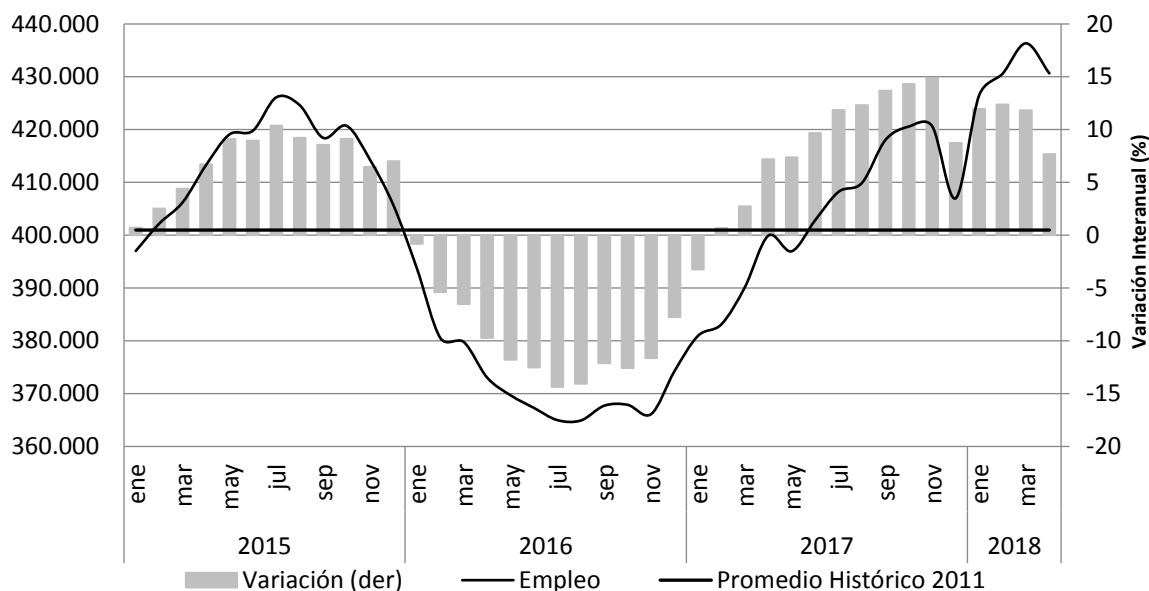
Evolución de los puestos de trabajos y salarios del sector

Los datos disponibles sobre **puestos de trabajo** registrados en el sector, para el mes de abril fue de 425.655 puestos. Lo anterior marca un aumento del 8.1% respecto del mismo mes del año 2017 y una disminución del -0.2% mensual.

Teniendo en cuenta la serie desestacionalizada se puede ver una variación interanual positiva del 7.7% para el mes de abril y una disminución del -1.3% mensual.

Sin embargo, pese a estos resultados negativos, los valores de corto plazo de empleo sectorial logran mantenerse por encima al promedio histórico durante estos meses.

Gráfico 5. Variación interanual de puestos de trabajo registrados- serie desestacionalizada, 2015-2018.

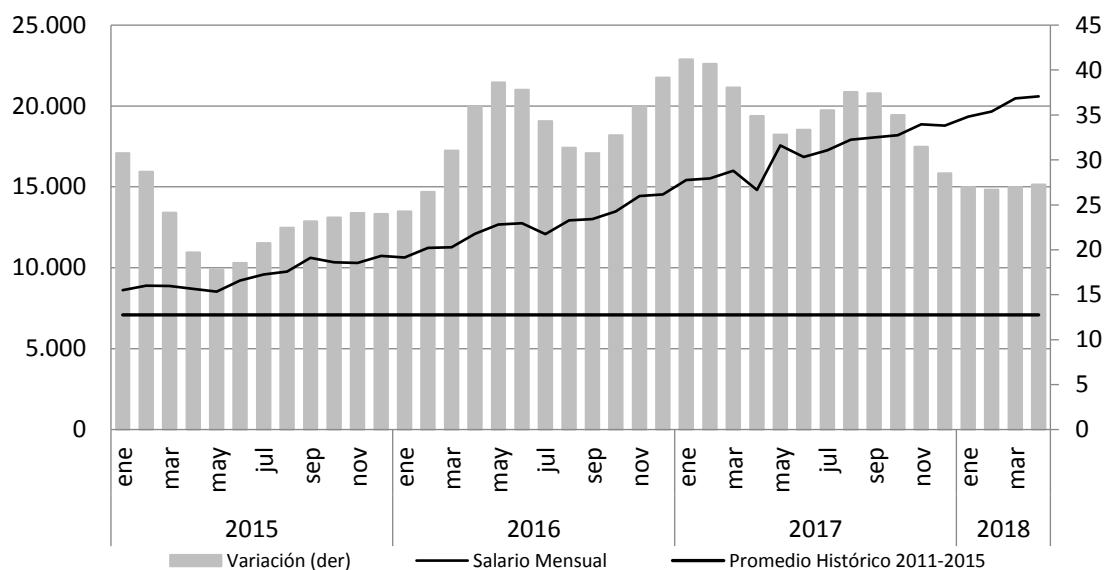


Fuente: CONES en base a datos de puestos de trabajo registrados, IERIC.

En tanto, los **salarios promedios mensuales** percibidos por los trabajadores registraron el aumento interanual más alto del año del 39% para el mes de abril. La variación intermensual fue del 3.4% en abril, tras una variación del 10.5% en marzo.

Teniendo en cuenta la tendencia de los salarios nacionales vemos que estos mantienen una variación intermensual promedio de 2.3% y del 27% promedio interanual. Los últimos datos disponibles son para el mes de abril, presentando una mejora del 0.6% intermensual y un 27.3% interanual.

Gráfico 6. Evolución salario promedio- serie desestacionalizada, 2015- 2018.



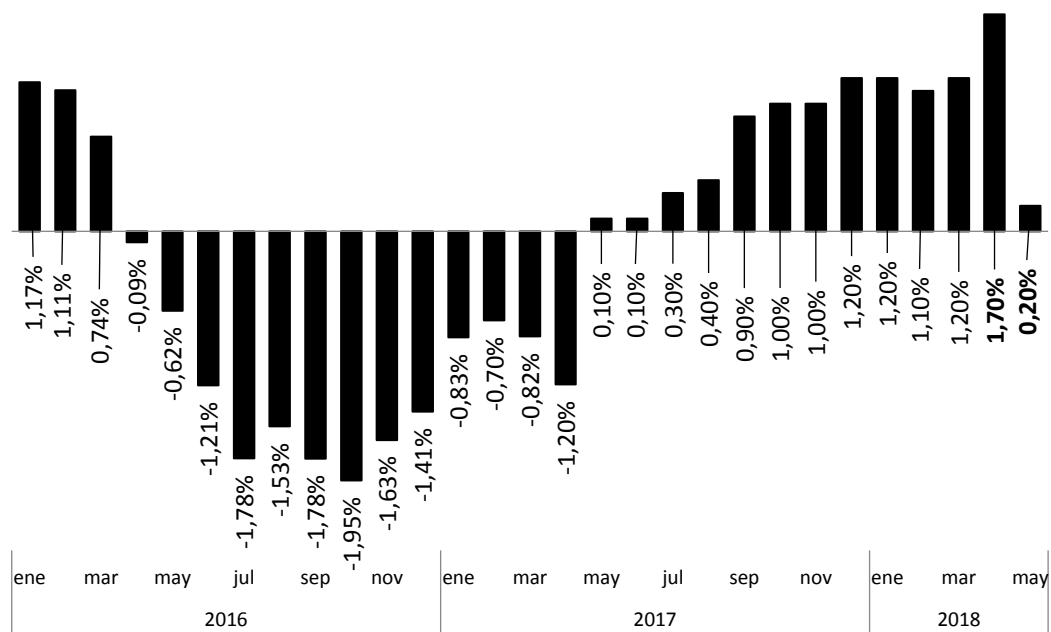
Fuente: CONES en base a datos de salario promedio total país, IERIC.

Cantidad de empresas del sector

La **cantidad de empresas** que desarrollan su actividad en el sector tuvieron una importante disminución intermensual en el mes de mayo. Dicha variación implica una disminución del -22.8% respecto del mes anterior; lo cual representa la destrucción de 5.619 empresas.

Sin embargo, se perciben leves aumentos en las variaciones interanuales de los meses de abril y mayo, siendo éstas del 1.70% y 0.20% respectivamente.

Gráfico N.º 7. Variación interanual de empresas registradas en actividad.



Fuente: CONES en base a datos de cantidad de empresas al día para el país, IERIC.

NIVEL PROVINCIA

Al igual que a nivel país, los **despachos de cemento provinciales** registraron disminuciones intermensuales. Para el mes de mayo se registró un total de 17.761 toneladas, esto implica una baja del -24% en términos intermensuales. Lo mismo se replica para la variación intermensual de abril, que presentó una leve disminución del -0.1%.

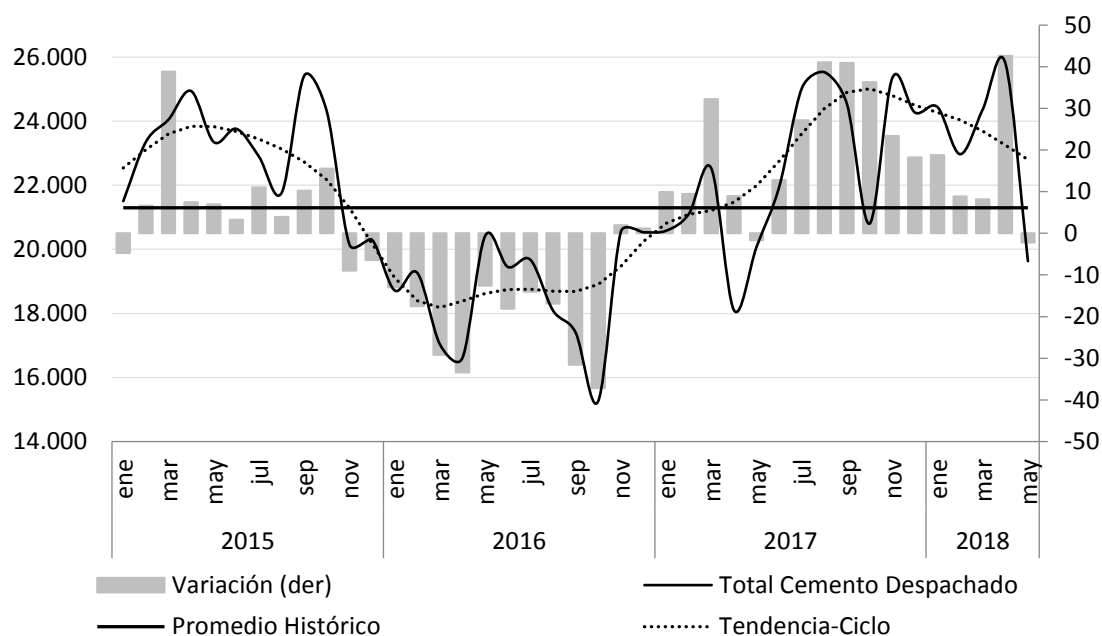
En tanto que, a nivel interanual, tras el fuerte aumento del 47.2% para el mes de abril, mayo registró una caída del -4.3%.

Analizando los despachos por tipo de envase se observa que, para el primer caso (variaciones intermensuales) tanto en el mes de abril como en mayo, los resultados son explicados por las variaciones en el consumo a granel de -1.3% y -42% respectivamente,

Para el caso interanual, las variaciones mes a mes son similares: durante abril, el mayor aumento vino dado por el consumo bolsa de 48.4% y en mayo por una disminución en las ventas a granel de -34.6%.

La serie desestacionalidad de despachos totales se ubica en mayo por primera vez en 2018 por debajo del promedio histórico de 21.284,6 toneladas.

Gráfico 8. Variación interanual de despacho de cemento-serie desestacionalizada, 2015- 2018.



Fuente: CONES en base a datos de despachos de cemento, IERIC.

Tabla 2. Despachos de Cemento Portland por tipo de envase. Chaco, 2017-2018.

Año	Mes	Variación mensual (en %)			Variación interanual (en %)			Variación promedio acumulada (en %) *		
		Bolsa	Granel	Totales	Bolsa	Granel	Totales	Bolsa	Granel	Totales
2017	Enero	6,0	-13,7	1,5	10,2	16,5	11,3	-4,5	-9,4	-5,9
	Febrero	-10,4	34,3	-1,7	-0,9	65,9	11,0	-4,4	-8,1	-5,4
	Marzo	18,9	23,3	20,1	27,5	59,4	34,8	-3,5	-6,5	-4,3
	Abril	-23,0	-34,5	-26,2	8,6	5,6	7,9	-3,2	-6,2	-4,0
	Mayo	13,6	27,3	16,9	-4,3	-2,6	-3,9	-3,2	-6,1	-4,0
	Junio	17,1	25,9	19,5	9,5	20,1	12,3	-2,8	-5,4	-3,5
	Julio	24,7	36,3	27,9	18,5	43,5	24,9	-2,1	-3,8	-2,5
	Agosto	0,9	-2,0	0,0	19,5	40,6	24,9	-1,4	-2,4	-1,6
	Septiembre	1,5	-8,5	-1,4	30,5	45,8	34,3	-0,4	-1,1	-0,6
	Octubre	-15,6	-21,5	-17,2	32,9	23,9	30,5	0,4	-0,5	0,2
	Noviembre	10,3	21,1	13,1	24,1	22,9	23,8	1,1	0,2	0,9
	Diciembre	-11,6	-29,2	-16,4	21,5	23,4	22,0	1,6	0,7	1,4
2018	Enero	14,1	-41,8	1,2	30,8	-16,7	21,6	2,4	0,4	1,8
	Febrero	-24,5	76,7	-11,0	10,3	9,6	10,1	2,5	0,6	2,0
	Marzo	22,8	7,0	18,6	13,9	-4,9	8,8	2,8	0,4	2,2
	Abril	0,2	-1,3	-0,1	48,4	43,3	47,2	3,7	1,2	3,1
	Mayo	-18,4	-42,0	-23,9	6,6	-34,6	-4,3	3,8	0,4	2,9

Fuente: CONES en base a datos de despachos de cemento, IERIC.

*Comparación entre el promedio que el indicador ha alcanzado en los meses transcurridos del año, respecto al promedio del mismo período del año anterior.

En cuanto a la **cantidad de empresas** que desarrollan su actividad en la provincia, para el mes de mayo fue de 323 empresas. Esto representa un -28% menos de empresas a nivel intermensual.

Con respecto a las empresas vigentes en mayo de 2017, la disminución fue del -13.2% intermensual⁵.

Se puede ver que, a diferencia la dinámica nacional, las variaciones interanuales en la cantidad de empresas en la provincia son negativas ininterrumpidamente desde septiembre de 2017, a una tasa promedio de -4.1%.

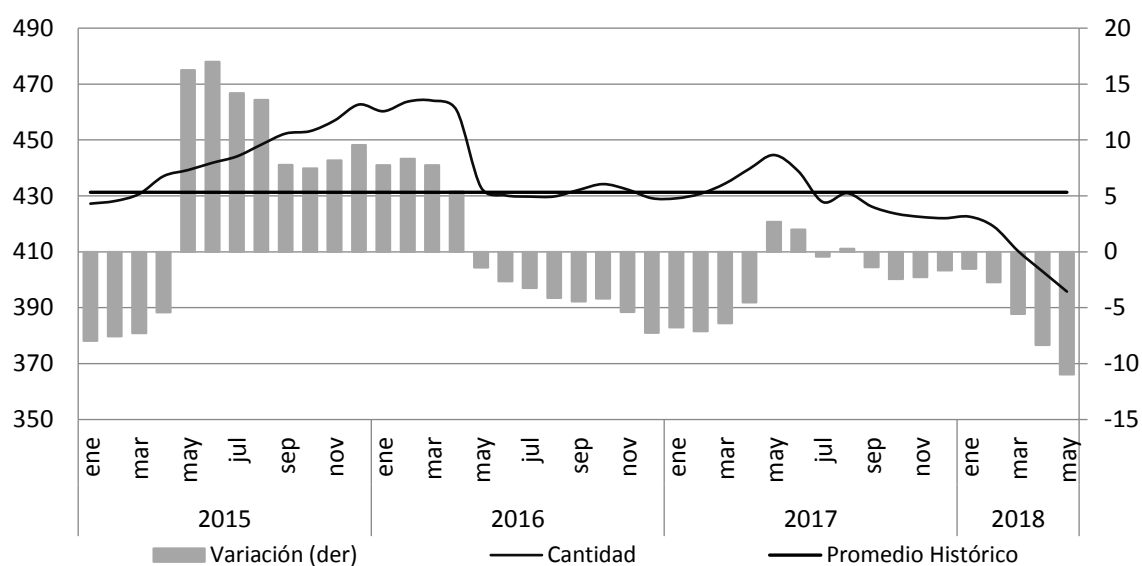
Tabla 4. Empresas en actividad por tipo y actividad. Chaco, 2017- 2018.

Año	Mes	Evolución de las empresas en Actividad por Tipo de Sociedad y Actividad. Junio a Junio						
		Personas	Sociedades	Constructores	Contratistas	Subcontratistas	Total Gral.	Var Interanual
2017	Enero	228	225	364	68	21	453	-6,4%
	Febrero	233	227	371	68	21	460	-6,5%
	Marzo	240	234	379	72	23	474	-8,4%
	Abril	249	234	388	73	22	483	-5,6%
	Mayo	176	196	298	55	19	372	3,3%
	Junio	187	204	314	58	19	391	2,1%
	Julio	190	205	318	58	19	395	-0,8%
	Agosto	199	213	332	60	20	412	0,0%
	Septiembre	205	215	339	61	20	420	-1,6%
	Octubre	211	218	347	62	20	429	-2,5%
	Noviembre	216	222	355	63	20	438	-2,2%
	Diciembre	217	225	359	63	20	442	-1,6%
2018	Enero	221	226	363	63	21	447	-1,3%
	Febrero	223	226	364	64	21	449	-2,4%
	Marzo	223	228	364	65	22	451	-2,0%
	Abril	223	224	360	65	22	447	-5,7%
	Mayo	150	173	258	51	14	323	-13,2%

Fuente: CONES en base a datos de empresas en actividad por forma jurídica y carácter, IERIC.

⁵ El 30 de abril de cada año se produce el vencimiento del arancel anual, por tal motivo en el mes de mayo disminuye la cantidad de empresas con arancel al día, situación que se regulariza en el transcurso del año.

Gráfico 9. Variación interanual de empresas en actividad- serie desestacionalizada, 2015- 2018.



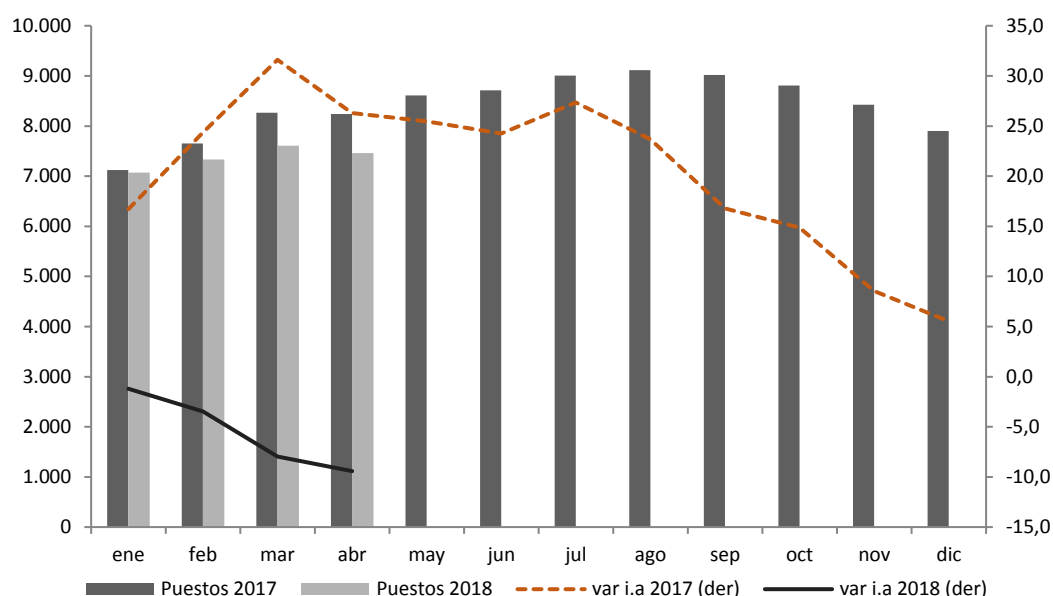
Fuente: CONES en base a datos de empresas en actividad, IERIC.

En el gráfico se puede ver que desde agosto de 2017 la serie desestacionalizada de la cantidad de empresas se encuentra permanentemente y en aumento del promedio histórico de 431 empresas provinciales.

En cuanto al **empleo sectorial promedio** el mes de abril presentó la variación interanual más alta de 2018: 33.5%. Lo mismo se replica para el mes de marzo cuya variación fue del 12.9%.

El nivel de empleados promedio registrados para abril fue de 7.462 puestos, representando la destrucción de 145 puestos nuevos respecto de marzo e implicando una variación intermensual negativa del 2%.

Gráfico 10. Puestos de trabajo registrados, serie desestacionalizada. Chaco, 2017-2018.

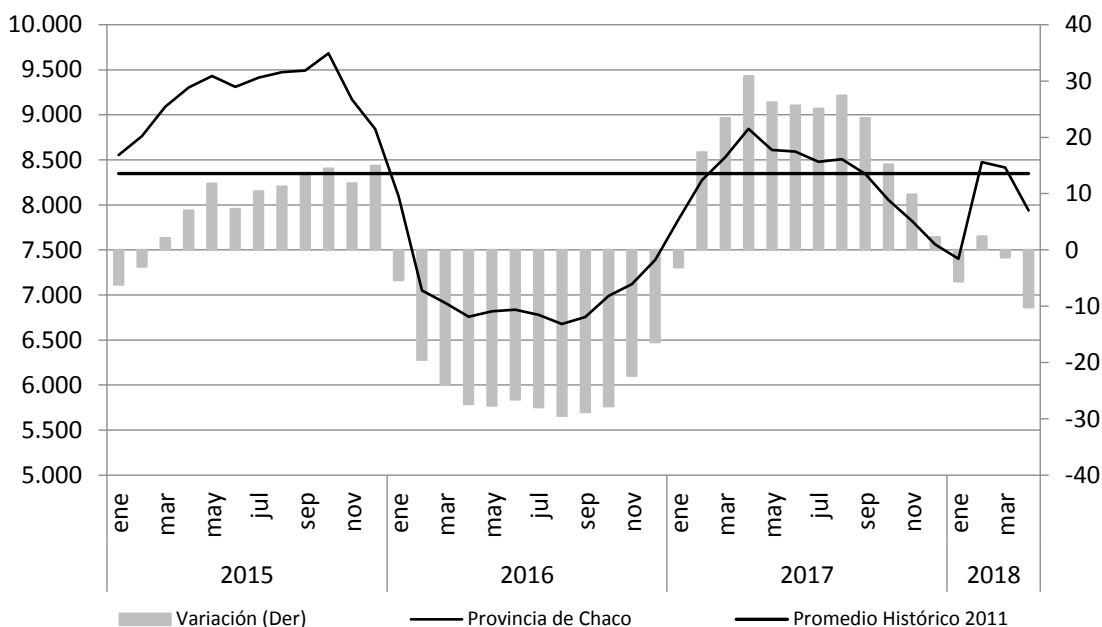


Fuente: CONES en base a datos de puestos de trabajo registrados, IERIC.

El **salario promedio mensual** de los trabajadores del sector constructivo fue de \$18.922,2 para el mes de abril. Pese a un aumento del 6.8% mensual, el salario provincial sigue siendo menor al nacional en un 3% para abril.

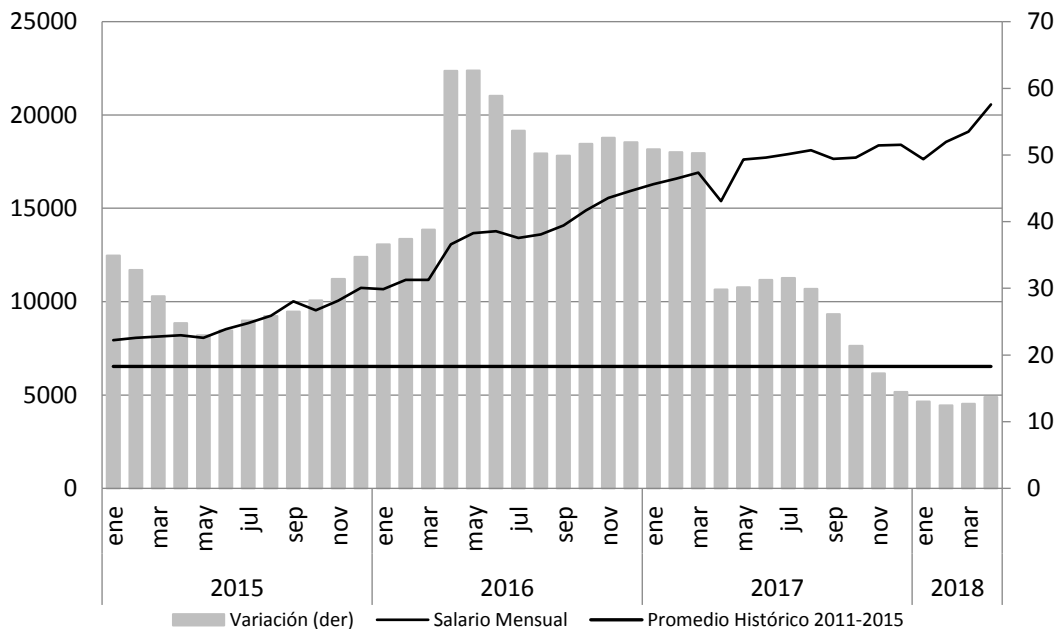
En términos anuales, el incremento fue del 33.5% para el mes de abril, siendo el mayor aumento del 2018.

Gráfico 11. Puestos de trabajo registrados, serie desestacionalizada. Chaco, 2015-2018.



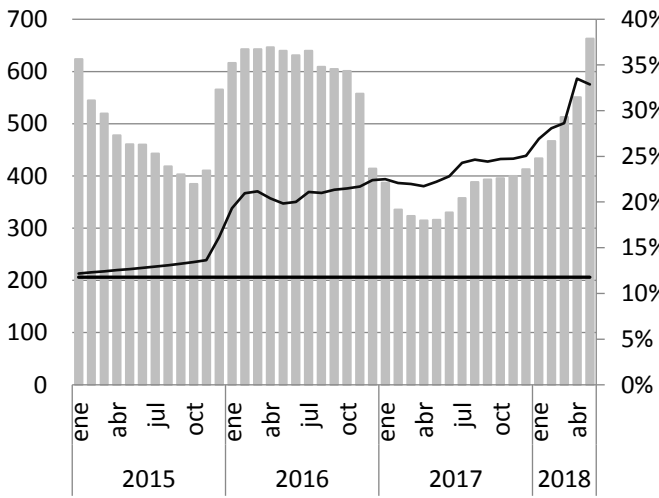
Fuente: CONES en base a datos de puestos de trabajo registrados, IERIC

Gráfico 12. Evolución salario promedio- serie desestacionalizada, 2015-2018.

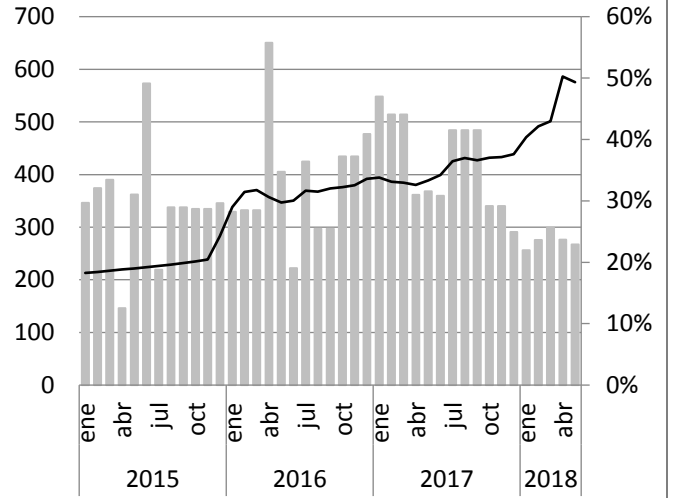


Fuente: CONES en base a datos de salario promedio construcción, IERIC.

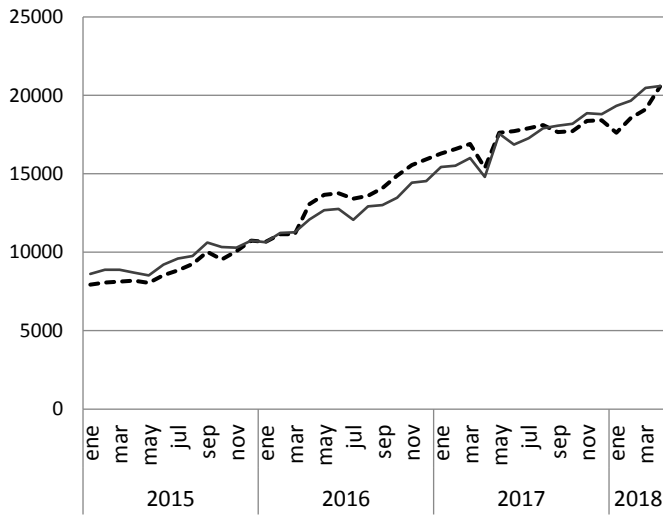
ANEXO



■ Materiales — TCN — Promedio histórico



■ Mano de obra — TCN



--- Salarios País — Salarios CHACO

Tabla 5. Despachos de cemento Portland por tipo de envase - Chaco. Variaciones porcentuales.

Año	Periodo	Respecto de Promedio Historico			Variación intermensual (en %)			
		Bolsa	Granel	Total	Bolsa	Granel	Totales	Si Granel > Bolsa = 1
2017	ene	14.668,0	3.546,0	18.214,0	6,0	-13,7	1,5	↓
	feb	13.136,0	4.761,0	17.897,0	-10,4	34,3	-1,7	↑
	mar	15.620,0	5.871,0	21.491,0	18,9	23,3	20,1	↑
	abr	12.020,0	3.846,0	15.866,0	-23,0	-34,5	-26,2	↓
	may	13.658,0	4.895,0	18.553,0	13,6	27,3	16,9	↑
	jun	16.000,0	6.164,0	22.164,0	17,1	25,9	19,5	↑
	jul	19.952,0	8.404,0	28.356,0	24,7	36,3	27,9	↑
	ago	20.122,0	8.237,0	28.359,0	0,9	-2,0	0,0	↓
	sep	20.428,0	7.536,0	27.964,0	1,5	-8,5	-1,4	↓
	oct	17.232,0	5.916,0	23.148,0	-15,6	-21,5	-17,2	↓
	nov	19.010,0	7.166,0	26.176,0	10,3	21,1	13,1	↑
	dic	16.812,0	5.075,0	21.887,0	-11,6	-29,2	-16,4	↓
2018	ene	19.188,0	2.954,0	22.142,0	14,1	-41,8	1,2	↓
	feb	14.492,0	5.219,0	19.711,0	-24,5	76,7	-11,0	↑
	mar	17.798,0	5.584,0	23.382,0	22,8	7,0	18,6	↓
	abr	17.840,0	5.513,0	23.353,0	0,2	-1,3	-0,1	↓
	may	14.562,0	3.199,0	17.761,0	-18,4	-42,0	-23,9	↓

Fuente: CONES en base a datos de despachos de cemento, IERIC.

Tabla 6. Comparación entre cantidad de puestos y salarios. Chaco 2016- 2018.

Año	Mes	Trabajadores	Salario Promedio (\$)	% Variación Interanual de		Variación Promedio Acumulado	
				Trabajadores	Salarios	Trabajadores	Salarios
2017	Enero	7.124,0	14.373,3	18,2	52,8	-7,8	41,7
	Febrero	7.650,0	14.799,4	24,3	50,2	-6,9	42,1
	Marzo	8.265,0	15.698,3	32,1	52,3	-5,9	42,5
	Abril	8.238,0	14.174,4	25,9	16,9	-5,0	41,2
	Mayo	8.610,1	16.971,1	25,8	31,1	-4,1	40,7
	Junio	8.715,0	22.955,8	24,9	28,3	-3,3	39,8
	Julio	9.003,0	17.557,6	27,4	32,8	-2,5	39,5
	Agosto	9.112,0	17.638,8	24,4	30,2	-1,7	39,1
	Septiembre	9.021,0	16.418,2	17,7	25,1	-1,2	38,5
	Octubre	8.806,0	16.830,6	14,2	18,7	-0,8	37,6
	Noviembre	8.424,0	17.375,4	8,6	18,7	-0,5	36,8
	Diciembre	7.900,0	24.628,6	5,5	15,9	-0,4	35,5
2018	Enero	6.961,0	15.547,2	-2,3	8,2	-0,4	34,4
	Febrero	7.335,0	16.569,8	-4,1	12,0	-0,5	33,6
	Marzo	7.607,0	17.715,7	-8,0	12,9	-0,7	32,8
	Abril	7.462,0	18.922,2	-9,4	33,5	-0,9	32,8

Fuente: CONES en base a datos de salario promedio construcción y puestos registrados, IERIC.

Tabla 7. Empresas en actividad. Total país y Chaco, 2016- 2018.

Año	Mes	Cantidad de empresas		% de Var. Interanual	
		Chaco	Total País	Chaco	Total País
2016	Enero	484	23.702	7,3	0,0
	Febrero	492	23.940	8,1	0,0
	Marzo	502	24.297	7,7	0,7
	Abril	502	24.580	5,5	-0,1
	Mayo	360	19.011	-1,6	-0,6
	Junio	383	19.970	-3,3	-1,2
	Julio	398	20.585	-3,9	-1,8
	Agosto	412	21.262	-4,6	-1,5
	Septiembre	427	21.844	-4,7	-1,8
	Octubre	440	22.355	-4,1	-2,0
	Noviembre	448	22.862	-5,3	0,0
	Diciembre	449	23.160	-7,0	-1,4
2017	Enero	453	23.505	-6,4	-0,8
	Febrero	460	23.773	-6,5	-0,7
	Marzo	474	24.097	-5,6	-0,8
	Abril	483	24.285	-3,8	-1,2
	Mayo	372	19.037	3,3	0,1
	Junio	391	19.980	2,1	0,1
	Julio	395	20.657	-0,8	0,3
	Agosto	412	21.349	0,0	0,4
	Septiembre	420	22.051	-1,6	0,9
	Octubre	429	22.588	-2,5	1,0
	Noviembre	438	23.101	-2,2	1,0
	Diciembre	442	23.436	-1,6	1,2
2018	Enero	447	23.776	-1,3	1,2
	Febrero	449	24.043	-2,4	1,1
	Marzo	451	24.385	-4,9	0,01
	Abril	447	24.691	-7,5	0,02
	Mayo	323	19.072	-13,2	0,00

Fuente: CONES en base a datos de empresas en actividad, IERIC.