

# IAC Chaco

## INFORME DE ACTIVIDAD DE LA CONSTRUCCIÓN

### Tabla de contenido

PRINCIPALES RESULTADOS	1
NIVEL PAÍS	2
NIVEL PROVINCIA	10
ANEXO	15

### Informe de la Construcción en el Chaco- CONES

El presente informe sintetiza una serie de indicadores del sector de la construcción e inmobiliario, con el fin de aportar información oportuna y describir el desenvolvimiento observado del sector de la construcción durante el periodo analizado; de manera que permita apreciar el desempeño del sector en la provincia, identificar la tendencia del mercado, comparar la evolución en sus diferentes sectores y respecto al nivel nacional.

Los datos, relevados por el equipo técnico del CONES de forma permanente, se obtienen de los informes mensuales publicados por el Instituto de Estadística y Registro de la Industria de la Construcción (IERIC: <http://www.ieric.org.ar>), de la Asociación de Fabricantes de Cemento Portland (<http://www.afcp.org.ar>), del Instituto Nacional de Estadísticas y Censos (INDEC).

Si desea recibir periódicamente este informe, por favor [suscribase aquí](#).

#### **Coordinador Unidad Técnica Ejecutora:**

-Dr. Lucas Ferrero-

#### **Responsable Técnico del Informe:**

-Romero Herrera María Paula-

Tel.: +54 362 4097621

9 de Julio 1535

Resistencia, Chaco, Argentina

[ute@coneschaco.org.ar](mailto:ute@coneschaco.org.ar)

[www.coneschaco.org.ar](http://www.coneschaco.org.ar)

## PRINCIPALES RESULTADOS

- ❖ El **nivel de actividad** estimado mediante el Índice Construya refleja para octubre una disminución intermensual del -9.9% y del -17.30% interanual.
- ❖ El **Índice del Costo de la Construcción** se elevó un 7.6% mensual para septiembre, al tiempo que registra un alza del 48% interanual.
- ❖ Los **despachos de cemento** a nivel país evidencian una disminución interanual del -10.6% para el mes de septiembre. En tanto que, en la provincia del Chaco la dinámica marcó también una disminución en las ventas de cemento del -31.5% interanual.
- ❖ En el caso de los **puestos de trabajo** del sector, a nivel nacional se evidencia un aumento del 0.5% interanual para agosto, mientras que en la provincia tenemos una disminución del -32.4% interanual para dicho mes.
- ❖ El **salario promedio mensual** de los trabajadores del sector a nivel nacional fue de \$21.381,6 mensuales para el mes de agosto, ubicándose así un 8.5% por encima del salario percibido en julio de 2018. En tanto que, en la provincia, el salario promedio registrado para el mismo mes fue de \$19.314,8 representando un aumento del 4.4% intermensual.
- ❖ La **cantidad de empresas constructoras** en actividad registró a nivel nacional una disminución de -0.9% interanual para el mes de septiembre. A nivel provincial se registraron 2 empresas menos, lo que se traduce en una disminución del -9.9% para septiembre del 2017.

## NIVEL PAÍS

El nivel de actividad del sector constructivo puede ser estimado a través de varios indicadores de coyuntura:

- El Índice Construya<sup>1</sup> (IC).
- El Indicador Sintético de la Actividad de la Construcción (ISAC)<sup>2</sup>.
- Consumo y costos de materiales de construcción.
- Evolución de los puestos de trabajo y salarios del sector.
- Cantidad de empresas del sector.

### Índice construya e ISAC

Teniendo en cuenta la serie con estacionalidad del Índice Construya, las variaciones intermensuales de junio a octubre son negativas. Representado octubre la mayor caída anual de -17.30%.

Igual comportamiento se presenta en el caso del índice desestacionalizado, el cual presenta variaciones interanuales negativas consecutivas durante el mismo periodo. En este caso, la mayor disminución se dio en octubre del -20.70%.

El freno en el sector constructivo comienza a vislumbrarse en el mes de junio en un contexto en el cual se busca reducir el déficit público primario, mediante el paro en las obras públicas. El escenario de ajuste fiscal deprime la compra de venta de productos para la construcción, sobre todo para el mes de octubre.

En cuanto al ISAC, cabe la aclaración que el 31 de mayo de 2016 se retomó su publicación por parte del INDEC, aunque sólo se informa variaciones porcentuales interanuales. Anteriormente, su publicación contenía una desagregación por bloques del indicador<sup>3</sup>.

Los resultados del ISAC también presentan una dinámica de contracción, durante los meses junio- julio y agosto, hubo un período de estancamiento del indicador, siendo su variación interanual promedio del 0.2%, para luego caer fuertemente en septiembre en -4.2%.

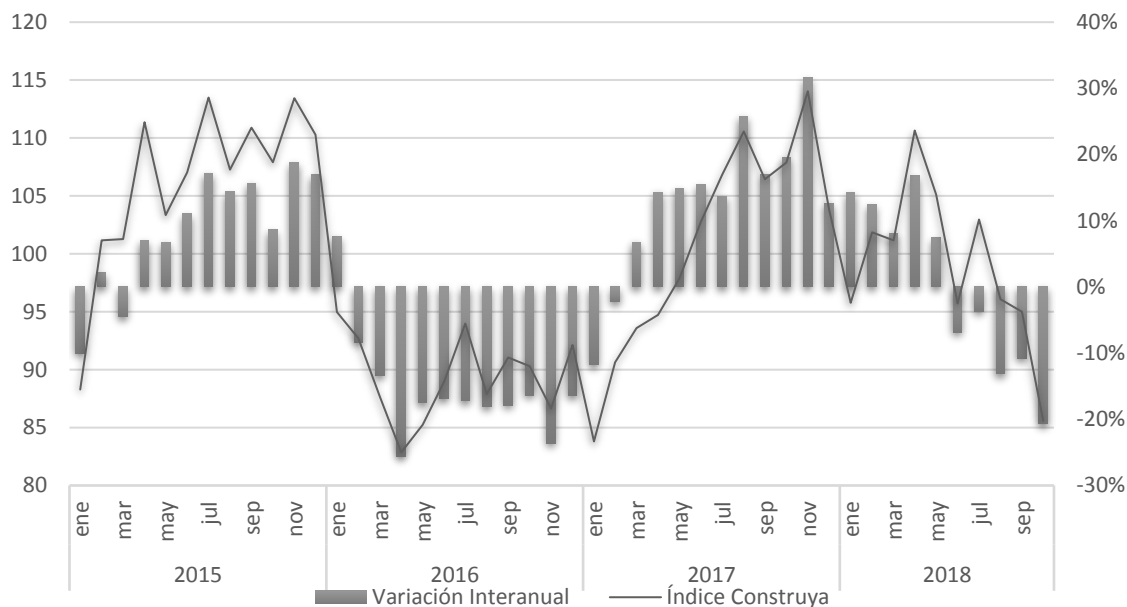
---

<sup>1</sup> El IC mide la actividad de once empresas representativas del mercado de la construcción. Se realiza con los valores de las ventas que surgen de dichas empresas y su publicación es mensual.

<sup>2</sup> Muestra la evolución del sector atendiendo al comportamiento de la demanda de un conjunto de insumos representativos y cubre la construcción tanto pública como privada a nivel nacional.

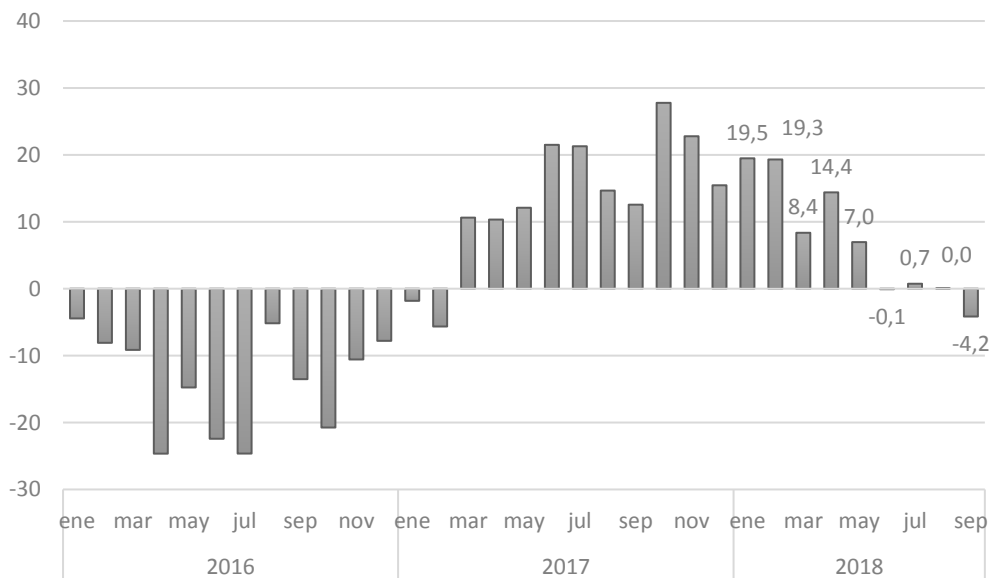
<sup>3</sup> Los bloques que componían el ISAC: edificios (para vivienda y otros destinos); construcciones petroleras; obras viales y otras obras de infraestructura.

**Gráfico 1.** Variación interanual del Índice Construya base=2011. Serie desestacionalizada, 2014-2018.



Fuente: CONES en base a datos del Grupo Construya

**Gráfico 2:** Variación interanual en porcentaje del ISAC, 2016-2018.



Fuente: CONES en base a datos del INDEC.

## Consumo y costos de los materiales de construcción

En lo que respecta al **Índice del Costo de la Construcción (ICC-CAC)**<sup>4</sup> las variaciones intermensuales en lo que va del 2018 son todas positivas. A partir del abril las variaciones intermensuales son las más altas del periodo (desde julio 2017), siendo de 5% promedio.

Las variaciones intermensuales de agosto y septiembre fueron de 7.3% y 7.6% respectivamente. Son explicadas en su mayor porcentaje por un fuerte aumento en los costos de los materiales (8.5% y 9.7%), aunque los costos de mano de obra también presentaron grandes aumentos para los respectivos meses.

A nivel interanual, dicho índice también presentó fuertes incrementos. Para los meses de mayo a septiembre el aumento es de 37% promedio, mientras que el mes de septiembre presentó el mayor registro de la serie con +48%.

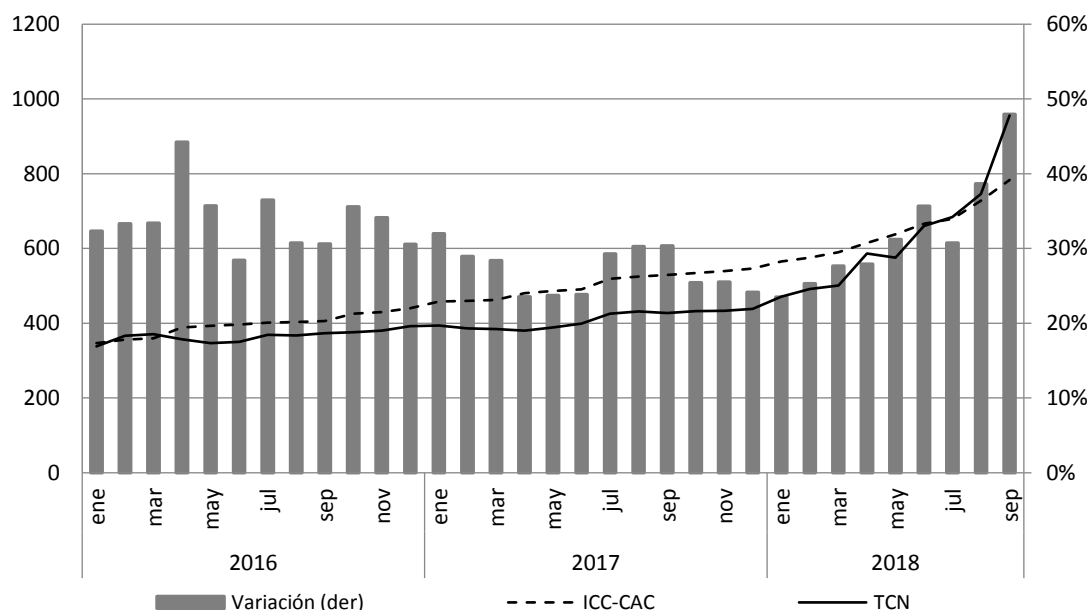
Las variaciones interanuales al igual que las intermensuales, se componen en su mayoría por aumentos en los costos de los materiales (+50% promedio), como también en los costos de la mano de obra, aunque en menor medida +20% promedio.

Al mismo tiempo, el **Tipo de Cambio Nominal (TCN) promedio** que en marzo de 2018 superó los \$20 sigue encontrándose por encima hasta la actualidad. Para el mes de septiembre fue de 38.60\$; de esta manera, el ICC- CAC medido en dólares estadounidenses presenta variaciones negativas que se acentúan en el mes de septiembre, siendo de -16%, explicado por una disminución en el costo de los materiales de -14.35% y una disminución del -18.62% en el costo de mano de obra.

---

<sup>4</sup> Base 2011.

**Gráfico 2. Variación interanual del ICC-CAC base=2011, 2016- 2018.**



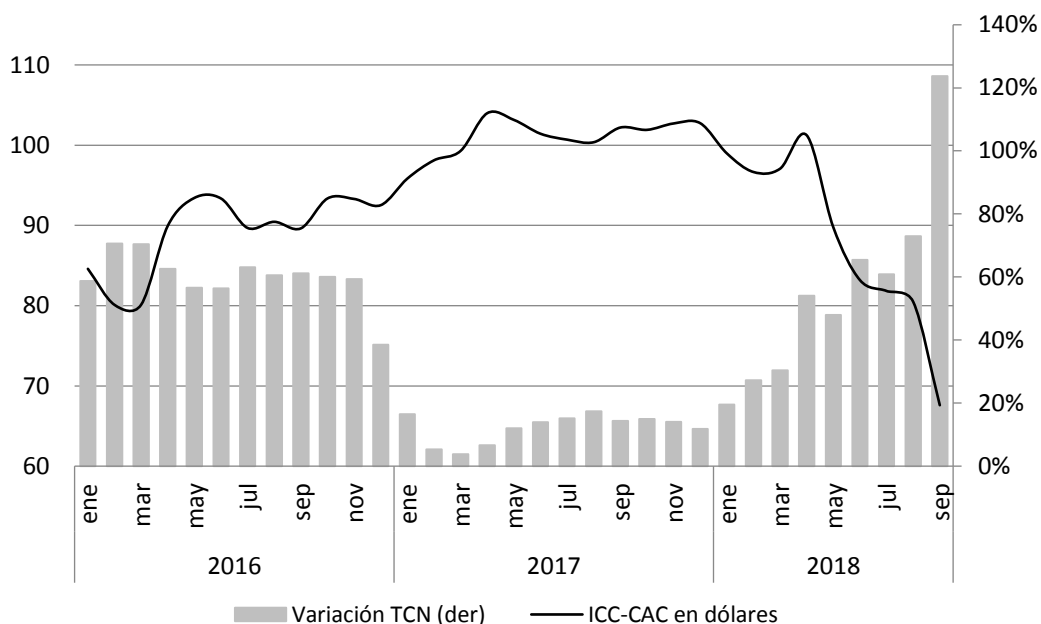
Fuente: CONES en base a datos del ICC-CAC nivel general, IERIC.

**Tabla 1. Rubros que integran el ICC-CAC- Variaciones porcentuales.**

Año	Mes	Variación mensual (%)			Variación interanual (%)		
		Capítulo 2011=100			Capítulo 2011=100		
		Nivel General (%)	Materiales (%)	Mano de obra (%)	Nivel General (%)	Materiales (%)	Mano de obra (%)
2018	Enero	3,5	3,6	3,5	23,5	24,8	22,0
	Febrero	1,9	2,2	1,4	25,3	26,7	23,6
	Marzo	2,5	3,1	1,6	27,7	29,3	25,6
	Abril	4,3	3,2	5,7	27,9	31,5	23,7
	Mayo	3,7	6,6	0,0	31,2	37,9	22,9
	Junio	4,4	7,4	0,2	35,7	45,6	23,1
	Julio	1,9	3,0	0,4	30,8	45,5	13,3
	Agosto	7,3	8,5	5,5	38,7	54,5	19,5
	Septiembre	7,6	9,7	4,3	48,0	67,0	24,6

Fuente: CONES en base a datos del ICC, IERIC.

**Gráfico 3. Evolución mensual del ICC en dólares base=diciembre 2014.**



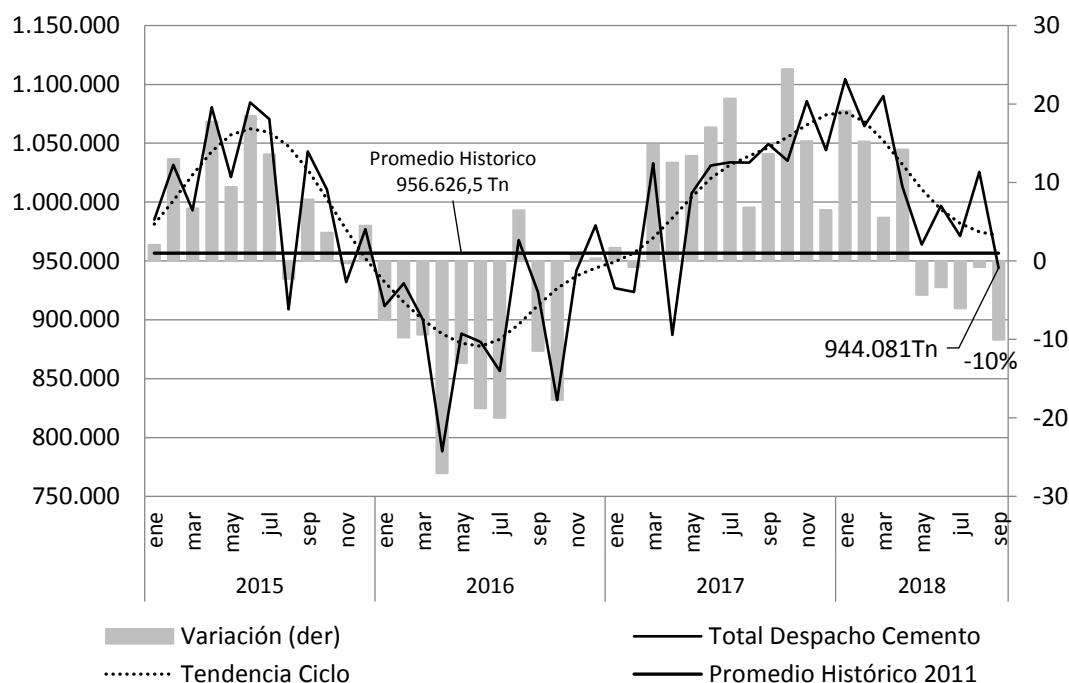
Fuente: CONES en base a datos del ICC-CAC nivel general y tipo de cambio de referencia, IERIC y BCRA.

El **consumo de cemento portland** mantiene desde mayo de 2018 variaciones interanuales negativas de las ventas totales, llegando a su máximo en el mes de septiembre con una disminución de -10.6%.

La disminución promedio de las ventas totales durante los meses que van desde mayo a septiembre es de -5% promedio interanual. Estos resultados se relacionan con disminuciones del -13.3% en las ventas de cemento a bolsa y un -6.3% para las ventas de cemento a granel durante el mes de septiembre.

En cuanto a las variaciones mensuales, el mes de septiembre también presenta disminuciones de -8.5% en las ventas a bolsa y -10.3% para las ventas a granel. Siendo la variación intermensual total negativa de -9.3%.

**Gráfico 4.** Variación interanual de las toneladas de cemento despachadas- serie desestacionalizada, 2015- 2018.



Fuente: CONES en base a datos de consumo de cemento Portland, IERIC.

### Evolución de los puestos de trabajos y salarios del sector

Los datos disponibles sobre **puestos de trabajo** registrados en el sector, para el mes de agosto fue de 419.855 puestos. Lo anterior marca un aumento del 0.5% respecto del mismo mes del año 2017 y un 0.3% más intermensual.

Teniendo en cuenta la serie desestacionalizada se puede ver una variación interanual positiva del 2.5% para el mes de agosto y un aumento del 0.3% mensual.

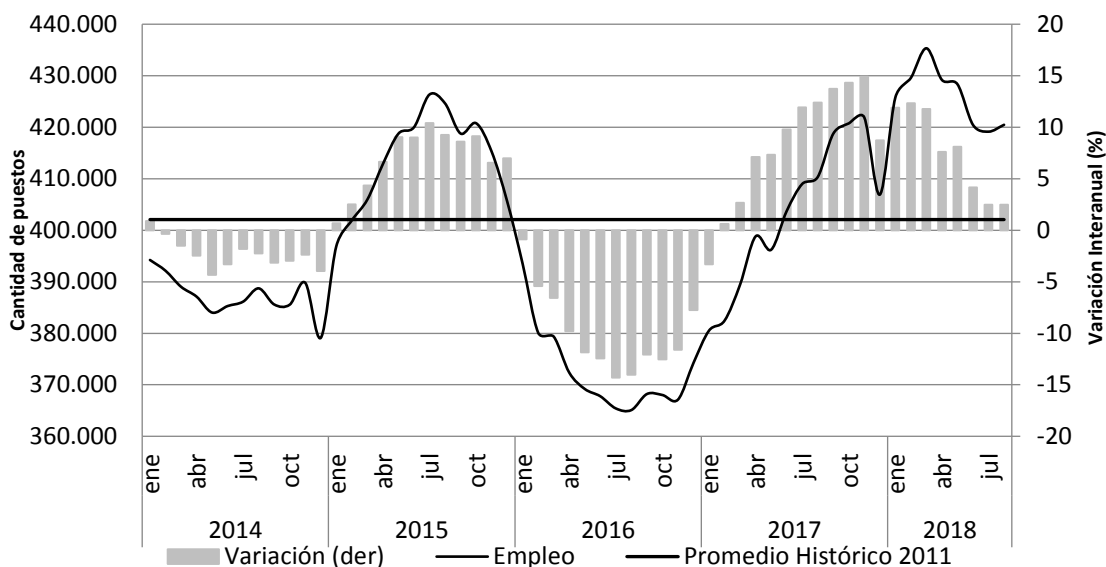
Los valores de corto plazo de empleo sectorial logran mantenerse por encima al promedio histórico durante los meses que van del 2018.

En tanto, los **salarios promedios mensuales** percibidos por los trabajadores registraron el aumento interanual más alto del año del 23.7% para el mes de agosto. La variación intermensual fue del 8.5% para el mismo mes, tras una fuerte disminución intermensual del -28.4% para el mes de julio.



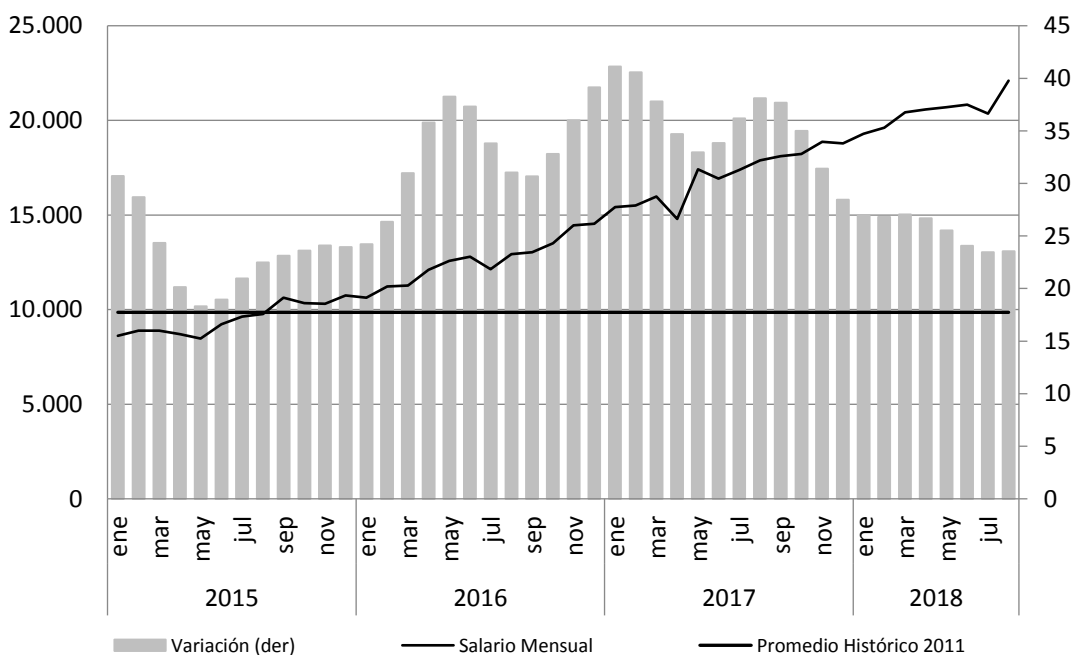
Teniendo en cuenta la serie desestacionalizada de los salarios nacionales vemos que estos mantienen una variación intermensual promedio de 1.7% durante mayo y agosto del 2018; y del 24.2% promedio interanual.

**Gráfico 5.** Variación interanual de puestos de trabajo registrados- serie desestacionalizada, 2015- 2018.



Fuente: CONES en base a datos de puestos de trabajo registrados, IERIC.

**Gráfico 6.** Evolución salario promedio- serie desestacionalizada, 2015- 2018.



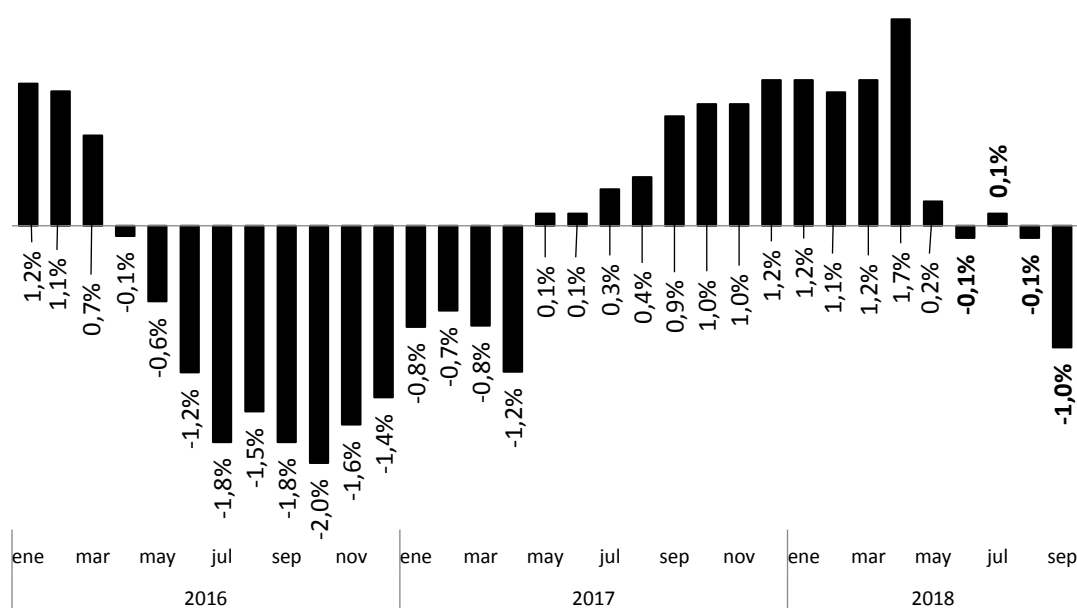
Fuente: CONES en base a datos de salario promedio total país, IERIC.

## Cantidad de empresas del sector

La **cantidad de empresas** que desarrollan su actividad en el sector tuvieron un aumento intermensual del 0.02 en el mes de septiembre. Dicha variación implica 501 nuevas empresas para dicho mes.

En tanto que a niveles interanuales la variación es negativa y de 1% representando la destrucción de 220 empresas respecto de septiembre de 2017.

**Gráfico N.º 7.** Variación interanual de empresas registradas en actividad.



Fuente: CONES en base a datos de cantidad de empresas al día para el país, IERIC.

## NIVEL PROVINCIA

Al igual que a nivel país, los **despachos de cemento provinciales** registraron disminuciones intermensuales. Para el mes de septiembre se registró un total de 19.150 toneladas, esto implica una baja del -15.6% en términos intermensuales.

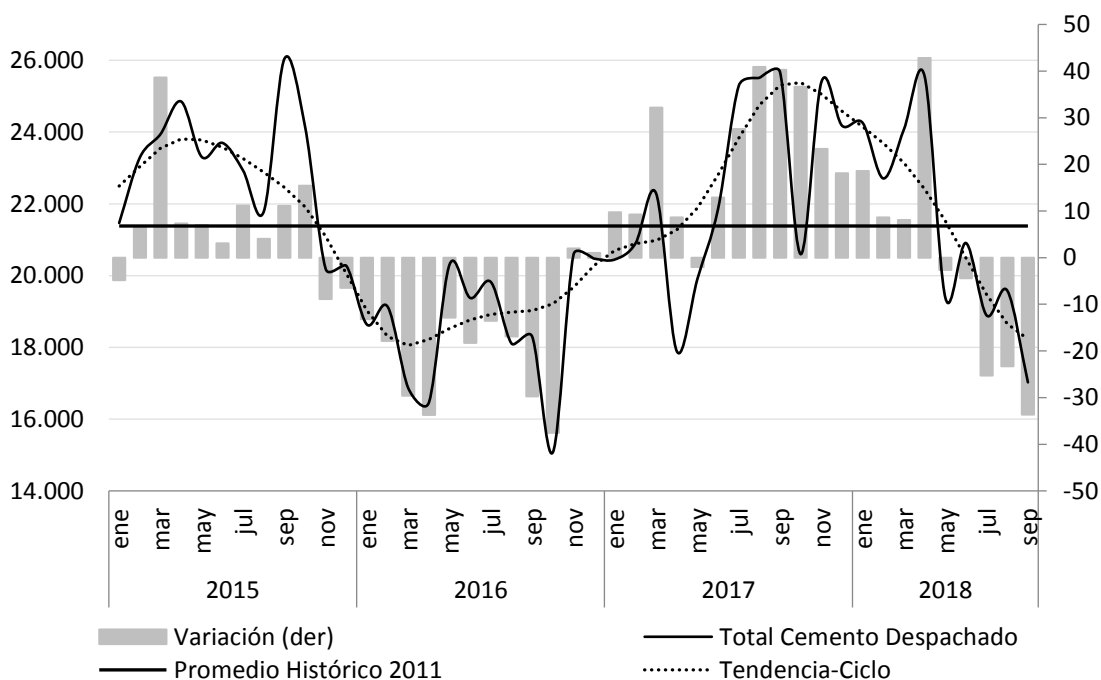
En tanto que, a nivel interanual, desde mayo se mantienen variaciones negativas. Si bien desde junio se acentúan estas disminuciones (-22.2% y -20%) en septiembre encontramos su nivel máximo hasta el momento de -31.5%.

Analizando los despachos por tipo de envase se observa que, para el primer caso (variaciones intermensuales), el resultado es explicado por las disminuciones en el consumo a granel de -18.7% y -17.8% en el caso de las ventas a bolsa.

Para el caso interanual, las disminuciones observadas desde mayo se explican en gran parte por las fuertes contracciones de las ventas de cemento a granel. Durante el periodo la variación es de -40%, tocando su máximo en el mes de septiembre con -53.6%.

La serie desestacionalidad de despachos totales se ubica por quinto mes consecutivo por debajo del promedio histórico de 21.284,6 toneladas.

**Gráfico 8.** Variación interanual de despacho de cemento-serie desestacionalizada.



Fuente: CONES en base a datos de despachos de cemento, IERIC.

**Tabla 2. Despachos de Cemento Portland por tipo de envase. Chaco, 2018.**

Año	Mes	Variación mensual (en %)			Variación interanual (en %)			Variación promedio acumulada (en %) *		
		Bolsa	Granel	Totales	Bolsa	Granel	Totales	Bolsa	Granel	Totales
2018	Enero	14,1	-41,8	1,2	30,8	-16,7	21,6	2,4	0,4	1,8
	Febrero	-24,5	76,7	-11,0	10,3	9,6	10,1	2,5	0,6	2,0
	Marzo	22,8	7,0	18,6	13,9	-4,9	8,8	2,8	0,4	2,2
	Abril	0,2	-1,3	-0,1	48,4	43,3	47,2	3,7	1,2	3,1
	Mayo	-18,4	-42,0	-23,9	6,6	-34,6	-4,3	3,8	0,4	2,9
	Junio	10,5	53,4	18,2	0,6	-20,4	-5,3	17,5	-5,9	11,5
	Julio	7,7	-3,7	5,0	-13,1	-43,8	-22,2	11,7	-14,4	4,8
	Agosto	6,1	-9,0	2,8	-8,6	-47,8	-20,0	8,4	-20,4	0,7
	Septiembre	-14,8	-18,7	-15,6	-23,4	-53,6	-31,5	3,9	-25,1	-3,8

Fuente: CONES en base a datos de despachos de cemento, IERIC.

En cuanto a la **cantidad de empresas** que desarrollan su actividad en la provincia, para el mes de septiembre fue de 377 empresas. Esto representa un 0.02% más de empresas a nivel intermensual.

Con respecto a las empresas vigentes en septiembre de 2017, la disminución fue del -10.2% interanual<sup>5</sup>. Las variaciones interanuales negativas se mantienen ininterrumpidamente desde septiembre de 2017, a una tasa promedio de 6%.

Se puede ver que, al igual que la dinámica nacional, las variaciones interanuales en la cantidad de empresas son negativas en los meses de agosto y septiembre.

\*Comparación entre el promedio que el indicador ha alcanzado en los meses transcurridos del año, respecto al promedio del mismo período del año anterior.

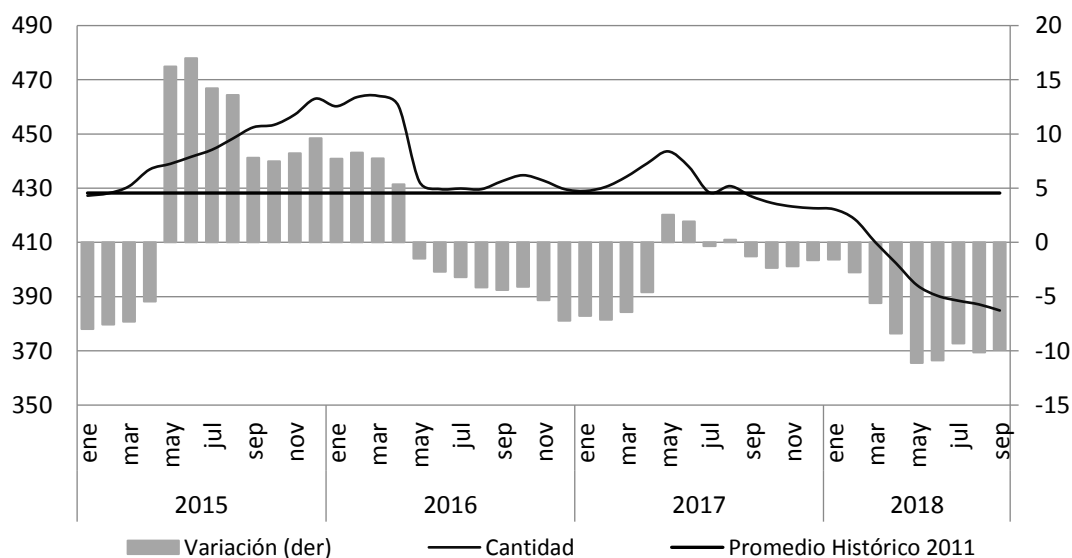
<sup>5</sup> El 30 de abril de cada año se produce el vencimiento del arancel anual, por tal motivo en el mes de mayo disminuye la cantidad de empresas con arancel al día, situación que se regulariza en el transcurso del año.

**Tabla 4. Empresas en actividad por tipo y actividad. Chaco, 2017- 2018.**

Año	Mes	Cantidad de empresas		% de Var. Interanual	
		Chaco	Total País	Chaco	Total País
2017	Enero	453	23505	-6,4	-0,8
	Febrero	460	23773	-6,5	-0,7
	Marzo	474	24097	-5,6	-0,8
	Abril	483	24285	-3,8	-1,2
	Mayo	372	19037	3,3	0,1
	Junio	391	19980	2,1	0,1
	Julio	395	20657	-0,8	0,3
	Agosto	412	21349	0,0	0,4
	Septiembre	420	22051	-1,6	0,9
	Octubre	429	22588	-2,5	1,0
	Noviembre	438	23101	-2,2	1,0
	Diciembre	442	23436	-1,6	1,2
2018	Enero	447	23776	-1,3	1,2
	Febrero	449	24043	-2,4	1,1
	Marzo	451	24385	-4,9	0,01
	Abril	447	24691	-7,5	0,02
	Mayo	323	19072	-13,2	0,00
	Junio	343	19969	-12,3	-0,10
	Julio	354	20679	-10,4	0,10
	Agosto	368	21330	-10,7	-0,10
	Septiembre	377	21831	-10,2	-1,00

Fuente: CONES en base a datos de empresas en actividad por forma jurídica y carácter, IERIC.

**Gráfico 9. Variación interanual de empresas en actividad- serie desestacionalizada, 2015-2018.**



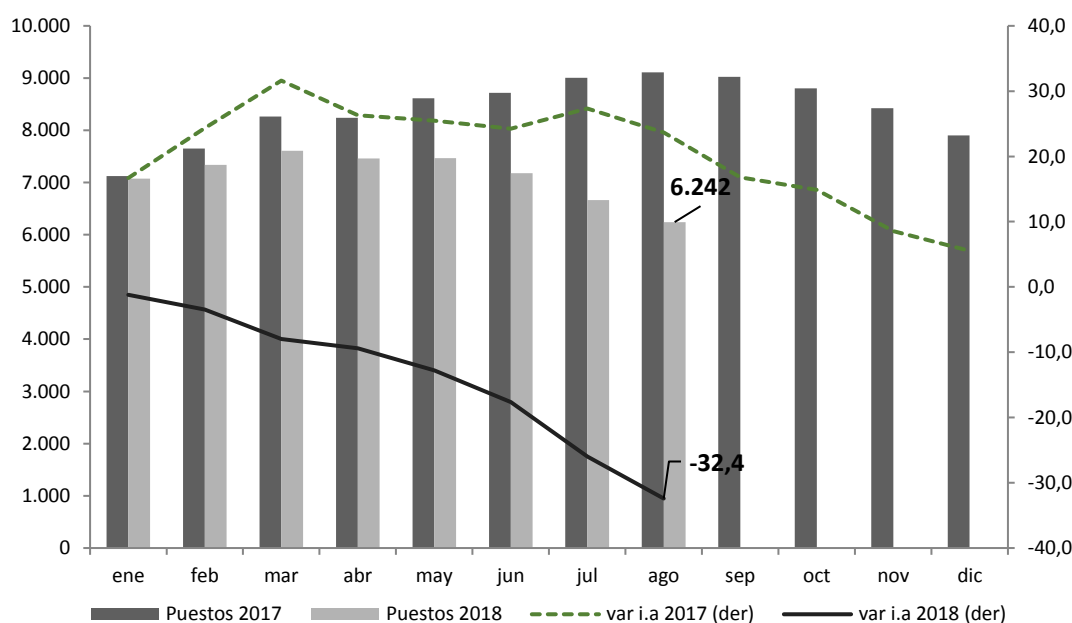
Fuente: CONES en base a datos de empresas en actividad, IERIC.

En el gráfico se puede ver qué desde agosto de 2017 la serie desestacionalizada de la cantidad de empresas se encuentra permanentemente y en aumento del promedio histórico de 431 empresas provinciales.

En cuanto al **empleo sectorial promedio** el mes de agosto presentó una fuerte contracción, la variación interanual negativa más alta desde marzo del 2014: -30.2%. Esta variación interanual negativa se replica desde marzo de 2018.

El nivel de empleados promedio registrados para agosto fue de 6.242 puestos, representando la destrucción de 424 puestos nuevos respecto de julio e implicando una variación intermensual negativa del -6.4%.

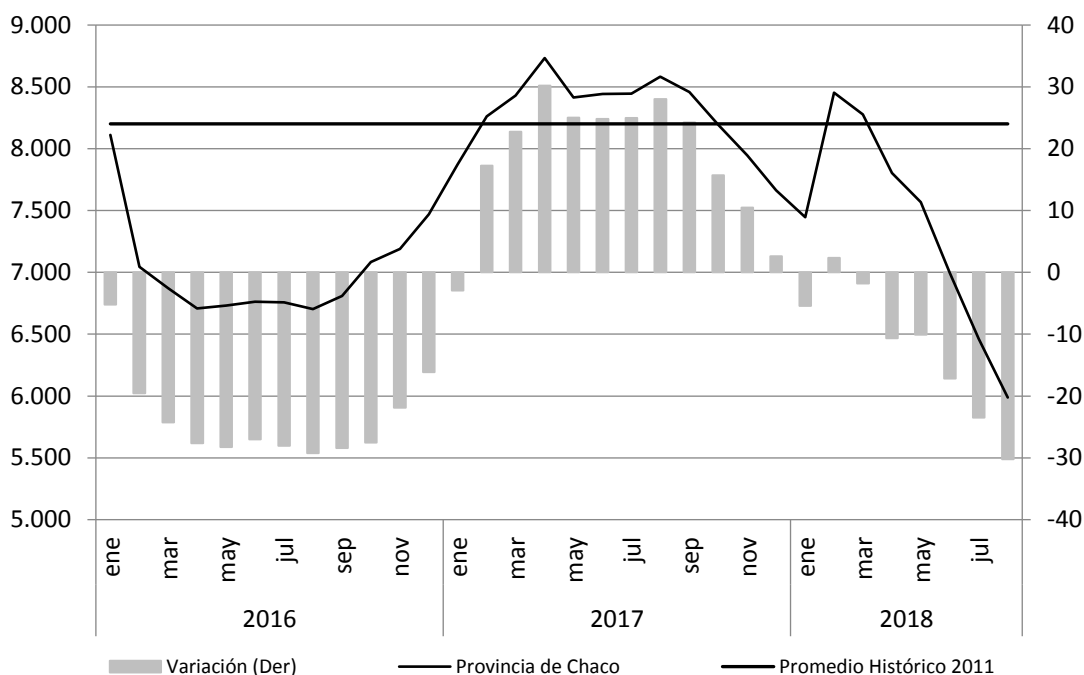
**Gráfico 10.** Puestos de trabajo registrados, serie desestacionalizada. Chaco, 2017-2018.



Fuente: CONES en base a datos de puestos de trabajo registrados, IERIC.

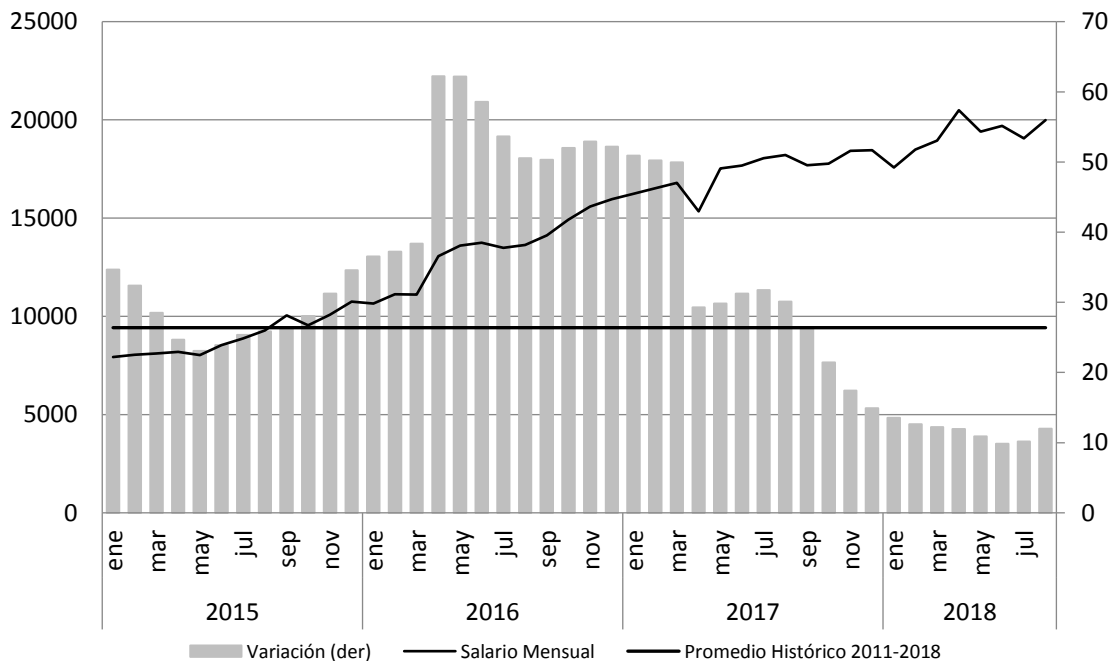
El **salario promedio mensual** de los trabajadores del sector constructivo fue de \$19.314,8 para el mes de agosto. Pese a un aumento del 4.4% mensual, el salario provincial sigue siendo menor al nacional en un 10% para dicho mes. En términos anuales, el incremento fue del 11.2% para el mes de agosto, lo cual presenta una mejora frente a la variación interanual de julio (5.3%).

**Gráfico 11. Puestos de trabajo registrados, serie desestacionalizada. Chaco, 2015- 2018.**



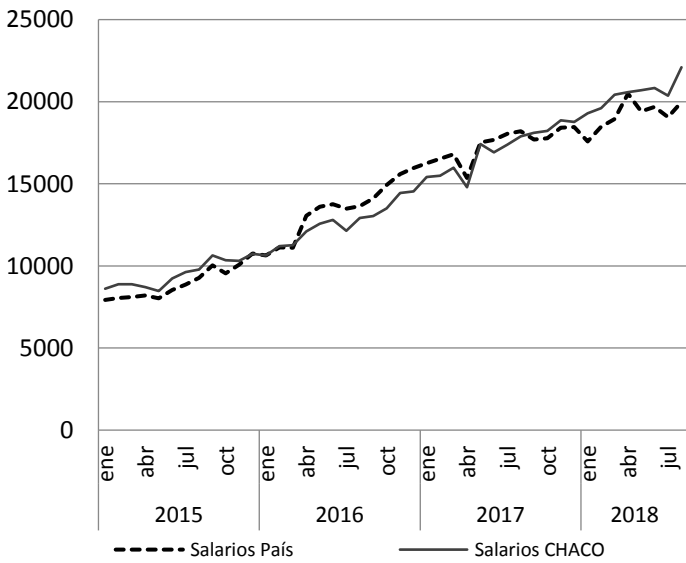
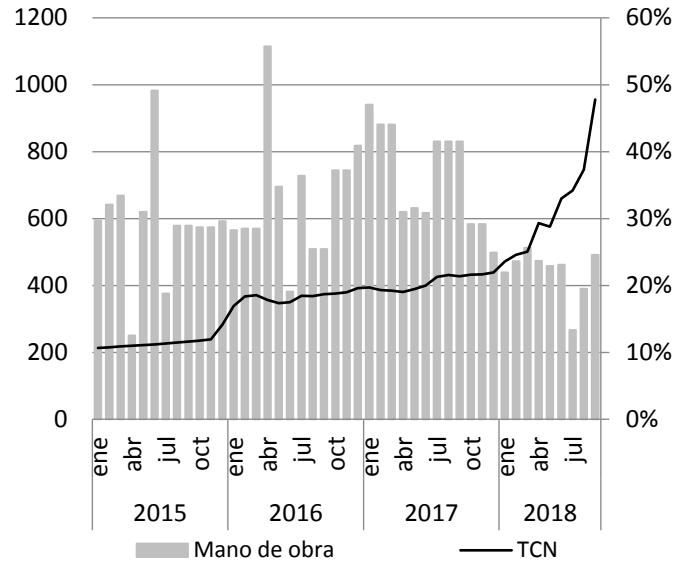
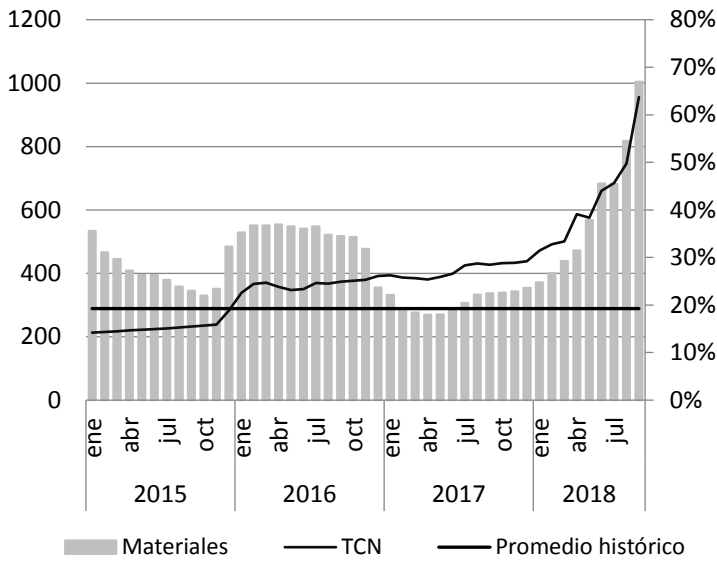
Fuente: CONES en base a datos de puestos de trabajo registrados, IERIC

**Gráfico 12. Evolución salario promedio- serie desestacionalizada, 2015- 2018.**



Fuente: CONES en base a datos de salario promedio construcción, IERIC.

**ANEXO**





**Tabla 5. Despachos de cemento Portland por tipo de envase - Chaco. Variaciones porcentuales.**

Año	Periodo	Respecto de Promedio Historico			Variación intermensual (en %)			
		Bolsa	Granel	Total	Bolsa	Granel	Totales	Si Granel > Bolsa = 1
2017	ene	14.668,0	3.546,0	18.214,0	6,0	-13,7	1,5	↓
	feb	13.136,0	4.761,0	17.897,0	-10,4	34,3	-1,7	↑
	mar	15.620,0	5.871,0	21.491,0	18,9	23,3	20,1	↑
	abr	12.020,0	3.846,0	15.866,0	-23,0	-34,5	-26,2	↓
	may	13.658,0	4.895,0	18.553,0	13,6	27,3	16,9	↑
	jun	16.000,0	6.164,0	22.164,0	17,1	25,9	19,5	↑
	jul	19.952,0	8.404,0	28.356,0	24,7	36,3	27,9	↑
	ago	20.122,0	8.237,0	28.359,0	0,9	-2,0	0,0	↓
	sep	20.428,0	7.536,0	27.964,0	1,5	-8,5	-1,4	↓
	oct	17.232,0	5.916,0	23.148,0	-15,6	-21,5	-17,2	↓
	nov	19.010,0	7.166,0	26.176,0	10,3	21,1	13,1	↑
	dic	16.812,0	5.075,0	21.887,0	-11,6	-29,2	-16,4	↓
2018	ene	19.188,0	2.954,0	22.142,0	14,1	-41,8	1,2	↓
	feb	14.492,0	5.219,0	19.711,0	-24,5	76,7	-11,0	↑
	mar	17.798,0	5.584,0	23.382,0	22,8	7,0	18,6	↓
	abr	17.840,0	5.513,0	23.353,0	0,2	-1,3	-0,1	↓
	may	14.562,0	3.199,0	17.761,0	-18,4	-42,0	-23,9	↓
	jun	16.092,0	4.907,0	20.999,0	10,5	53,4	18,2	↑
	jul	17.332,0	4.724,0	22.056,0	7,7	-3,7	5,0	↓
	ago	18.384,0	4.298,0	22.682,0	6,1	-9,0	2,8	↓
	sep	15.656,0	3.494,0	19.150,0	-14,8	-18,7	-15,6	↓

Fuente: CONES en base a datos de despachos de cemento, IERIC.

**Tabla 6. Comparación entre cantidad de puestos y salarios. Chaco 2018.**

Año	Mes	Trabajadores	Salario	% Variación Interanual de		Variación Promedio Acumulada	
			Promedio (\$)	Trabajadores	Salarios	Trabajadores	Salarios
2018	Enero	6.961,0	15.547,2	-2,3	8,2	-0,4	34,4
	Febrero	7.335,0	16.569,8	-4,1	12,0	-0,5	33,6
	Marzo	7.607,0	17.715,7	-8,0	12,9	-0,7	32,8
	Abril	7.462,0	18.922,2	-9,4	33,5	-0,9	32,8
	Mayo	7.464,0	18.812,7	-13,3	10,9	-1,2	31,9
	Junio	7.179,0	25.659,4	-17,6	11,8	-1,6	30,9
	Julio	6.666,0	18.495,0	-26,0	5,3	-2,3	29,9
	Agosto	6.242,2	19.314,8	-31,5	9,5	-3,0	29,2

Fuente: CONES en base a datos de salario promedio construcción y puestos registrados, IERIC.

**Tabla 7. Empresas en actividad. Total país y Chaco, 2016- 2018.**

Año	Mes	Cantidad de empresas		% de Var. Interanual	
		Chaco	Total País	Chaco	Total País
2017	Enero	<b>453</b>	23505	<b>-6,4</b>	-0,8
	Febrero	<b>460</b>	23773	<b>-6,5</b>	-0,7
	Marzo	<b>474</b>	24097	<b>-5,6</b>	-0,8
	Abril	<b>483</b>	24285	<b>-3,8</b>	-1,2
	Mayo	<b>372</b>	19037	<b>3,3</b>	0,1
	Junio	<b>391</b>	19980	<b>2,1</b>	0,1
	Julio	<b>395</b>	20657	<b>-0,8</b>	0,3
	Agosto	<b>412</b>	21349	<b>0,0</b>	0,4
	Septiembre	<b>420</b>	22051	<b>-1,6</b>	0,9
	Octubre	<b>429</b>	22588	<b>-2,5</b>	1,0
	Noviembre	<b>438</b>	23101	<b>-2,2</b>	1,0
	Diciembre	<b>442</b>	23436	<b>-1,6</b>	1,2
2018	Enero	<b>447</b>	23776	<b>-1,3</b>	1,2
	Febrero	<b>449</b>	24043	<b>-2,4</b>	1,1
	Marzo	<b>451</b>	24385	<b>-4,9</b>	0,01
	Abril	<b>447</b>	24691	<b>-7,5</b>	0,02
	Mayo	<b>323</b>	19072	<b>-13,2</b>	0,00
	Junio	<b>343</b>	19969	<b>-12,3</b>	-0,10
	Julio	<b>354</b>	20679	<b>-10,4</b>	0,10
	Agosto	<b>368</b>	21330	<b>-10,7</b>	-0,10
	Septiembre	<b>377</b>	21831	<b>-10,2</b>	-1,00

Fuente: CONES en base a datos de empresas en actividad, IERIC.