

RESUMEN

1. Encuesta de indicadores laborales. Gran Resistencia y Total De Aglomerados –EIL.

- Según el Ministerio de Trabajo, Empleo y Seguridad Social la cantidad de trabajadores, esto es asalariados registrados del sector privado, ascendió a 6160 miles en el mes de diciembre de 2018 para el Total país. En el Chaco, la cantidad fue de 78,7 miles para el tercer trimestre de 2018.
- La variación anual total del empleo formal en el sector Industrial para Gran Resistencia fue de -8,0% para el primer trimestre de 2019. El sector construcción presentó una variación de -17,1%. Para el sector comercio y servicios se observó una variación de -2,7%.

2. Encuesta Permanente de Hogares. Gran Resistencia, NEA y Total País –EPH.

- Para el IV trimestre de 2018 la Tasa de desempleo para el conglomerado de Gran Resistencia fue de 1,72%. A nivel país el desempleo fue de 7,62% y región NEA 4,42%.
- Para el IV trimestre del 2018 la Tasa de actividad para el conglomerado de Gran Resistencia fue de 37,96%. A nivel país fue de 44,81% y para la región NEA 40,00%.
- Para el IV trimestre del 2018 la Tasa de empleo para el conglomerado de Gran Resistencia fue de 37,31%. A nivel país fue de 41,40% y para la región NEA 38,23%.
- La tasa de informalidad laboral de los asalariados del Gran Resistencia fue de 22,42% para el IV trimestre de 2018.
- El índice de empleo vulnerable representó para el IV trimestre de 2018 el 20,88%.

3. Evolución de la masa salarial en el Chaco.

- Las variaciones interanuales indican una tendencia a la baja que, a partir de junio de 2018, se acentúa entrando en terreno negativo.

ENCUESTA DE INDICADORES LABORALES. GRAN RESISTENCIA Y TOTAL DE AGLOMERADOS –EIL-

En base a la Encuesta de Indicadores laborales (EIL) del Ministerio de Trabajo, Empleo y Seguridad se presentan las variaciones anuales y trimestrales de la evolución del empleo registrado del sector privado en Gran Resistencia, Chaco, Total de Aglomerados y Total País. Posteriormente, se exponen las variaciones en el empleo registrado del sector privado que los sectores de Comercio y Servicios, Industrial y Construcción tuvieron para Gran Resistencia y el Total de Aglomerados.

Evolución del empleo para Gran Resistencia y Chaco:

Variaciones interanuales:

- Para Gran Resistencia, la tendencia negativa desde el segundo trimestre de 2015 se revierte a partir del primer trimestre de 2017 entrando en terreno positivo para el tercer trimestre de dicho año¹. Las variaciones resultaron positivas hasta el segundo trimestre de 2018 a pesar de haber un cambio de tendencia desde el primer trimestre de dicho año. No obstante, las variaciones de los últimos dos trimestres de 2018 resultaron negativas indicando una destrucción neta del empleo formal.
- Para el Chaco, las variaciones desde el primer trimestre de 2017 resultaron positivas con una tendencia lateral hasta el primer trimestre de 2018. A partir del segundo trimestre las

¹ Desde el tercer trimestre de 2016 las variaciones fueron negativas mostrando una destrucción neta del empleo formal.

variaciones comienzan a ser cada vez menores entrando a partir del tercer trimestre en terreno negativo.

Variaciones trimestrales:

- En referencia a las variaciones trimestrales puede observarse que en el caso de Gran Resistencia desde el tercer trimestre de 2016 son negativas mejorando para el segundo trimestre de 2017. No obstante, las variaciones desde el cuarto trimestre de 2017 resultaron negativas.
- Para el caso del Chaco se observa que, si bien las variaciones desde el segundo trimestre de 2016 son positivas, son cada vez menores. Esto indica una desaceleración en la evolución del empleo formal. A partir del segundo trimestre de 2018 las variaciones fueron negativas.

Evolución del empleo para Total de Aglomerados y Total País:

Variaciones interanuales:

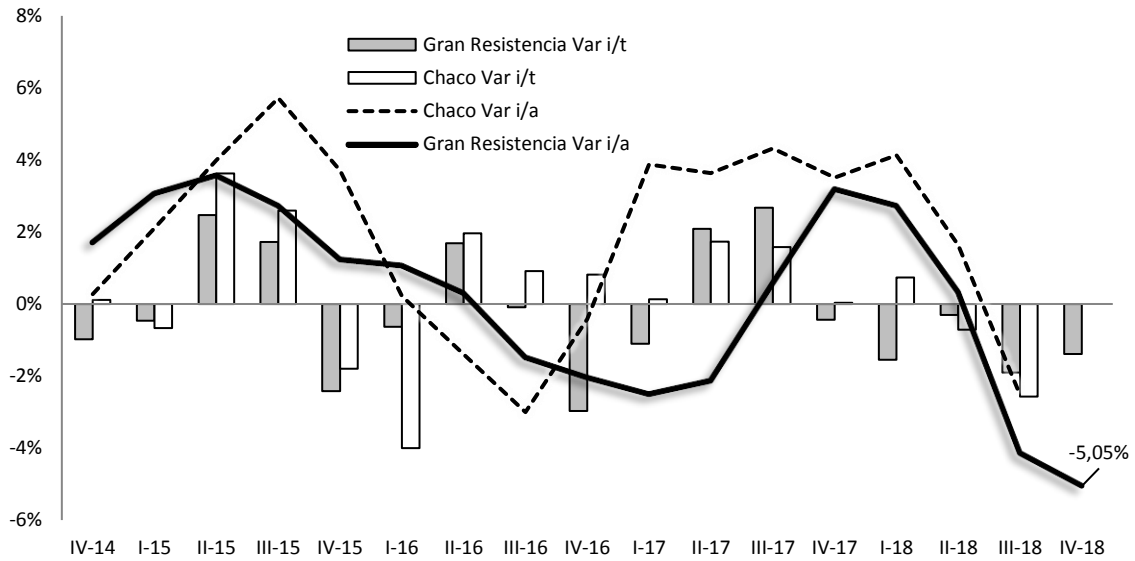
- En relación a las variaciones interanuales puede apreciarse que, tanto para el caso del Total de Aglomerados como para el Total País, a partir del tercer trimestre de 2015 hay un declive en la evolución del empleo formal. Si bien el Total País presenta mayor volatilidad que el Total de Aglomerados, en ambos casos se observa una destrucción neta del empleo formal desde el segundo trimestre de 2016. No obstante, a partir del segundo trimestre de 2017 se aprecia una recuperación que continúa hasta el segundo trimestre de 2018 pero con una desaceleración desde el cuarto trimestre de 2017. Las variaciones interanuales para el cuarto trimestre de 2018 resultaron negativas tanto para el caso del Total de Aglomerados² como para el Total País.

Variaciones Trimestrales:

- Respecto a las variaciones trimestrales puede observarse que los primeros tres trimestres del año 2016 presentan variaciones negativas tanto para el caso del Total de Aglomerados como para el Total País. No obstante, a partir del cuarto trimestre las variaciones comienzan a ser positivas indicando una desaceleración en la destrucción neta de empleo formal. Sin embargo, a partir del segundo trimestre de 2018 las variaciones resultaron negativas para ambos casos.

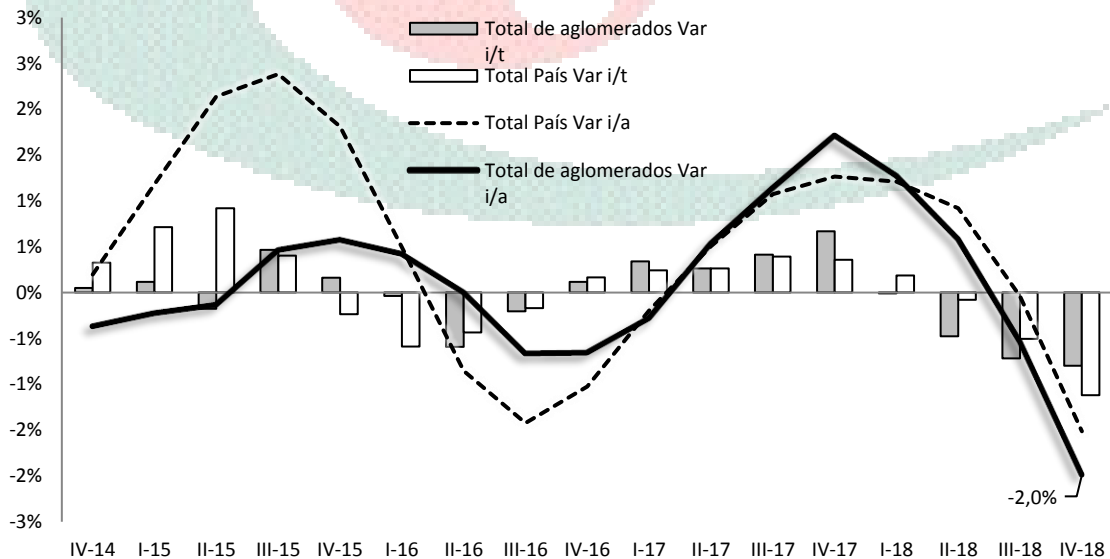
² En este caso ya la variación del tercer trimestre de 2018 resultó en terreno negativo.

Evolución del empleo registrado del sector privado para Gran Resistencia y Chaco



Fuente: CONES en base a la Encuesta de Indicadores Laborales del Ministerio de Trabajo de la Nación.

Evolución del empleo registrado del sector privado para el Total de aglomerados y el Total País

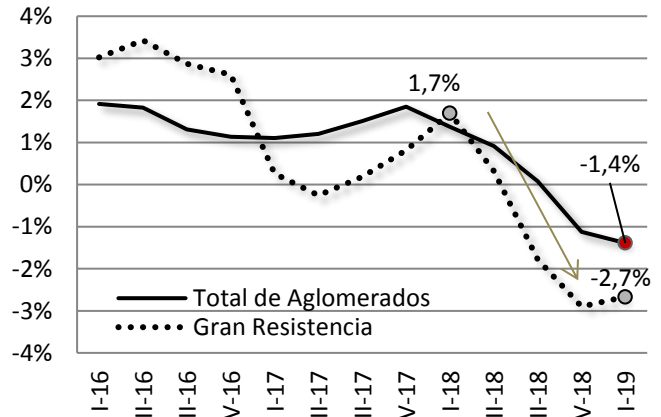
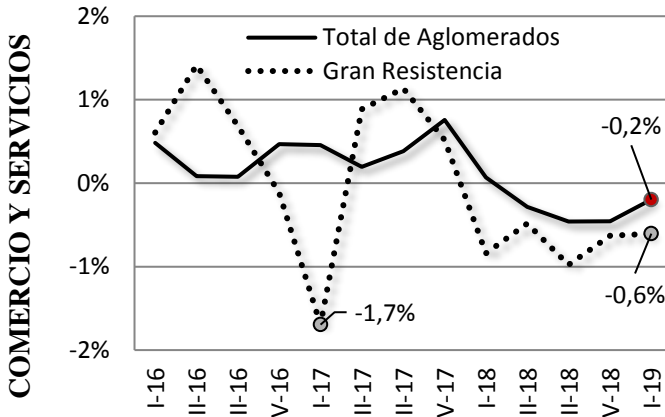
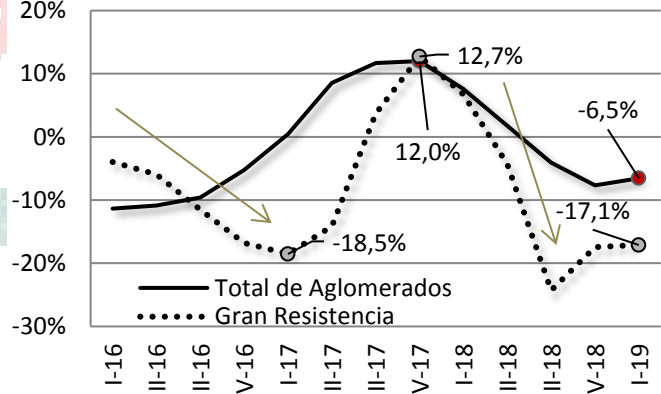
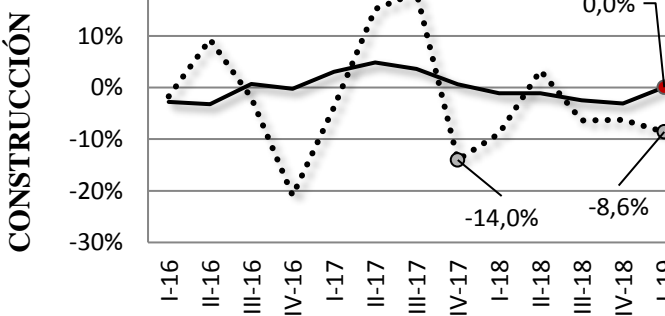
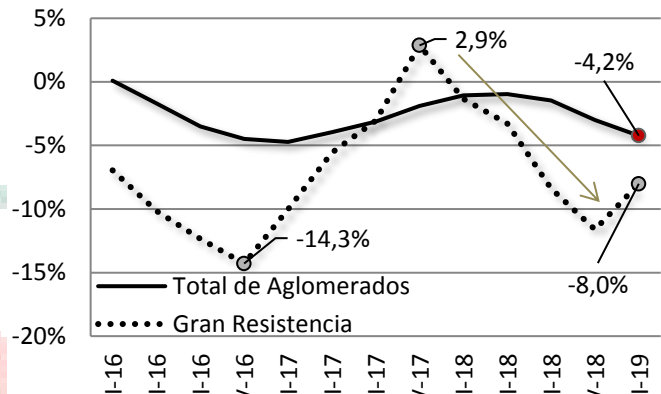
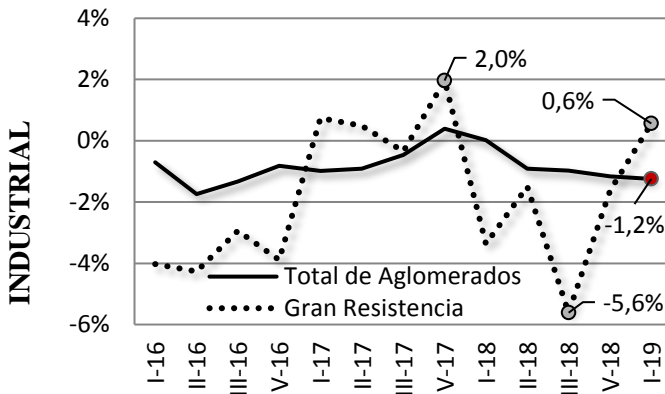
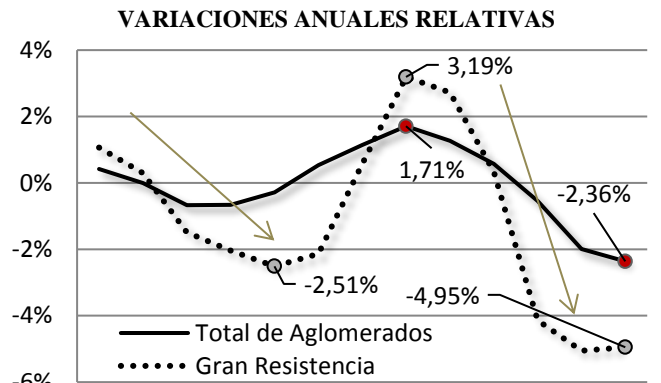
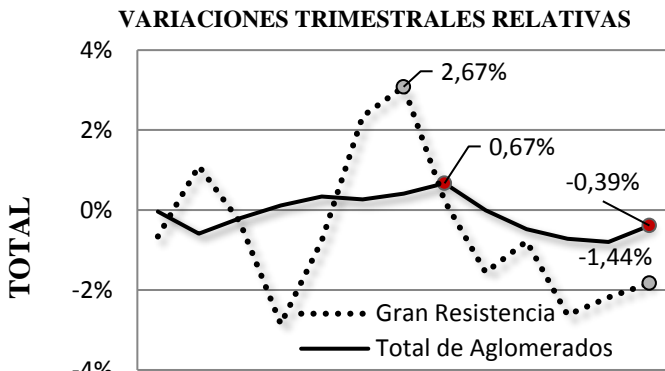


Fuente: CONES en base a la Encuesta de Indicadores Laborales del Ministerio de Trabajo de la Nación.

Evolución del empleo registrado del sector privado por sectores

- Respecto a la variación trimestral total del empleo durante el primer trimestre de 2019, en Gran Resistencia se observa una variación de -1,44% respecto al trimestre anterior. Para el total de aglomerados la variación fue de -0,39%.
 - ✓ Las variaciones trimestrales del sector industrial³ para Gran Resistencia indican una tendencia a la baja desde el cuarto trimestre de 2017 que llega a su mínimo para el tercer trimestre de 2018. Posteriormente se observa una recuperación. La variación fue de 0,6% para el primer trimestre de 2019. Por otro lado, para el Total de Aglomerados la variación de este primer trimestre fue de -1,2%.
 - ✓ En el sector de la construcción se observa una variación de 0,0% para el Total de Aglomerados mientras que para Gran Resistencia fue de -8,6%.
 - ✓ En el sector comercio y servicios, para el Total de Aglomerados hubo una variación de -0,2% mientras que, para Gran Resistencia la variación para el primer trimestre de 2019 fue de -0,6%.
- En relación a la variación anual total del empleo, en Gran Resistencia se aprecia una tendencia a la baja desde el cuarto trimestre de 2017. La variación fue de -4,95% para el primer trimestre de 2019. Por otra parte, para el Total de Aglomerados la variación fue de -2,36%.
 - ✓ El sector industrial muestra una tendencia bajista para Gran Resistencia a partir del cuarto trimestre de 2017. La variación para el primer trimestre de 2019 fue de -8,0%. Para el Total de Aglomerados la variación fue de -4,2%.
 - ✓ En el sector construcción, la variación fue de -17,1% para Gran Resistencia en el primer trimestre de 2019 mientras que, para el Total de Aglomerados la variación fue de -6,5%.
 - ✓ Respecto al sector comercio y servicios la variación del primer trimestre de 2019 para Gran Resistencia fue de -2,7% y para el Total de Aglomerados la variación fue de -1,4%.

³ Recordamos que en el tercer trimestre de 2015 el empleo en el sector industrial representa el 10,6%, en el sector construcción representa el 13,4% y en el sector comercio y servicios el 66,2% del total. Dichas relaciones aproximadamente se mantienen.



Fuente: CONES en base a la Encuesta de Indicadores Laborales del Ministerio de Trabajo de la Nación.

ENCUESTA PERMANENTE DE HOGARES. GRAN RESISTENCIA, NEA Y TOTAL PAÍS –EPH.

A continuación, se exponen los indicadores del mercado laboral elaborados en base a los microdatos de la Encuesta Permanente de Hogares – EPH INDEC⁴- para el Gran Resistencia, la región NEA y el país. Cabe resaltar que sólo es una estimación muestral y no poblacional.

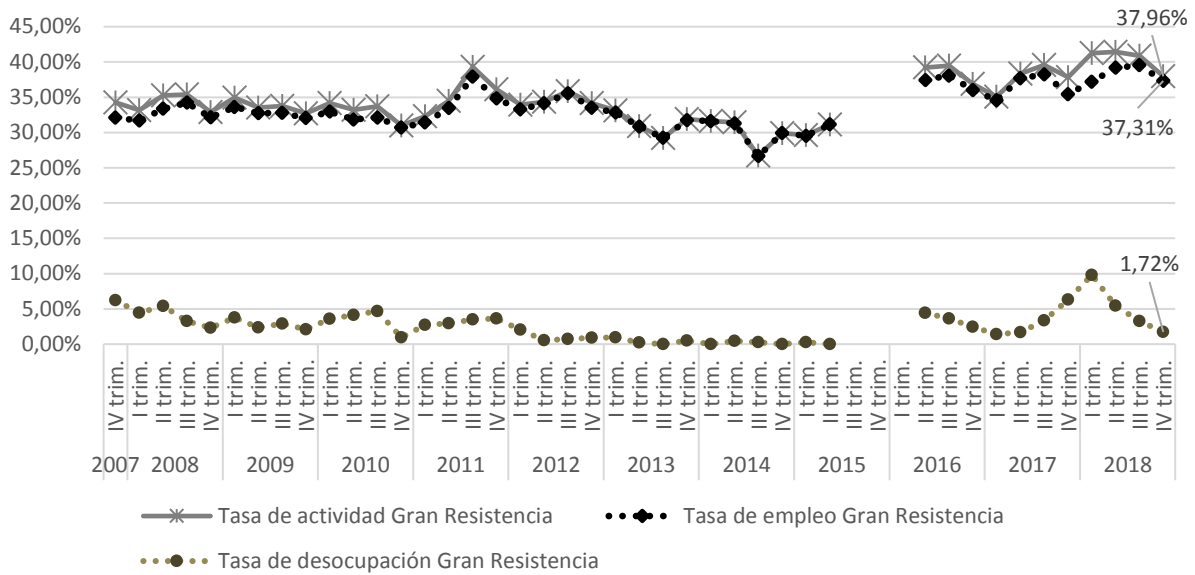
- Para el IV trimestre de 2018 **La Tasa de desempleo** para el conglomerado de Gran Resistencia fue de 1,72%. A nivel país el desempleo fue de 7,62% y región NEA 4,42%.
- Respecto a las **tasas de actividad**⁵ se observa lo siguiente:
 - Para Gran Resistencia, el III trimestre del 2018 fue de 40,86%, mientras que en el IV trimestre de 2018 fue de 37,96%.
 - A nivel regional NEA, el III trimestre del 2018 fue de 40,20%, en tanto que el IV trimestre de 2018 fue de 40,00%.
 - En promedio a nivel país para el III trimestre del 2018 fue de 44,47%, mientras que el IV trimestre de 2018 fue de 44,81%.
- En lo que refiere a la **tasa de empleo**⁶:
 - Para el Gran Resistencia el III trimestre del 2018 fue 39,53%, mientras que, para el IV trimestre de 2018 fue de 37,31%.
 - La región NEA presentó para el III trimestre de 2018 una tasa de 38,54%, en tanto que, para el IV trimestre de 2018 fue de 38,23%.
 - El promedio del país presentó una tasa de 41,18% para el III trimestre de 2018 mientras que para el IV trimestre de 2018 fue de 41,40%.

⁴ Las tasas del mercado laboral son calculadas según la metodología utilizada por INDEC, para ver al respecto en http://200.51.91.245/argbin/RpWebEngine.exe/PortalAction?&MODE=MAIN&BASE=EPH_BASE_FINAL&MAIN=WebServerMain.inl

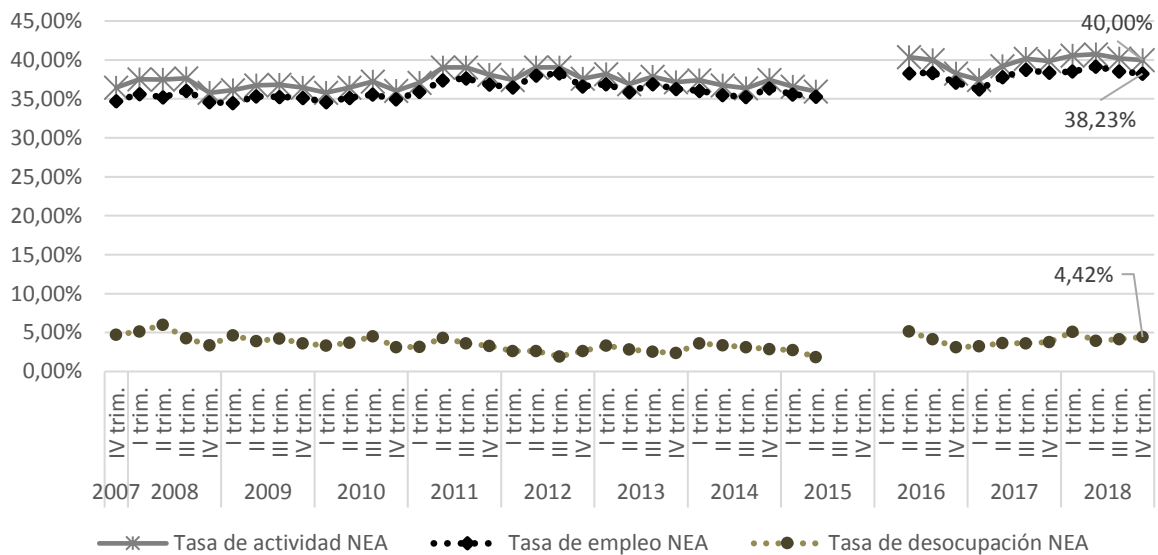
⁵ Entendemos por tasa de actividad, al porcentaje entre la población económicamente activa y la población total. La EPH asume como parte de la PEA a todas las personas de 10 años y más que en un período de referencia corto tienen trabajo y aquellos que sin tenerlo están disponibles y buscan activamente un trabajo. Son parte de la PEA tanto los ocupados como los desocupados. *EPH INDEC Conceptos de Condición de Actividad, Subocupación Horaria y Categoría Ocupacional* pp.2.

⁶ Entendemos por tasa de empleo, al porcentaje entre la población ocupada y la población total. *EPH INDEC Conceptos de Condición de Actividad, Subocupación Horaria y Categoría Ocupacional* pp.3.

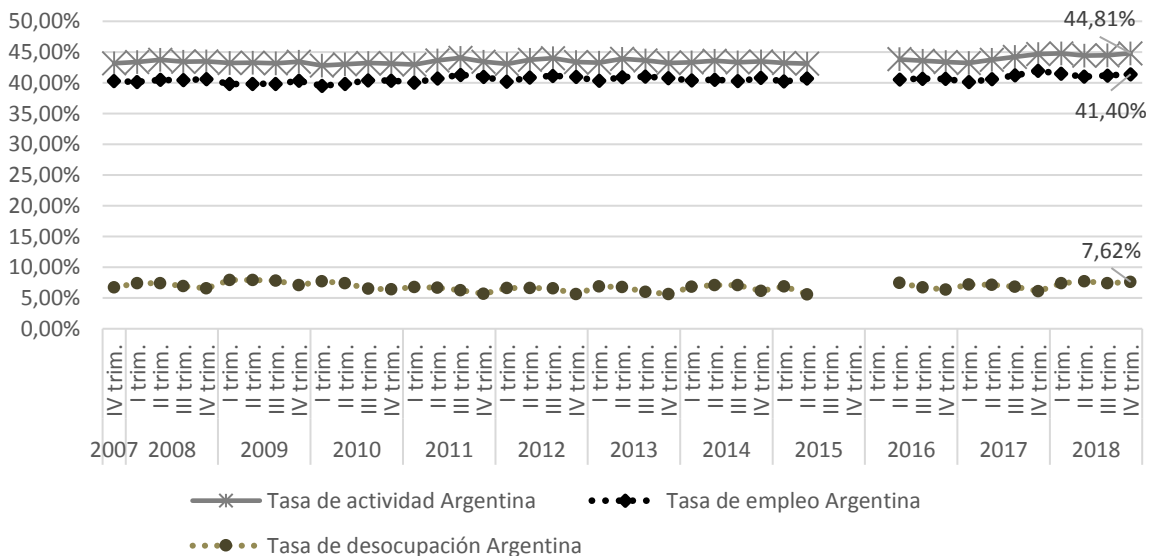
Evolución de las Tasas de Actividad, Empleo y Desocupación. Gran Resistencia



Evolución de las Tasas de Actividad, Empleo y Desocupación. NEA

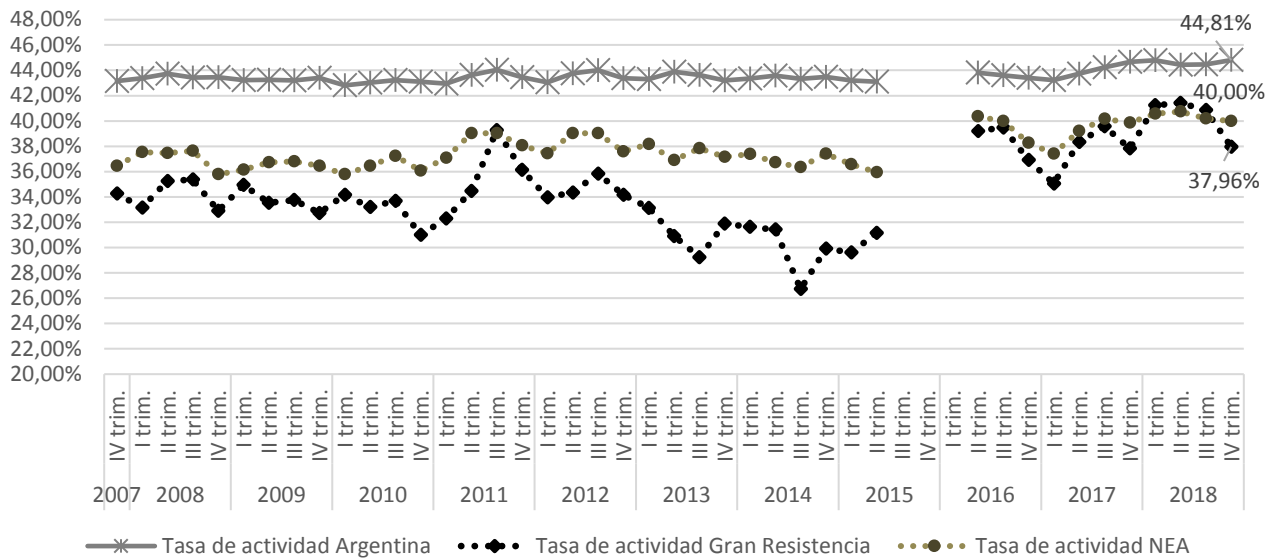


Evolución de las Tasas de Actividad, Empleo y Desocupación. Argentina

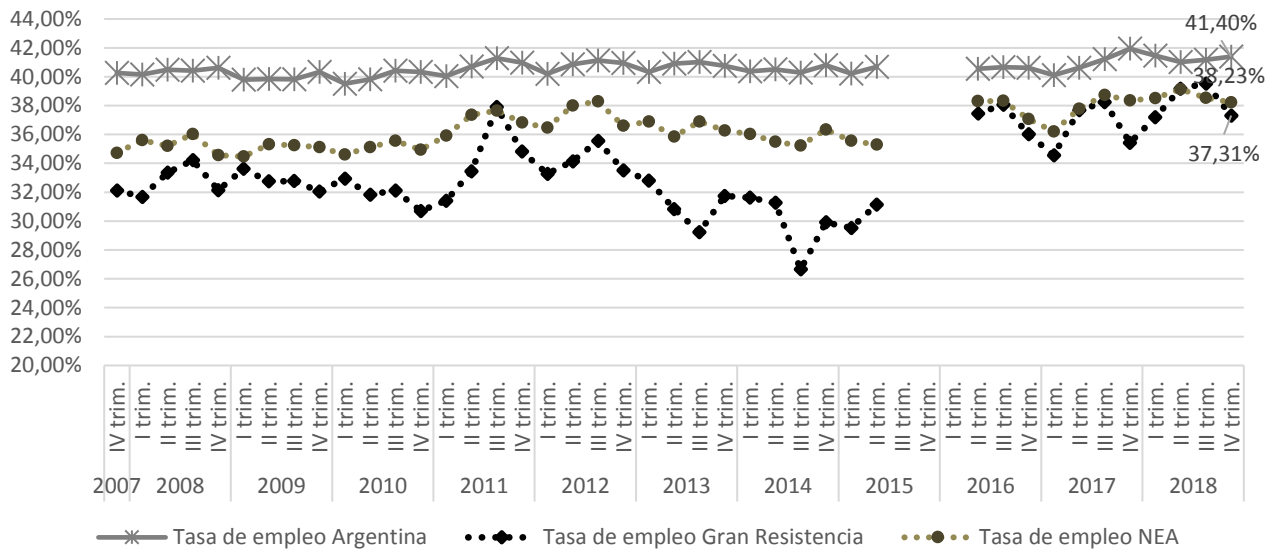


Fuente: Elaboración propia CONES en base a microdatos EPH INDEC

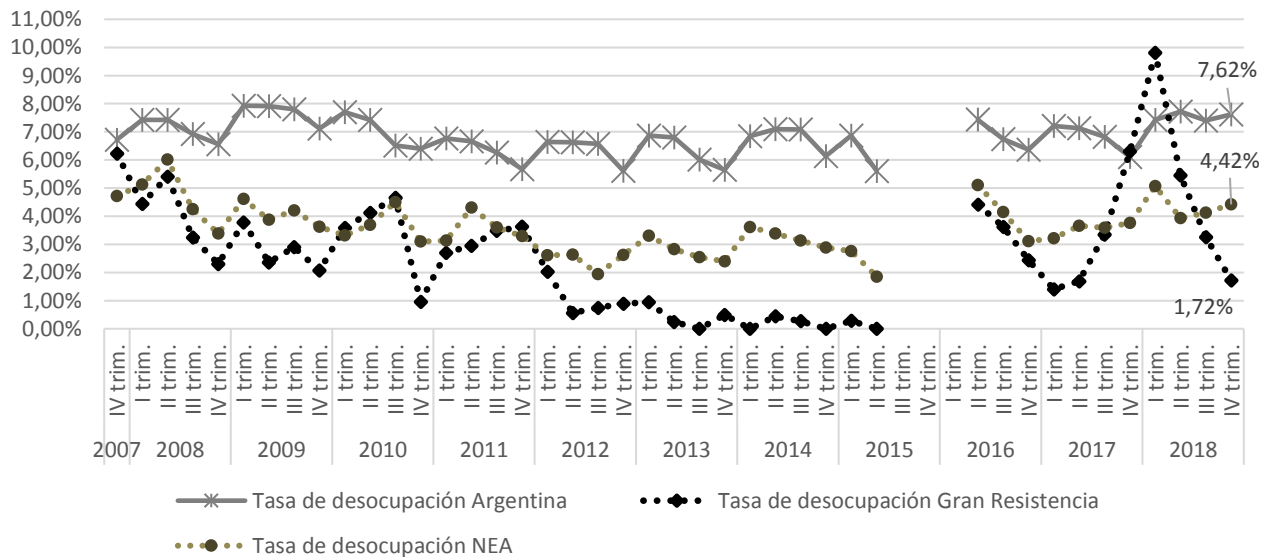
Evolución de las Tasas de Actividad. Argentina-NEA-Gran Resistencia



Evolución de las Tasas de Empleo. Argentina-NEA-Gran Resistencia



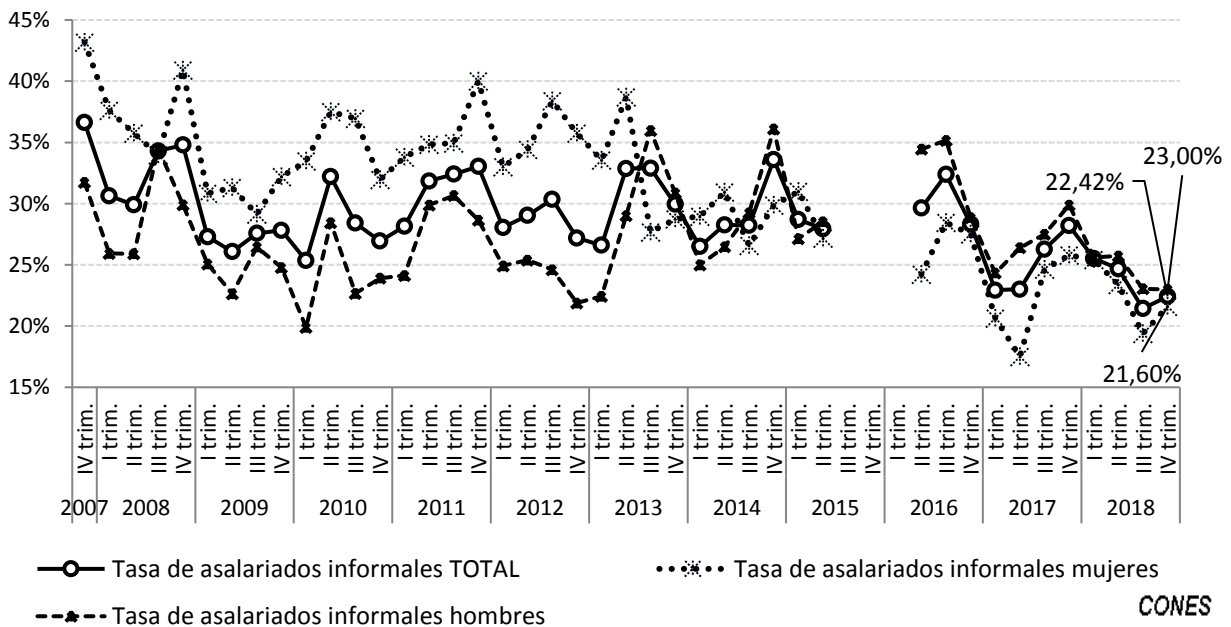
Evolución de las Tasas de Desocupación. Argentina-NEA-Gran Resistencia



Fuente: Elaboración propia CONES en base a microdatos EPH INDEC

- En lo que respecta a individuos en **situación vulnerable**⁷ se observó lo siguiente:
 - El índice de empleo vulnerable, esto es, trabajadores por cuenta propia y trabajadores familiares auxiliares representó para el III trimestre de 2018 el 20,92% sobre la población económicamente activa. En tanto, para el IV trimestre de 2018 se registró un valor de 20,88%.
- En relación al **mercado informal**, esto es, individuos que realizan alguna actividad económica sin declaración ante el fisco, se obtuvieron los siguientes resultados para el IV trimestre de 2018.
 - La tasa de informalidad laboral de los asalariados del Gran Resistencia fue de 22,42%, esta informalidad en hombres es de 23,00% y en mujeres una proporción menor, con un valor de 21,60%.

Evolución de la tasa de asalariados informales del Gran Resistencia. Chaco

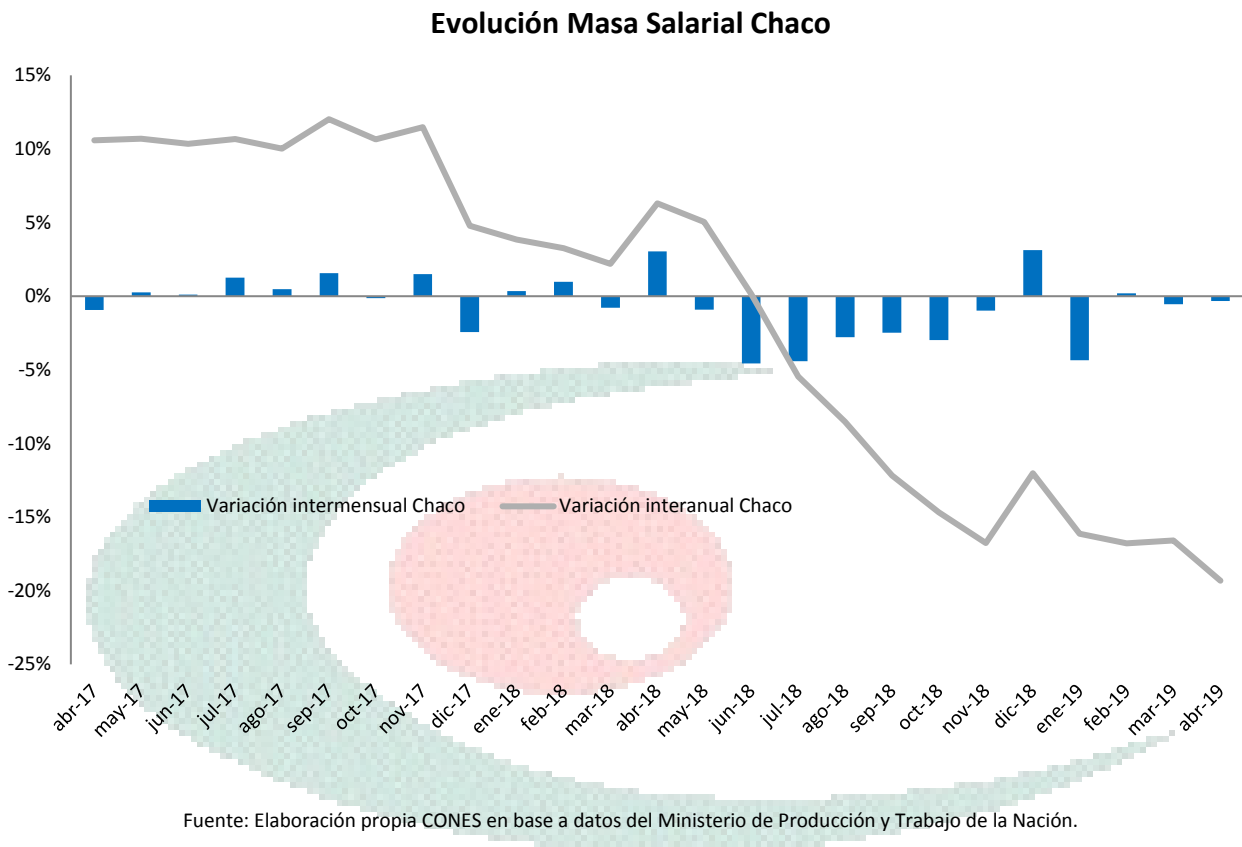


Fuente: Elaboración propia CONES en base a microdatos EPH INDEC.

⁷ Empleo vulnerable atañe a las personas con empleo que se encuentran en circunstancias relativamente precarias en función de la situación en el empleo. Estas situaciones se clasifican como vulnerables porque es menos probable que los *trabajadores por cuenta propia* y los *trabajadores familiares auxiliares* tengan una relación contractual formal y puedan acceder a prestaciones o programas de protección social, y porque corren un mayor riesgo de exposición a los ciclos económicos. Esta metodología es definida por la Clasificación Internacional de la Situación en el Empleo (CISE).

EVOLUCIÓN DE LA MASA SALARIAL EN EL CHACO.

El siguiente gráfico muestra la evolución de la masa salarial⁸ en el Chaco. En relación a las variaciones interanuales puede apreciarse una tendencia a la baja que, a partir de junio de 2018, se acentúa entrando en terreno negativo. No obstante, las variaciones intermensuales, que desde junio de 2018 fueron negativas, parecerían indicar una desaceleración. Sin embargo, la tendencia bajista continúa sin mostrar signos de recuperación.



⁸ La masa salarial se refiere a los salarios declarados en pesos en concepto de remuneración bruta (sin descuentos) por los empleadores que suscribieron un contrato con una Aseguradora de Riesgos del Trabajo (ART) o están incluidos en la opción del autoseguro y, que se encuentran cubiertos por el Sistema de la Ley sobre Riesgos del Trabajo (LRT). Dichos salarios corresponden a los trabajadores que se encuentran asegurados. No se incluye a los trabajadores de casas particulares dado que no se cuenta con la información sobre el monto de los salarios. Las series fueron deflactadas utilizando el Índice de Precios al Consumidor (IPC) y desestacionalizadas.