

Informe Trimestral

Panorama Financiero 2019 N° 13

Contenido

Préstamos y depósitos.....	2
Monetarias y cambiarias.....	4
Sectores Productivos	5
Personas físicas en relación de dependencia	9

Panorama Financiero del Chaco- CONES

En el siguiente reporte se plasman una serie de variables e indicadores específicos del contexto financiero tanto a nivel nacional como provincial. A su vez, se hace énfasis en la forma en que se canaliza el crédito a los distintos sectores productivos, siendo esta herramienta fundamental para el correcto desenvolvimiento de los mismos. El objetivo del siguiente reporte es reflejar la evolución y desempeño del sistema financiero en el Chaco y comparación con el resto del país.

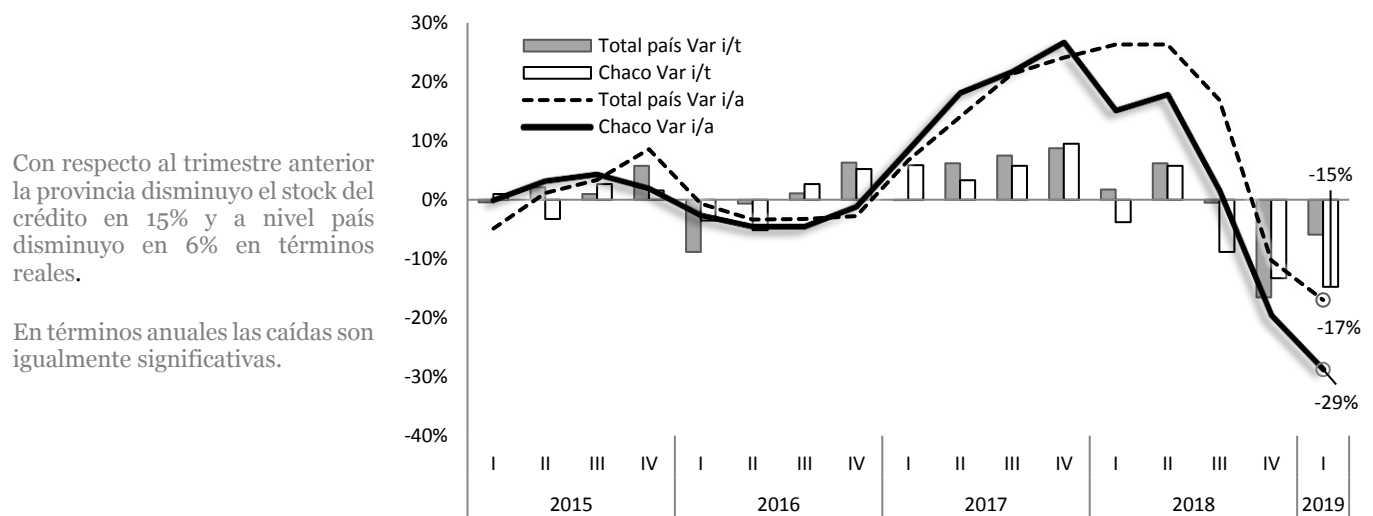
Los datos, relevados por el equipo técnico del CONES de forma permanente, se obtienen del Banco Central de la República Argentina (BCRA), el Consejo Federal de Inversiones (CFI) y del Instituto Nacional de Estadísticas y Censos (INDEC).

Si desea recibir periódicamente este informe, por favor [suscribese aquí](#).

Préstamos y depósitos

- Durante el primer trimestre del año 2019 el **stock de préstamos al sector privado, deflactado por el IPC**, evidencia una fuerte contracción tanto a nivel nacional como provincial.
 - Comparado al cuarto trimestre, a nivel provincial se aprecia una disminución del 15%. A nivel nacional, la variación intertrimestral alcanza un -6%.
 - Respecto al crecimiento interanual, a nivel país, cae un 17%. En el orden provincial, la caída fue más pronunciada alcanzando el 28,8%.
 - Estas fuertes caídas son explicadas, en parte por la fuerte aceleración de la inflación durante este trimestre que trepo hasta el 51% interanual.

Gráfico N°1: Préstamos del sector financiero al sector privado. Variación interanual e intertrimestral.

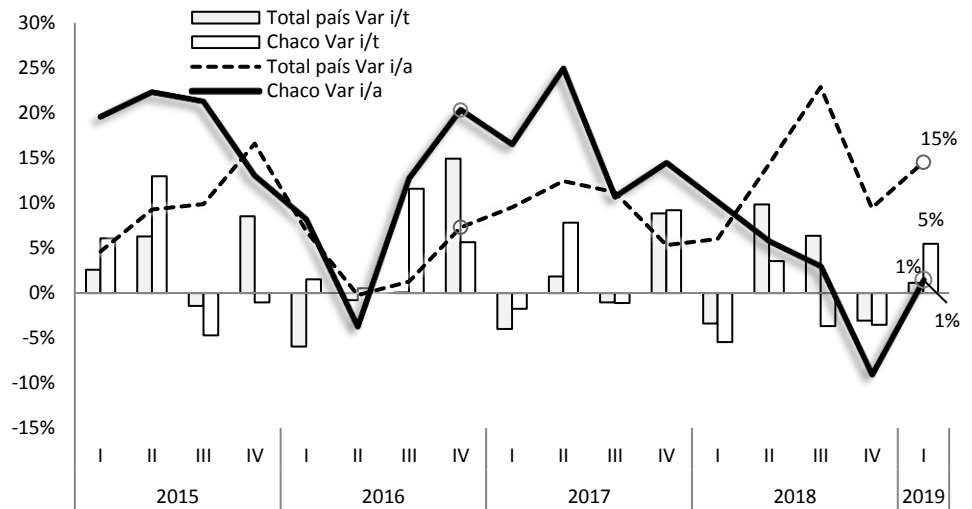


Fuente: CONES en base a BCRA deflactado por IPC INDEC. Los préstamos otorgados por la totalidad de las entidades financieras residentes en el país. No incluye los préstamos de títulos valores o de otros activos financieros ni préstamos de efectivo con garantía de esos valores.

- En cuanto prestamos efectuados por entidades financieras **al sector público**, la provincia muestra un leve incremento del 1,4% en términos reales interanuales y un aumento de 18% respecto al cuarto trimestre del 2018.
- El financiamiento de las entidades financieras en términos reales al Sector Público no Financiero al **total del país** muestra una disminución 36% interanual en términos reales y respecto al trimestre anterior se redujo el en un 14%.
- La participación del total de créditos otorgados en la provincia del Chaco sobre el total de créditos a nivel país, se mantiene estable entorno 1%. En el sector público, los préstamos en el Chaco en relación al total país es de 0,7%, consolidándose en ese nivel desde el último trimestre de 2015—lejos del pico de 2013 de 1,25%.
- En lo referente al **stock de depósitos del sector privado**, Chaco representa un 0,88% del total de depósitos, manteniéndose en niveles promedio de los últimos cuatro años.
- Respecto al trimestre anterior la provincia presenta un incremento de depósitos privados en términos reales de 5%. Se observa algo similar en el **total país** (1%).
- En términos interanuales, la provincia muestra un leve repunte (1%). A nivel país crece hasta el 15%.

Gráfico N°2: Depósitos del sector financiero al sector privado. Variación interanual e intertrimestral.

El stock de depósitos continua en el proceso de desaceleración a nivel provincial. A nivel agregado, empieza a verse un proceso similar.

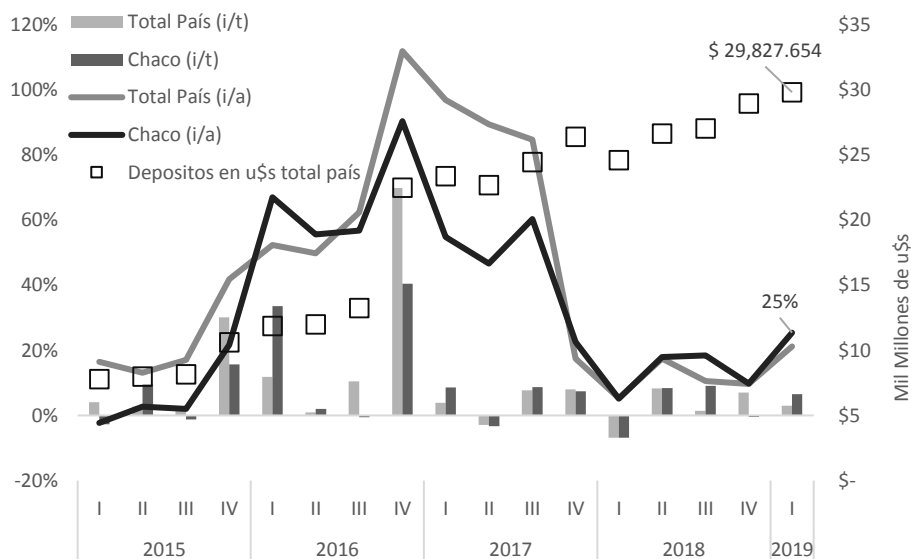


Fuente: CONES en base a BCRA deflactado por IPC INDEC.

- El **stock de depósitos en dólares del sector privado** en el sistema financiero alcanza los U\$S 29.826 millones a nivel país. En la provincia, los mismos alcanzan los U\$S 137 millones.
- En **términos interanuales**, la demanda de dólares sigue incrementándose en torno al 25%. Cabe resaltar que el gran crecimiento observado en 2017 se debe al ingreso de divisas provenientes del “blanqueo” fiscal llevado a cabo durante ese periodo.

Gráfico N°3: Depósitos en dólares del sector financiero al sector privado. Cantidad total país y variación interanual e intertrimestral.

Los depósitos en dólares vieron se expandieron a una tasa casi constante durante el cuarto trimestre. Respecto al año anterior la tendencia a la baja se detuvo.

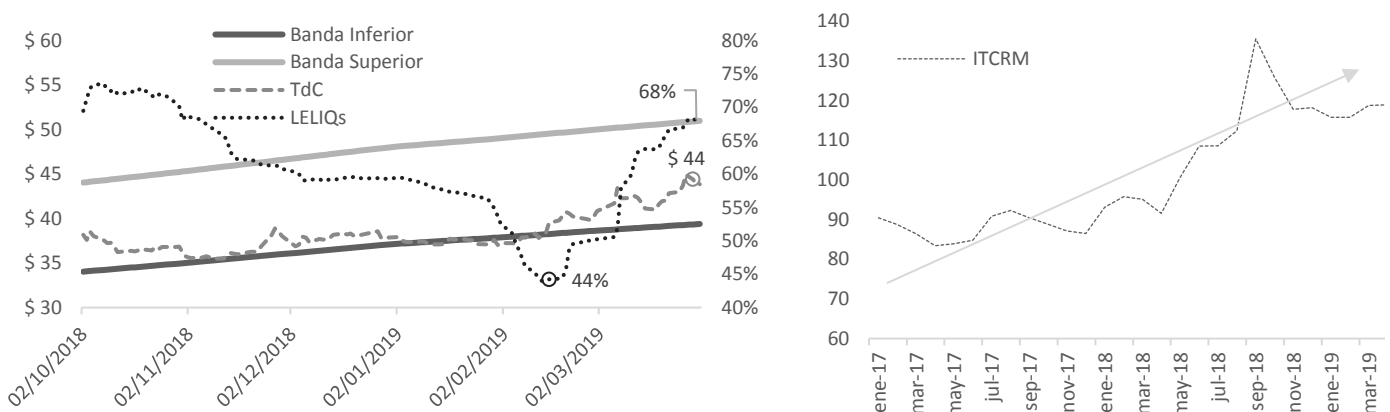


Fuente: CONES en base a BCRA.

Monetarias y cambiarias

- Durante la segunda mitad del 2018 se instauró un sistema de bandas de flotación del *tipo de cambio* donde se define una “zona de no intervención” buscando frenar la fuerte devaluación del primer semestre. Durante ese lapso el tipo de cambio se mantuvo relativamente estable convergiendo hacia la banda inferior definida por el nuevo mecanismo.
- La tasa que devengan las LELIQs son las tasas de referencia del sistema financiero. Las mismas alcanzaron un mínimo en febrero de 44%, pero el incremento en la inflación, reflejada en el IPC obligó al BCRA ajustarlas nuevamente hasta 68% a finales de marzo.
- El *tipo de cambio real multilateral* refleja el efecto del salto cambiario durante el tercer trimestre del año, donde alcanzó su nivel máximo durante septiembre. Ya en el cuarto trimestre, influenciado por la aceleración de la inflación y la estabilidad del tipo de cambio converge rápidamente a un nivel inferior pero que es de todas formas superior a lo observado desde mediados de 2011.

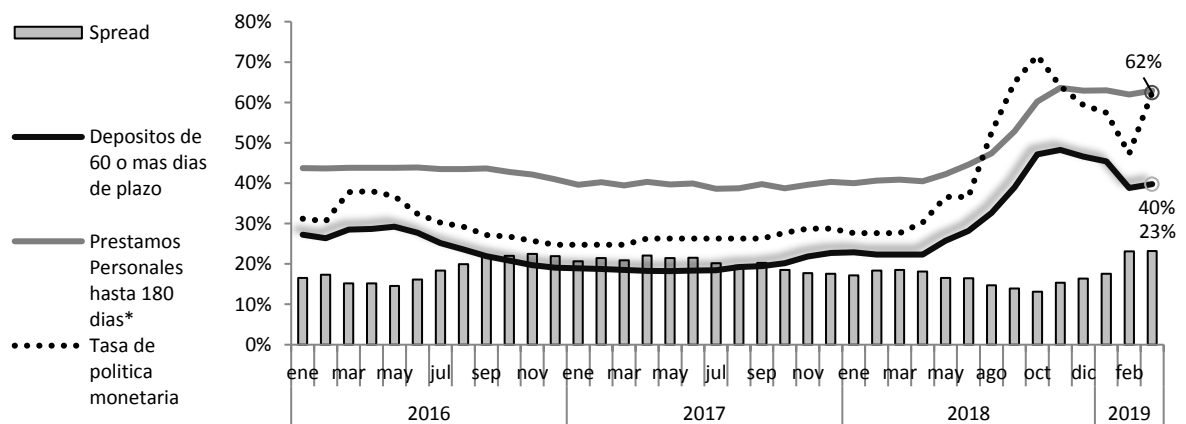
Grafico N°4: Tipo de cambio nominal diario e Índice de tipo de cambio real multilateral mensual (base: diciembre 2015 =100)



Fuente: CONES en base a BCRA.

- En marzo la **tasa de interés** promedió para depósitos de 60 o más días de plazo se ubicó en 39% en promedio, mientras la **tasa de créditos personales** se mantuvo estable alrededor del 60% (TNA) durante el primer trimestre. En consecuencia el **spread** percibido por los bancos por la diferencia entre la tasa activa y la pasiva se vio incrementado.

Gráfico N°5: Tasa de interés para depósitos a 60 días o más y tasa interés para préstamos personales.

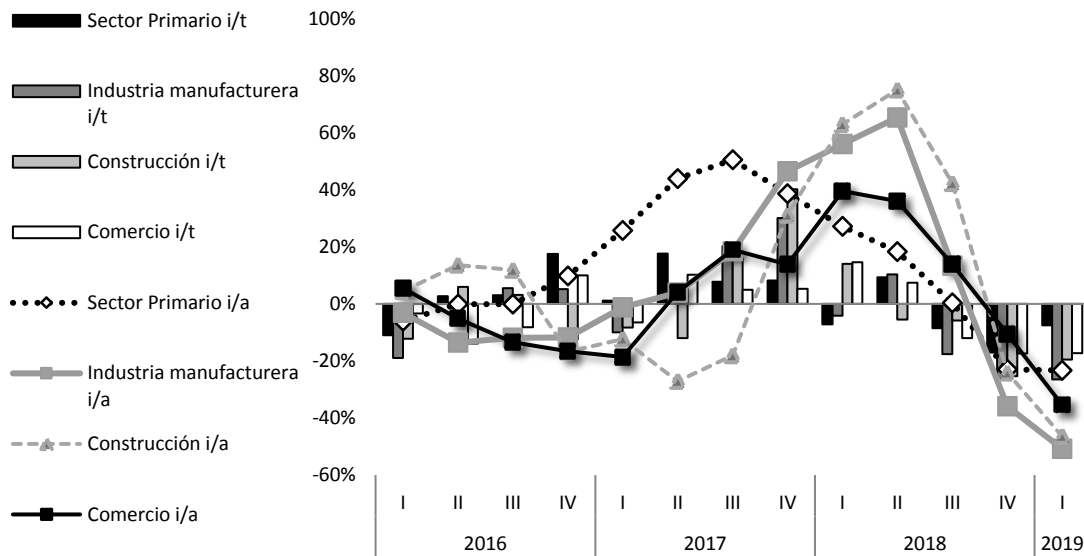


Fuente: CONES en base a BCRA.

Sectores Productivos

- En este apartado se describe de qué forma se canalizó el **crédito a los sectores productivos** en la provincia. Todas las variaciones fueron ajustadas por inflación.

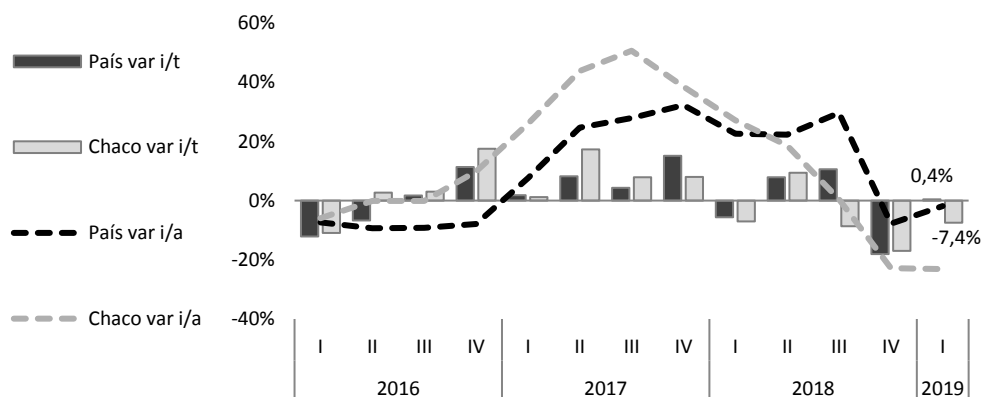
Gráfico N°6: Variación interanual e intertrimestral del stock de Préstamos por sector de actividad en la Provincia del Chaco (deflactado IPC).



Fuente: CONES en base a BCRA deflactado por IPC INDEC.

- El **sector primario** comenzó a mostrar una tendencia bajista ya en el último trimestre del año anterior a nivel provincial, mostrando una expansión prácticamente neutra del crédito durante el 3° trimestre del año y ya negativa durante el último trimestre. A nivel nacional, el primer trimestre ve un leve repunte de 0,4% respecto al trimestre anterior. No se observa lo mismo en la provincia donde la caída es del 7%.

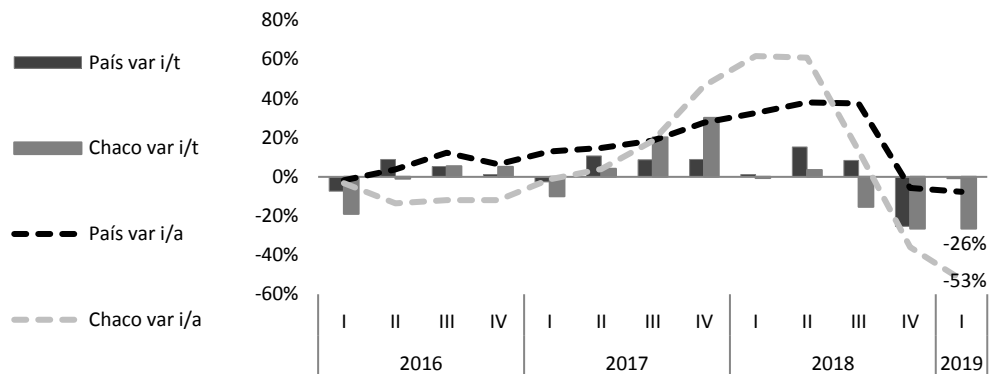
Gráfico N°7: Variación interanual e intertrimestral del stock de Préstamos al **sector primario** (deflactado IPC).



Fuente: CONES en base a BCRA deflactado por IPC INDEC.

- En el **sector de industrial** la tasa de variación interanual llegó a -53% en el 1° trimestre en la provincia. En el consolidado nacional, el crédito se contrajo un 7%. Respecto al trimestre anterior, la provincia muestra un descenso de 26%.

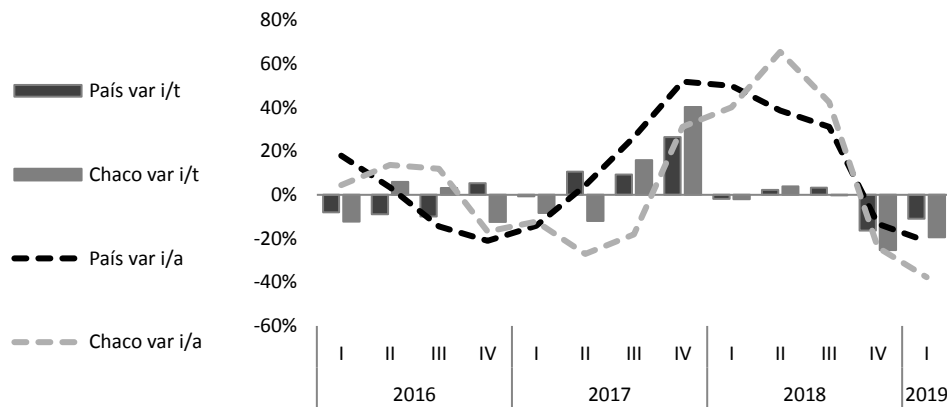
Grafico N°8: Variación interanual e intertrimestral del stock de Préstamos al **sector industrial** (deflactado IPC).



Fuente: CONES en base a BCRA deflactado por IPC INDEC.

- En el **sector comercial**, a partir del 3° trimestre del 2017 se observa una desaceleración de la tasa expansión de crédito en forma constante. A nivel nacional, se evidencia una marcada desaceleración con una variación de -21% respecto al año anterior y un descenso del 10% respecto al trimestre anterior. En la provincia, la tasa de expansión anual del crédito cae desde el 37%.

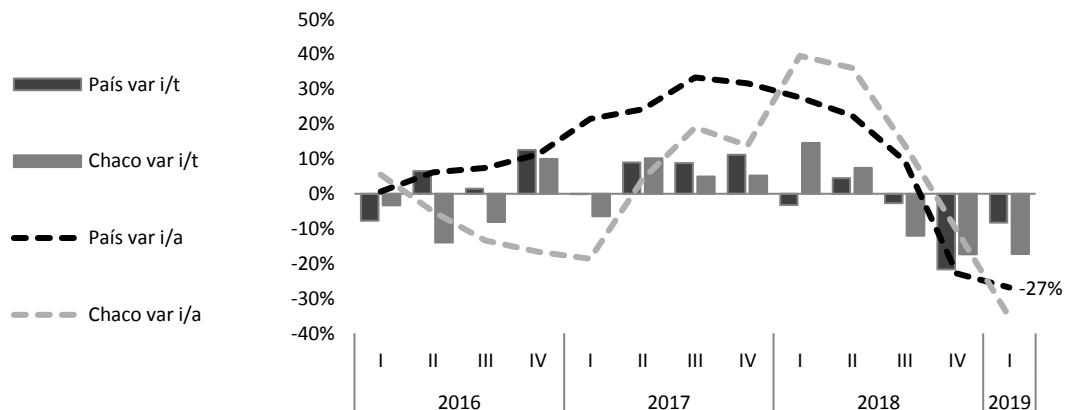
Grafico N°9: Variación interanual e intertrimestral del stock de Préstamos al **sector comercio** (deflactado IPC).



Fuente: CONES en base a BCRA deflactado por IPC INDEC.

- El **sector de la construcción** a nivel nacional continua la tendencia bajista, con una caída de 27%. En la provincia, el stock de crédito a este sector se contrae en un 35% en este trimestre. Respecto al trimestre anterior, nación se contrae al 8% mientras la provincia lo hace al 17%.

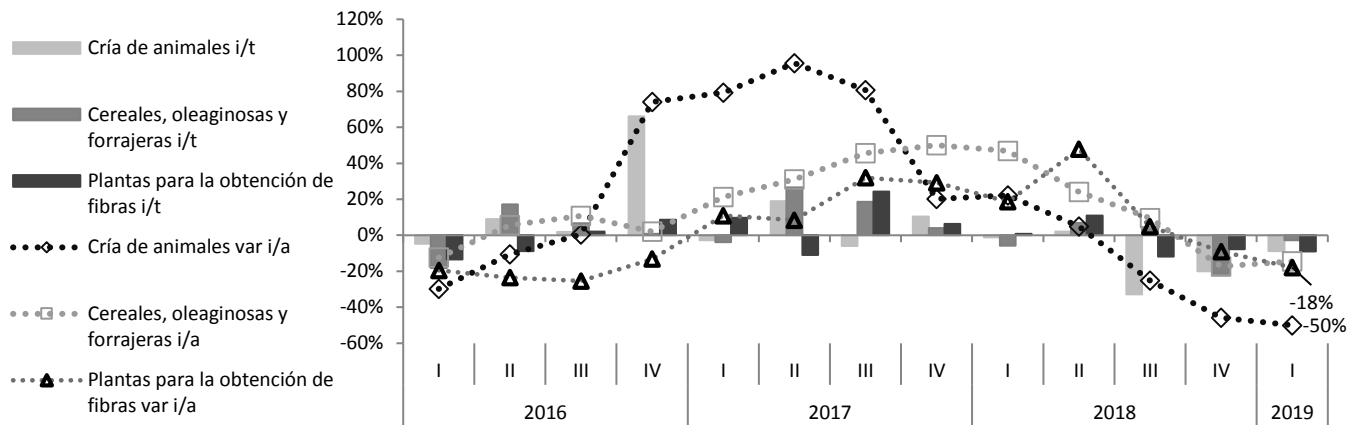
Grafico N°10: Variación interanual e intertrimestral del stock de Préstamos al **sector de la construcción** (deflactado IPC).



Fuente: CONES en base a BCRA deflactado por IPC INDEC.

Procedemos a analizar la dinámica los sectores productivos en aquellos que permiten mayor grado de desagregación, para la provincia.

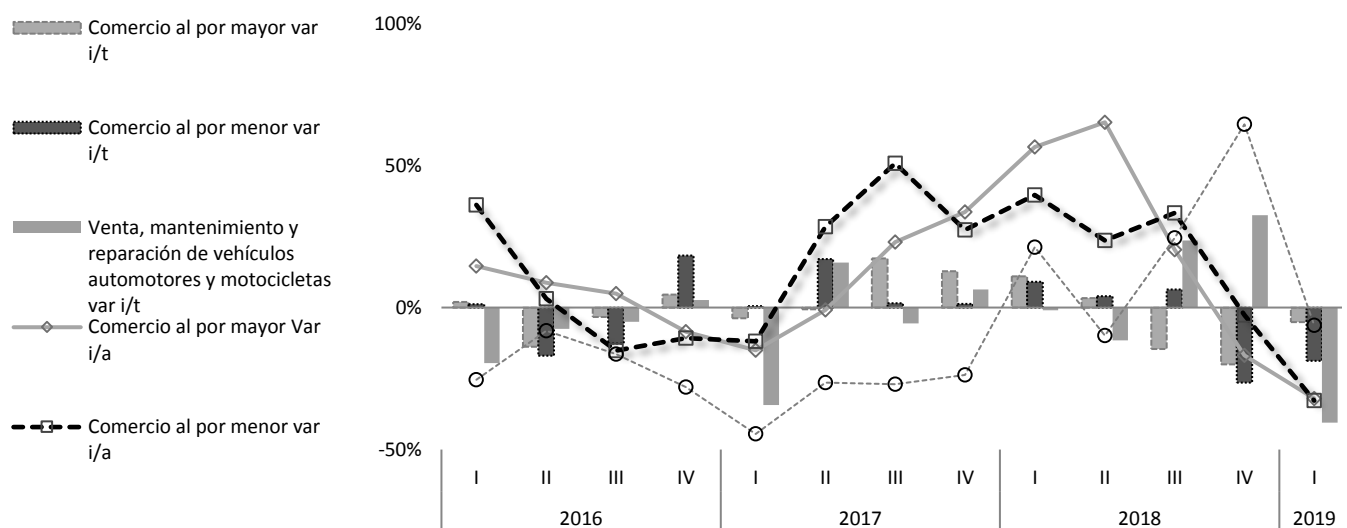
Grafico N°11: Descomposición de préstamos al sector primario. Provincia del Chaco. Variación interanual e intertrimestral (deflactada).



Fuente: CONES en base a BCRA deflactado por IPC INDEC.

- Dentro del sector primario de la provincia **Cría de Animales y Servicios Pecuarios**, excluidos los servicios veterinarios, cae un 50% en términos reales. Respecto al tercer trimestre, se observa un retroceso del 8%.
- **Las plantas para la obtención de fibra**, se mantienen en terreno negativo, con una caída de 18% respecto al año anterior. En comparación al último trimestre del año anterior, la caída es de 9%.
- La dinámica de **cereales, oleaginosas y forrajeras** mantiene una tendencia bajista, alcanzando una contracción del crédito del 14% en el 1° trimestre. En términos intertrimestral hubo un retroceso de 2%.

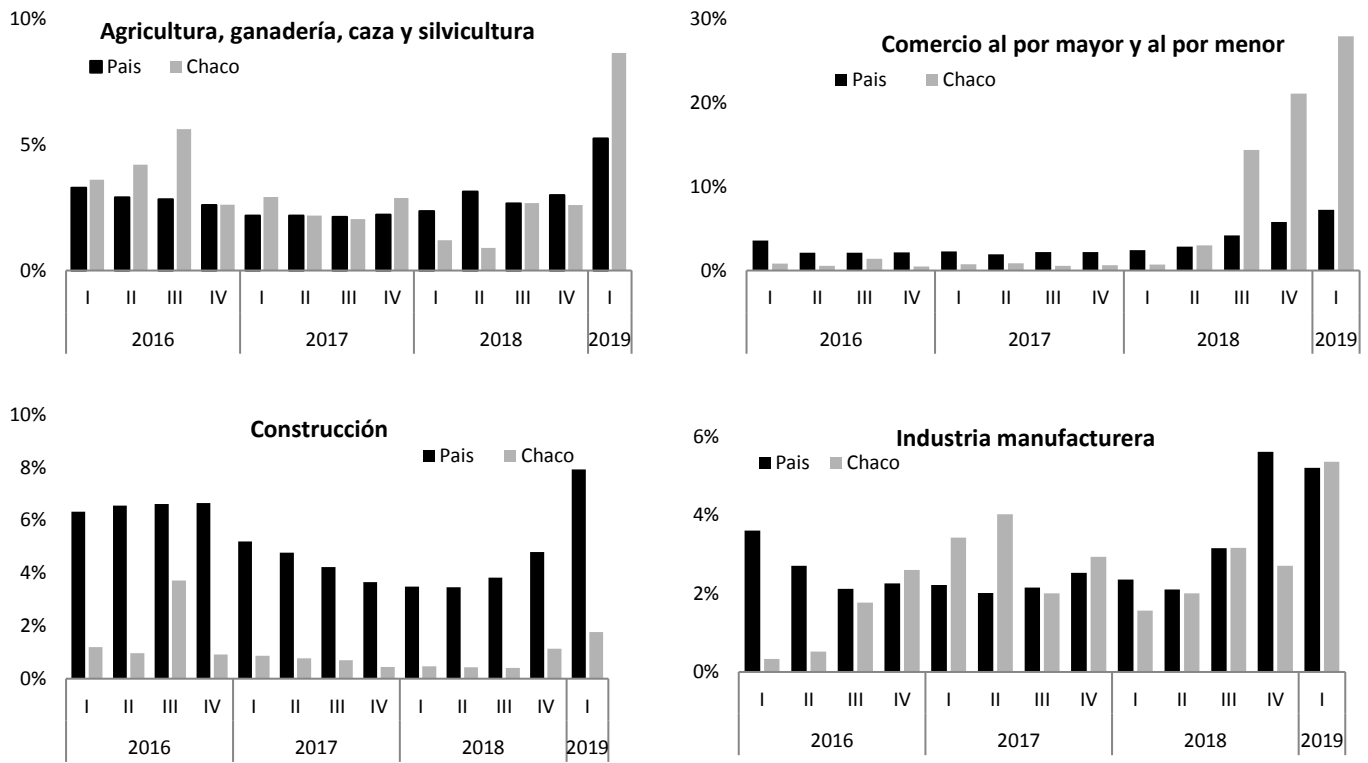
Grafico N°12: Descomposición de préstamos al sector Comercio. Provincia del Chaco. Variación interanual e intertrimestral (deflactada).



Fuente: CONES en base a BCRA deflactado por IPC INDEC.

- En el **sector comercio**, tanto el *comercio al por menor*, como el *comercio por mayor* mostraron bajas significativas, alrededor del 33% interanual.

Grafico N°13: Proporción de **cartera de crédito anormal** por sector, a nivel provincia y país.



Fuente: CONES en base a BCRA.

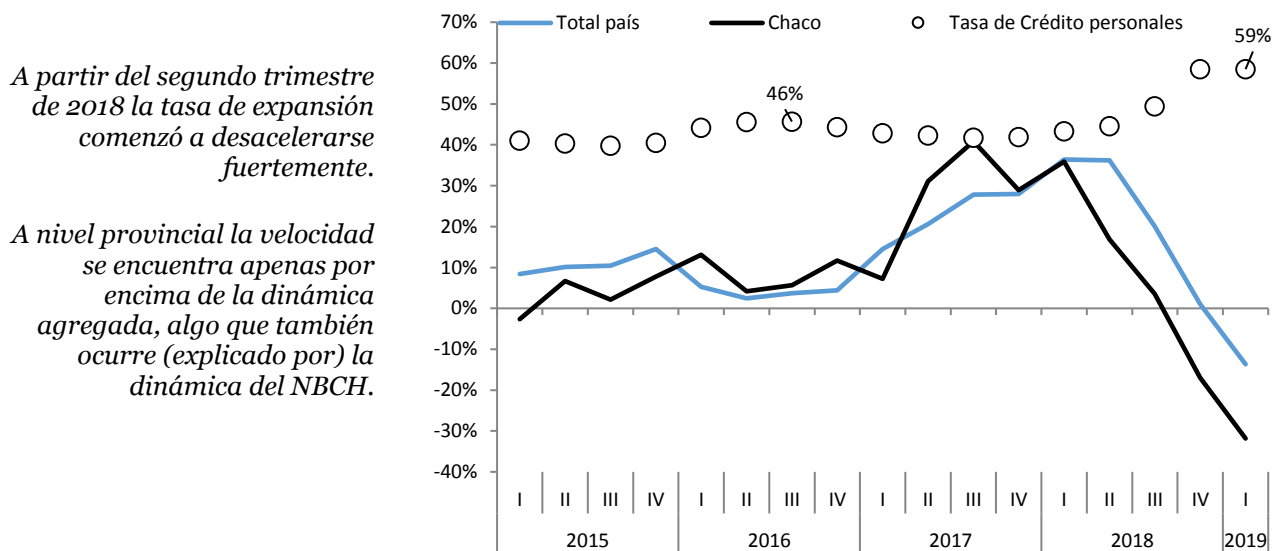
- Al centrarnos en la cartera de préstamos anormales¹ de los sectores productivos, el **sector agropecuario** muestra un fuerte incremento en este aspecto, sobre todo a nivel provincial, donde la cartera anormal alcanza un 8,3% del total.
- El **sector comercio**, a nivel provincial continúa acentuando un significativo deterioro de este indicador alcanzando una proporción del 28%. A nivel nacional alcanza un 7,3%.
- El **sector de la construcción** comienza a mantener la tendencia al alza. A nivel nacional sube hasta casi el 8%, mientras a nivel provincial, la cartera anormal alcanza al 1,7% del total.
- El **sector industrial** durante el 1° trimestre de 2019 a nivel nacional alcanzó un 5,2% y un 5,3% a nivel provincial.

¹ Total de préstamos a deudores clasificados en situación anormal que presenten atrasos de más de 31 días.

Personas físicas en relación de dependencia

- En el próximo gráfico se puede apreciar la evolución de *préstamos a personas físicas en relación de dependencia* a nivel agregado y para la provincia del Chaco, medido en variaciones interanuales, deflactadas por el IPC que publica el INDEC. Se complementa con la evolución de tasas promedio para personas físicas en préstamos personales y tarjetas de crédito.
 - A nivel agregado se puede apreciar que durante el 2016 la velocidad de crecimiento del agregado de *préstamo a personas físicas en relación de dependencia* corrió entorno al 5%.
 - Ya en el 2017 se observa una clara tendencia positiva en el nivel nacional, consistente a su vez con una reducción considerable en el nivel de las tasas de financiamiento promedio *créditos personales y tarjetas de crédito* de 46% a 41% en un año.
 - A partir de la segunda mitad del 2018 las tasas de expansión del crédito colapsaron abruptamente, tanto a nivel provincial como nacional.
 - Durante el 1º trimestre, la provincia se contrajo muy por debajo del nivel nacional, en torno al -31%, mientras a nivel del agregado la expansión alcanza el 13%. Las tasas de financiamiento, por su parte, mantuvieron su tendencia alcista, alcanzando 59%.

Gráfico 14. Préstamos a personas Físicas en relación de dependencia y tasa para tarjetas de crédito. Total país, provincia del Chaco. Variaciones i/a. Deflactada.



Fuente: CONES en base a BCRA e INDEC.