

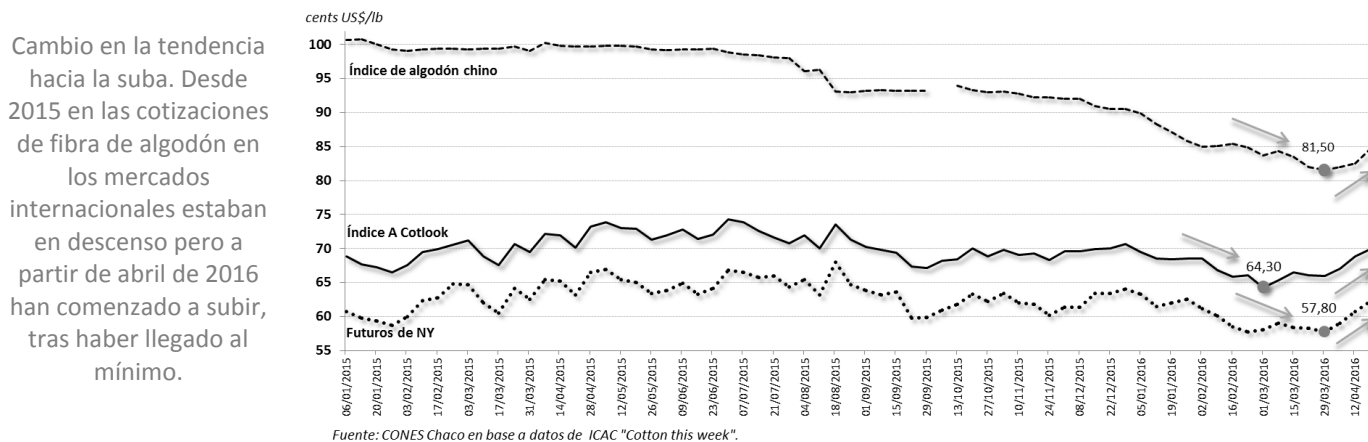
Algodón

Mundo

- Durante este mes los **precios internacionales** fluctuaron, discontinuando la tendencia bajista que se observaba desde agosto de 2015 tras alcanzar los valores mínimos en el mes de marzo.
- El valor actual del **Índice A Cotlook** es de 69,90ctvs./lb.
- Los **Contratos cercanos¹ de Futuros de NY** se posicionan en 62,15ctvs./lb.
- La cotización del **Índice de algodón chino** se posicionó en los 84,60ctvs./lb.

1

Precios de fibra de algodón (06/01/15 al 19/04/16) datos semanales



- Los futuros de Nueva York prevén un comportamiento lateral hasta Julio, con U\$D 62,67 centavos/libra, y luego un descenso de precios hasta diciembre, hasta U\$D 61,2 c/libra (Contratos de futuro Cotton #2 ICE). Desde diciembre/16 hasta Julio '17 los contratos describen una recuperación gradual, aunque con precios levemente por debajo de los actuales (U\$D 62,42 c/l).

Mercado internacional de algodón. Evolución estimada de Stocks (en millones de toneladas)

- Se corrigieron a la baja las estimaciones de existencias al cierre de la campaña 2016/17. Los valores proyectados en el mes de marzo han sido ajustados a la baja en las proyecciones de abril, principalmente, con una disminución en la producción mundial a 22,95 millones de toneladas de las 23 estimadas.
- China conserva 12,02 mill. toneladas del stock inicial pero India se proyecta como la mayor productora con 6,45mt. Ambos países se disputan los primeros puestos como demandantes a nivel mundial con 6,75 y 5,47 mt respectivamente en consumo. EEUU se posiciona como el mayor exportador con 2,12mt.

	Estimaciones para la campaña 2016/17		
	marzo	abril	Variación
Existencias iniciales	20,45	20,33	-0,12
Producción	23,00	22,95	-0,05
Oferta (EI+P)	43,45	43,28	-0,17
Consumo	23,95	23,89	-0,06
Exportaciones	7,59	7,49	-0,10
Existencias finales	19,50	19,39	-0,11

Fuente: CONES Chaco según datos de ICAC (informe mensual).

- En Brasil la fibra de algodón tipo 41, hoja 4 - strict low middling- cotizó en promedio durante la primera quincena de abril en 69,41 cents US\$/lb, puesto en Sao Paulo.

¹ Contrato con fecha de liquidación más próxima, valores tomados al cierre del día previo a la publicación.

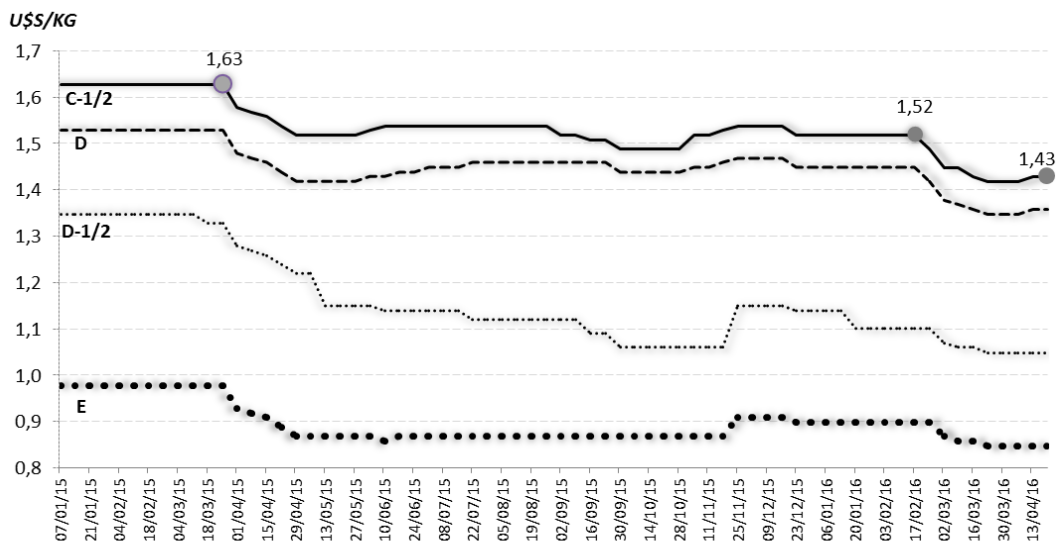
Nacional

- Durante este mes los **precios internos** iniciaron una recuperación en las calidades “buenas” pero continúa la tendencia bajista para las calidades inferiores a D.
- Los valores para fibra **grado C1/2** (condiciones CAA²) se ubican en US\$1,43+ IVA por Kg. y US\$1,36+ IVA por Kg. para la de **grado D**.
- La **calidad D1/2** cotiza de acuerdo a valores Cámara en US\$ 1,05+ IVA por Kg. mientras que la de **grado E** se ubica en US\$ 0,85+ IVA por Kg.

Cotizaciones Mercado interno de fibra de algodón

Patrones oficiales y grados intermedios. Precios en U\$S/Kg. IVA Neto Contado en Buenos Aires

Desde Marzo de 2015 se observa una tendencia bajista en las cotizaciones para las diferentes calidades de fibra de algodón en el mercado interno. En febrero 2016 se disparó un nuevo ciclo descendente, aunque en las últimas semanas se observa una leve recuperación en las calidades C1/2 y D.



Fuente: CONES CHACO en base a datos de la CAA.

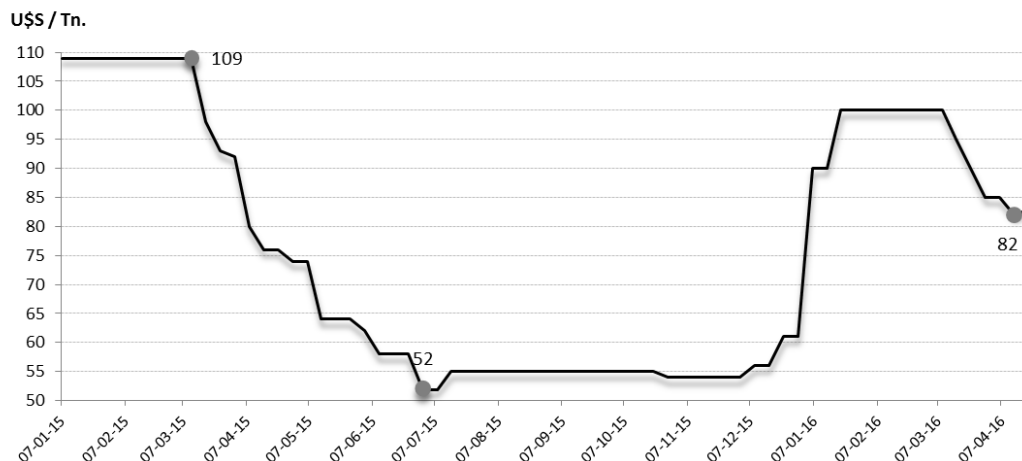
- Las cotizaciones para el **mercado de exportación**³ (Embarques Abril a Septiembre 2016) presentan valores de referencia de US\$55 Cts./ Lb. para fibra **grado C1/2** y US\$52 Cts./ Lb. para la de **grado D**, con tendencia al alza.
- **Precios de referencia “Futuro”**, de acuerdo a Patrones Oficiales Argentinos, micronaire: mínimo 3.5 / máximo 4.9 – Cotizaciones FOB Buenos Aires - Pago contra embarque. Cotización entrega Octubre 2016 para FIBRA Grado “D” U\$S 1,17 por Kg. con tendencia al alza.
- La **semilla** para la industria aceitera cotizó en US\$80 +IVA por Tn, mientras que la destinada a forraje se ubica alrededor de los US\$83 +IVA por Tn.

Precios de Referencia de Semilla de Algodón para Forrajes

²CAMARA ALGODONERA ARGENTINA (CAA). COTIZACIONES MERCADO INTERNO - FIBRA DE ALGODÓN. PATRONES OFICIALES ARGENTINOS Y GRADOS INTERMEDIOS. Buenos Aires.

³CAMARA ALGODONERA ARGENTINA (CAA). COTIZACIONES MERCADO EXTERNO - FIBRA DE ALGODÓN. PATRONES OFICIALES ARGENTINOS Y GRADOS INTERMEDIOS. Cotizaciones FOB Buenos Aires; pago contra embarque. Buenos Aires.

Desde Marzo a Julio de 2015 hubo una notable caída hasta llegar al mínimo de 52US\$/tn. Tras un período de estancamiento empieza a recuperarse en diciembre del mismo año y nuevamente tiende a bajar desde marzo del 2016.



Fuente: CONES CHACO en base a datos de la CAA.

Local

- La cosecha se vio interrumpida por las condiciones climáticas (lluvias y lloviznas) de las últimas semanas.
- Los niveles de operación registrados fueron entre bajo y nulos.
- La cotización del algodón en bruto ronda los 5300 y 5500 \$/tn.
- La cotización de fibra giró en torno a los 19,1 y 19,5 \$/kg. Para calidad entre C ¾ y D.

Estimación provisoria al 14/04/2016

Chaco y Santiago del Estero son las principales productoras de algodón en el país, concentrando el 80% de superficie sembrada en la campaña. Sin embargo, la segunda más que duplica en rendimientos promedios a la primera.	Superficie (hectáreas)			Kg/ha	Tn
	Provincia	Sembrada	Perdida	Cosechada	Rinde
Chaco	198.150	7.950	36.138	1.349	48.750
S. del Estero	136.700	7.600	49.058	3.299	161.842
Formosa	9.960	900			
Santa Fe	53.300	8.000	5.119	1.371	7.018
Corrientes	900				
Salta	15.340		904	2700	2439
Córdoba	400				
Entre Ríos	1.300				
San Luis	2.500				
Total País	418.550	24.450	91.219		220.049

Fuente: CONES Chaco según datos de MINAGRI

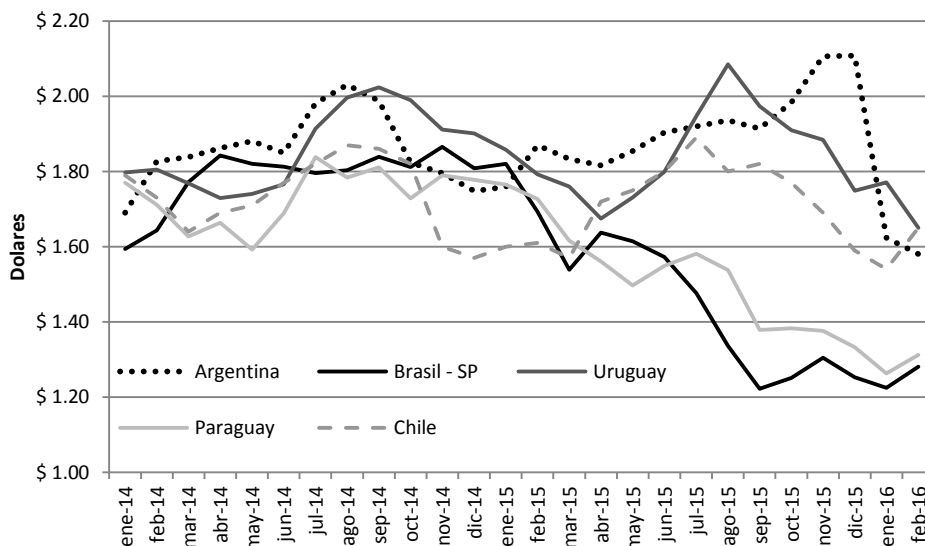
Carne

Mundo

- En marzo las mismas fueron de 38,919 toneladas, 11,3% mayores al mismo mes del año anterior, según datos IPCVA.
- China es el principal destino de las mismas. Creció 43% los envíos a Israel que fue el segundo destino.

Precio promedio mensual internacional (Mercosur) del novillo en dólares

Los precios de la hacienda vienen mostrando una tendencia bajista desde mediados de 2014 en toda la región si bien en el primer semestre hubo subas tanto en Chile, Uruguay y Argentina, la tendencia posterior fue a la baja. En Argentina se observa que la misma se dio recién en diciembre, posiblemente asociado a la liberalización del tipo de cambio. En Brasil la fuerte depreciación del Real desde 2015 afectó el precio en dólares.



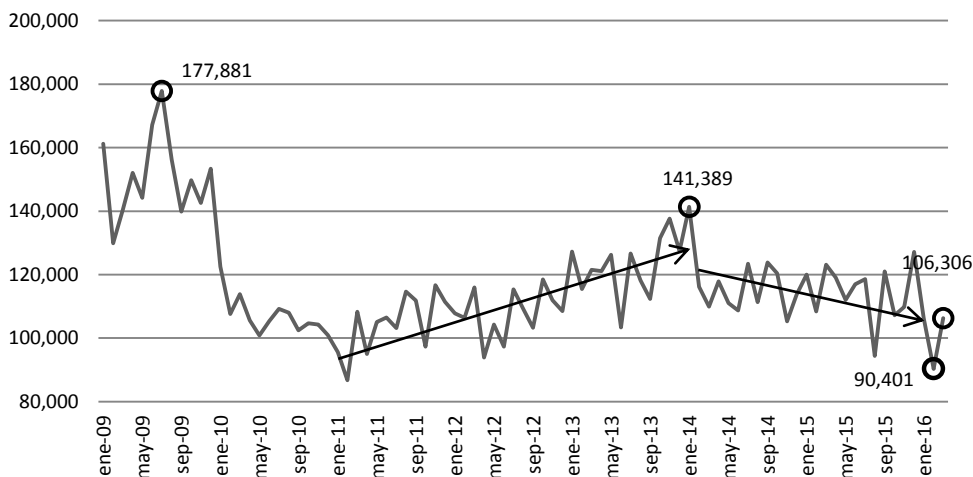
Fuente: CONES Chaco en base Ministerio de agroindustria

Nacional

- Se mantiene la recuperación del stock ganadero comenzado en 2011, alcanzando 51 millones de cabezas en 2015.
- Esto impacta en la cantidad de animales faenados que se redujo un 5,1% en el 1° trimestre respecto al año anterior.

Cabezas de ganado ingresados al mercado de Liniers por mes.

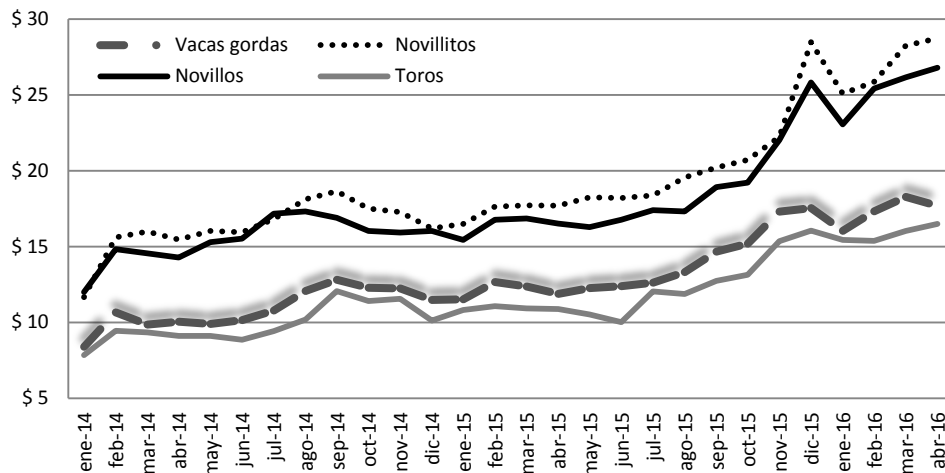
La cantidad de cabezas de ganado ingresadas al mercado de Liniers muestra desde 2014 una tendencia a la baja. En febrero de este año se alcanzó el valor mínimo desde febrero 2011. Igualmente es posible que la comercialización pase por otros canales.



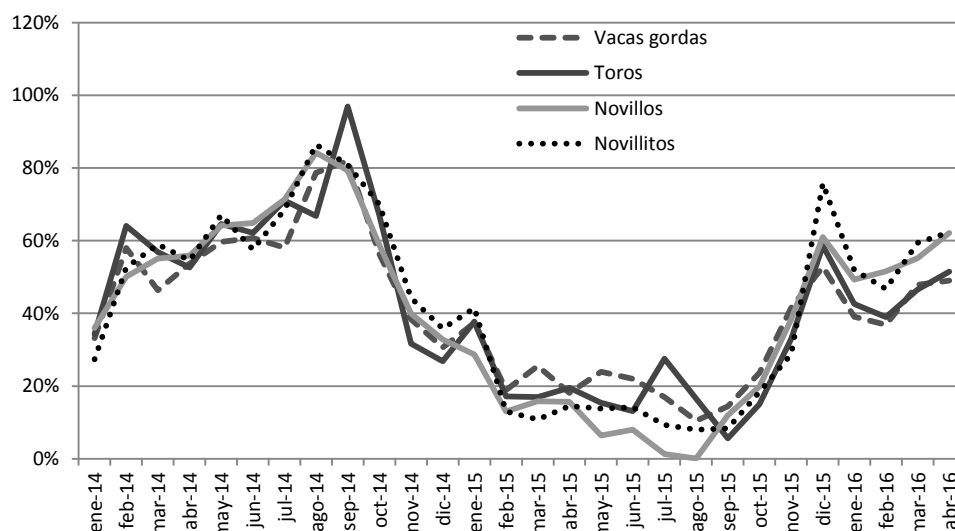
Fuente: CONES Chaco en base Mercado de Liniers

Precio promedio mensual por categoría y variación interanual

Los precios de las distintas categorías de animales muestran desde julio 2015 una fuerte aceleración la cual llega a su máximo en diciembre 2015 para luego bajar levemente. En marzo ya se observan nuevas subas de precio



Al observar la variación interanual vemos que desde agosto 2014 hasta agosto 2015 hubo una clara desaceleración de los precios, revertiéndose esta tendencia desde entonces. El comienzo de este año muestra una desaceleración pero luego retomo su sendero alcista.



Fuente: CONES Chaco en base entre surcos y corrales

Local

Los precios en la provincia han mostrada un incremento significativo respecto a los valores del año anterior, en general. Las subas han estado por encima de la inflación estimada según cualquier índice. En este sentido los precios locales siguen la tendencia de los nacionales.

Precios de ganado por categoría en Chaco

Mes de Abril

Categoría	Precios (\$/kg sin incluir IVA)		Promedio	Variación i/a
	Mínimo	Máximo		
Ternero/ra	28	32	30	53,84%
Vaquilla	25	27	26	67,74%
Novillito	25	27	26	40,54%
Novillo	24	26	25	53,84%
Vaca Gorda	15	17	16	42,85%
Vaca Invernada	13	15.5	14.25	49,21%
Toro	17	19	18	91,48%

Fuente: CONES base a relevamiento de precios y operaciones comerciales.

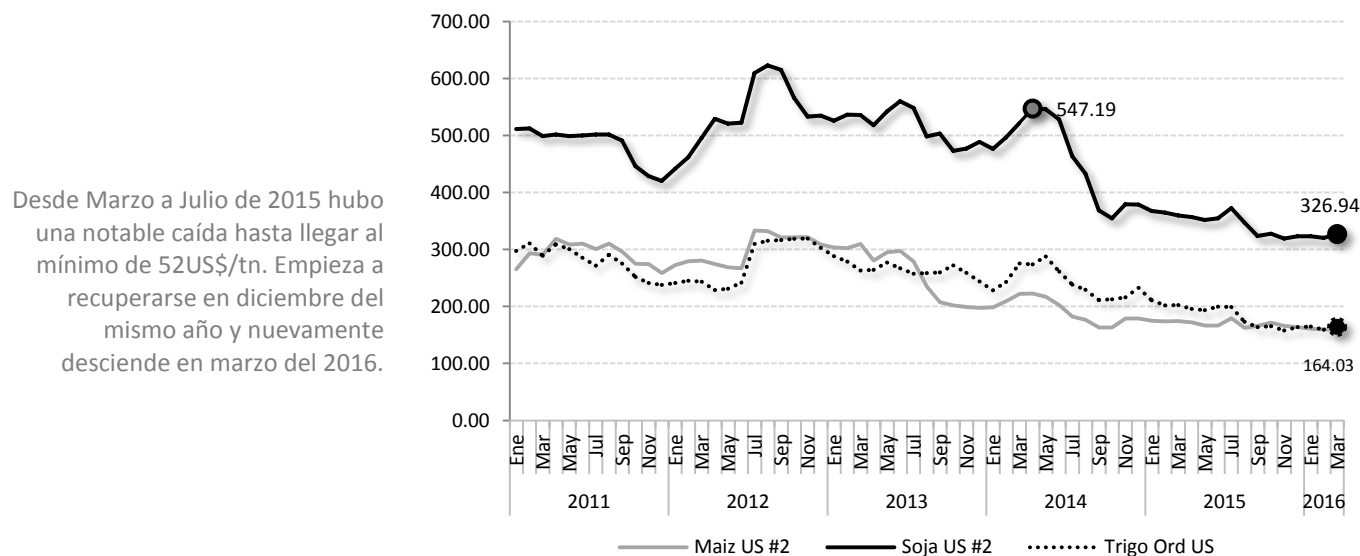
Cereales y oleaginosas

Mundo

- A nivel internacional, el índice general de precios de commodities rebotó más de 2% con respecto a febrero, representando el Segundo incremento luego de nueve meses. Esta recuperación se observa en los nueve grupos de commodities (Banco Mundial).
- Los precios agrícolas registraron un incremento marginal, con el evento de El Niño todavía empujando los precios vinculados a alimentos.
- El promedio de precios de poroto de Soja (Contrato #2 en Chicago) alcanzó un precio promedio durante marzo de U\$D 326,94, con un incremento de 1,17% respecto del mes anterior, y una caída del 10% con respecto al nivel de marzo del año pasado.
- Algo similar ocurre con las variaciones de trigo y maíz, con niveles promedio de precios durante marzo de U\$D 164.
- Los principales granos vuelven a operar en alza en el mercado de Chicago durante el mes de abril, con la excepción del trigo.
- El precio del poroto de soja en Chicago presentó una fuerte suba durante el mes de abril llevándolo a U\$D 374,4 al 21/4. Las probabilidades de caídas se recortaron teniendo en cuenta las condiciones climáticas principalmente en Argentina.

6

Precios Internacionales de Cereales y Oleaginosas: Maíz, Soja y Trigo.

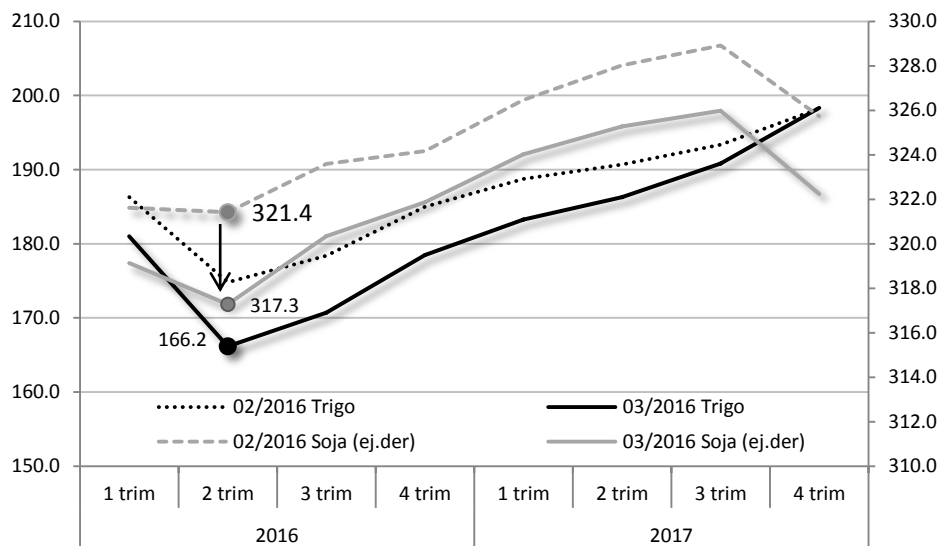


Fuente: Fondo Monetario Internacional y Banco Mundial. Nota: El precio del trigo y del maíz corresponden a los precios de exportación de Mejico a Estados Unidos. El de la Soja es precio en Chicago.

- A pesar del repunte de abril, los pronósticos del Commodity Risk Management Group (CRMG), actualizaban sus pronósticos en marzo con una caída de precios con respecto a su pronóstico del mes de febrero.
 - La soja pasaba de 321 a 317 como precio promedio de referencia para el segundo trimestre. Las pérdidas recientes de producción por exceso de lluvia en Argentina no fueron incorporadas en el pronóstico.
 - Según actualizaciones de la misma fuente, estos eventos serían compensados por la mayor producción en Brasil. Al momento no se espera que el incremento reciente sea persistente.

Pronóstico de corto plazo (en dólares por tonelada)

Los pronósticos por trimestres implican que hubo una revisión a la baja de los pronósticos para los próximos dos años.



Fuente: CONES Chaco en base a datos de Fondo Monetario Internacional.

Argentina

Valores de mercado promedio mensuales (\$/Tn)

Los valores en general crecieron entre enero y marzo pero tuvieron una leve disminución en abril.

FECHA	TRIGO PAN	MAÍZ	GIRASOL	SOJA	AC.DE GIRASOL CRUDO	AC.DE SOJA CRUDO
01-2016	2360,7	1955,7	4157,3	2865,7	9794,8	6208,2
02-2016	2582,5	2207,6	4513,1	3156,8	10637,2	7024,8
03-2016	2606,6	2160,0	4611,1	3187,9	10883,1	7182,2
04-2016	2599,8	2123,0	4566,6	3180,0	10823,6	7454,2

Fuente: CONES Chaco en base a datos de Ministerio de Agroindustria de la Nación

- Las anomalías de temperatura semanal en el noreste del país fueron positivas y significativas. En el resto del país, las temperaturas se ubicaron dentro de lo normal, excepto en Córdoba donde fueron levemente inferiores.
- Las reservas simuladas para soja muestran grandes áreas con excesos, como en la zona núcleo sojera de la región pampeana, oeste de Buenos Aires, Chaco y Formosa.

Chaco

- Las condiciones climáticas favorecieron a la evolución del maíz al recuperar humedad en terreno, pero han demorado la cosecha de soja y girasol por el momento ya que las máquinas no pueden ingresar a los campos, según informa MINAGRI.

Otros

Local

- ARROZ: De acuerdo a información de MINAGRI, en el Chaco hay 6000has. sembradas, de las cuales se han cosechado hasta la fecha 2600has. Mientras que a nivel nacional el total sembrado asciende a 214670has de las cuales resta cosechar aproximadamente un 22%.

Fletes y Logística

Impacto de costo de fletes sobre valor de la producción cultivos seleccionados provincia del Chaco

- Los cálculos que se realizan para obtener la incidencia del flete para los distintos productos dependerán de los precios de referencia que se utilicen. Es decir, si se toman diferentes precios de venta de cada cultivo, la incidencia se vería modificada.
- Lo mismo sucede con la distancia que se reporta. En este caso se presenta para 300Km y 800Km.
- A modo de ejemplo de interpretación de un caso: un transporte de **300 kilómetros** tiene un costo promedio en febrero de 2016 de \$430,53 la tonelada. Si consideramos el maíz con una cotización de 2254\$/tn, la incidencia para el vendedor de la producción significaría que el flete representa un 19,1% de su valor de venta.

Incidencia sobre la Tn de producción

TARIFA DE TRANSPORTE DE CEREALES Y OLEAGINOSAS

Precios corrientes expresados en \$/Tn por mercadería, entrega enseguida, pago contado, puesto sobre camión y/o vagón en zona Rosario.

	Valor por tonelada				Incidencia del costo de flete por TN		
	En pesos		Variación interanual		S/ precio tonelada		Variación interanual
	feb-15	feb-16	feb-15/14	feb-16/15	feb-15	feb-16	feb-16/15
Costo flete para 300 Km	332,62	430,53	24,1%	29,4%			
<i>Maíz</i>	973	2.254	-21,7%	131,8%	34,2%	19,1%	-44,1%
<i>Soja</i>	2.361	3.508	-13,7%	48,6%	14,1%	12,3%	-12,9%
<i>Fibra de Algodón C1/2</i>	14.158	22.280	3,0%	57,4%	2,3%	1,9%	-17,8%
<i>Trigo</i>	880	1.910	-50,0%	117,0%	37,8%	22,5%	-40,4%
<i>Girasol</i>	1.974	3.949	-16,4%	100,1%	16,9%	10,9%	-35,3%
Costo flete para 800 Km	511,15	663,21	0,241378	0,2974861			
<i>Maíz</i>	973	2.254	-21,7%	131,8%	52,5%	29,4%	-44,0%
<i>Soja</i>	2.361	3.508	-13,7%	48,6%	21,6%	18,9%	-12,7%
<i>Fibra de Algodón C1/2</i>	14.158	22.280	3,0%	57,4%	3,6%	3,0%	-17,6%
<i>Trigo</i>	880	1.910	-50,0%	117,0%	58,1%	34,7%	-40,2%
<i>Girasol</i>	1.974	3.949	-16,4%	100,1%	25,9%	16,8%	-35,2%

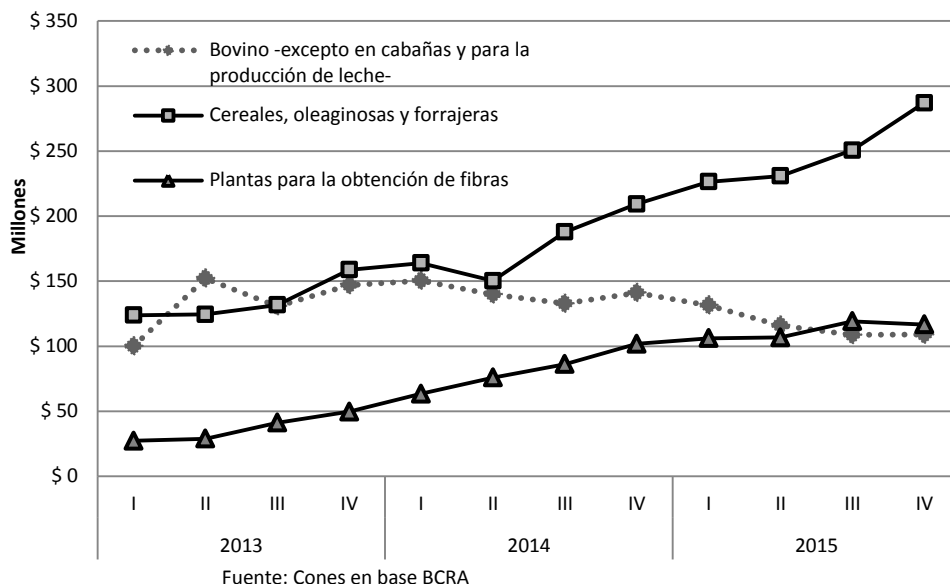
Fuente: CONES Chaco en base a datos de BCR y FAADEAC.

- Puede observarse que los valores de flete han venido aumentando, similar a lo ocurrido con la mayoría de las cotizaciones de los cultivos analizados. Por lo tanto, la incidencia ha disminuido para cada cultivo.

Financiero / o temas variables...

Crédito asignado por actividad. Provincia del Chaco. En pesos corrientes

La magnitud del crédito destinado a cereales y oleaginosas es la más representativa dentro de las actividades agropecuarias. La ganadería viene recibiendo menor cantidad de crédito desde 2014. Algodón por su parte viene con una tendencia creciente pero mostrando señales de desaceleración.



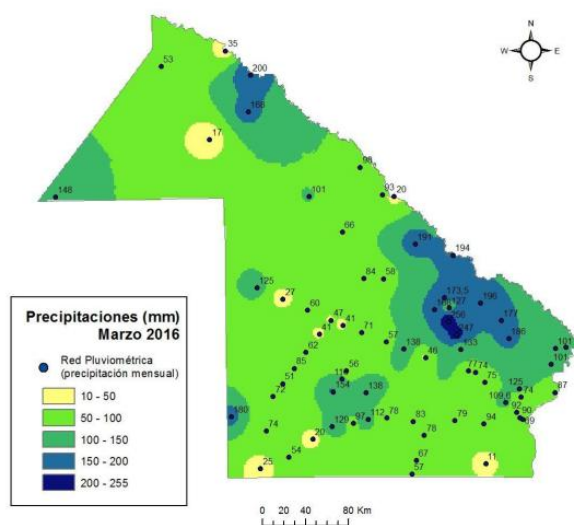
Información adicional

- **Sanidad Animal.** El Ministerio de Producción del Chaco, a través de la Subsecretaría de Ganadería, informó que las dosis de la vacuna preventiva contra el Complejo de la Tristeza Bovina “Bio jajá” para la categoría terneras de 4 a 10 meses de edad ya están disponibles. Contacto: Dirección de Producción Animal (7º piso Casa de Gobierno); tel.: 0362 4448072 o correo electrónico mbesil@hotmail.com.
- **Censo productores algodoneros.** En el marco de un convenio entre el Ministerio de Producción del Chaco y el Consejo Profesional de Ingenieros Agrónomos del Chaco (CPIACH), se iniciarán trabajos de relevamiento que comenzarán dentro de 15 días a través de la visita de un técnico al predio, para conocer el número de productores, la superficie sembrada, y la verificación de la destrucción de rastrojos, entre otros datos de interés.
- **Fondo de garantía.** Fiduciaria del Norte S.A. y la Bolsa de Comercio del Chaco, con el respaldo del Ministerio de Producción de la Provincia, presentaron al Fondo de Garantías del Chaco (FOGACH), destinado a facilitar el acceso al crédito y al mercado de capitales a pequeñas y medianas empresas agropecuarias del Chaco. La parte central es el contrato de compraventa de granos, utilizado como contragarantía del aval que otorga FoGaCh a la PyME para descontar un cheque. Contacto: pisos 7, 8 y 9 del edificio ubicado en Frondizi 174 de Resistencia, Línea Directa: +54 362 4435105.
- De acuerdo al informe **resumen mensual RIAN del INTA⁴** para el mes de marzo en la provincia del Chaco:
 - En los Dptos. 12 de Octubre, 2 de Abril, 9 de Julio, Chacabuco y Gral. Belgrano se registraron lluvias dispersas y una importante merma en las temperaturas, respecto a las semanas anteriores.
 - En el Dpto. 25 de Mayo el maíz y el sorgo de segunda, presentan muy buen estado.
 - En el Dpto. Alnte. Brown se sembraron sorgo tardío y maíz, los cuales se encuentran en general en muy buen estado y la mayoría están comenzando la floración.

⁴ Para ver el informe completo del INTA: http://inta.gov.ar/sites/default/files/informe_rian_chaco_formosa_marzo-2016.pdf

- En el Dpto. Fray Justo Sta. Ma. De Oro la escasez de precipitaciones (aunque se han registrado precipitaciones, éstas no son suficientes) hace que se extienda el déficit hídrico, este hecho sumado a lo avanzado del estado fenológico de los distintos cultivos hace que las chances de recuperación de los mismos sea muy baja.
- En el Dpto. Gral. Güemes los sorgos y maíces están mejorando por las precipitaciones registradas. Se encuentran en llenado de grano, y en buen estado.
- En el Dpto. Independencia los cultivos se encuentran muy afectados por escasez de agua en el perfil del suelo y por las altas temperaturas que se presentaron.
- En el Dpto. Maipú las últimas precipitaciones registradas, retrasaron las labores culturales en los cultivos. En general se está registrando ataques de plagas (orugas) en todos los cultivos.
- En el Dpto. San Fernando el maíz presenta buen estado fenológico y libre de malezas. Muy buena humedad de perfil. Sorgo, en floración y libre de malezas.

Distribución espacial de las precipitaciones durante el mes de Marzo en la Provincia del Chaco.



Fuente INTA RIAN CE Chaco Formosa