

Fecha de Publicación: 10/05/19

Contenidos:

1. **Algodón.** Mercado mundial, nacional y local.
2. **Carne.** Mercado mundial, nacional y local.
3. **Cereales y oleaginosas.** Mercado nacional y local.
4. **Fletes y logística.** Costos e incidencia.
5. **Información adicional.** Inversión en maquinarias.

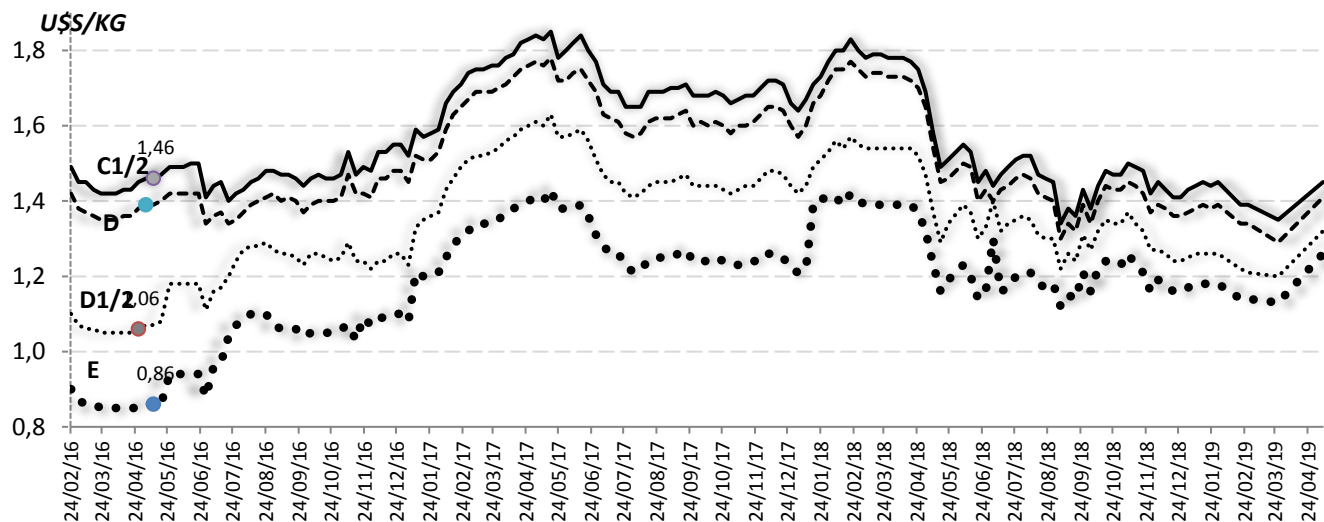
Algodón

Nacional

- Los valores para fibra **grado C1/2** (condiciones CAA¹) se ubican en US\$1,45+ IVA por Kg. y US\$1,41+ IVA por Kg. para la de **grado D**.
- La **calidad D1/2** cotiza de acuerdo a valores Cámara en US\$ 1,32+ IVA por Kg. mientras que la de **grado E** se ubica en US\$ 1,26+ IVA por Kg.
- Las cotizaciones para el **mercado de exportación**² (Embarques abril 2018 – marzo 2019) presentan valores de referencia de US\$76 Cts./ Lb. para fibra **grado C1/2** y US\$73 Cts./ Lb. para la de **grado D**.

Cotizaciones Mercado interno de fibra de algodón.

Patrones oficiales y grados intermedios. Precios en U\$S/Kg. IVA Neto Contado en Buenos Aires



Fuente: CONES CHACO en base a datos de la CAA.

¹Camara algodонера argentina (CAA). Cotizaciones mercado interno - fibra de algodón. Patrones oficiales argentinos y grados intermedios. Buenos Aires.

²Camara algodонера argentina (CAA). Cotizaciones mercado externo - fibra de algodón. Patrones oficiales argentinos y grados intermedios. Cotizaciones FOB Buenos Aires; pago contra embarque. Buenos Aires.

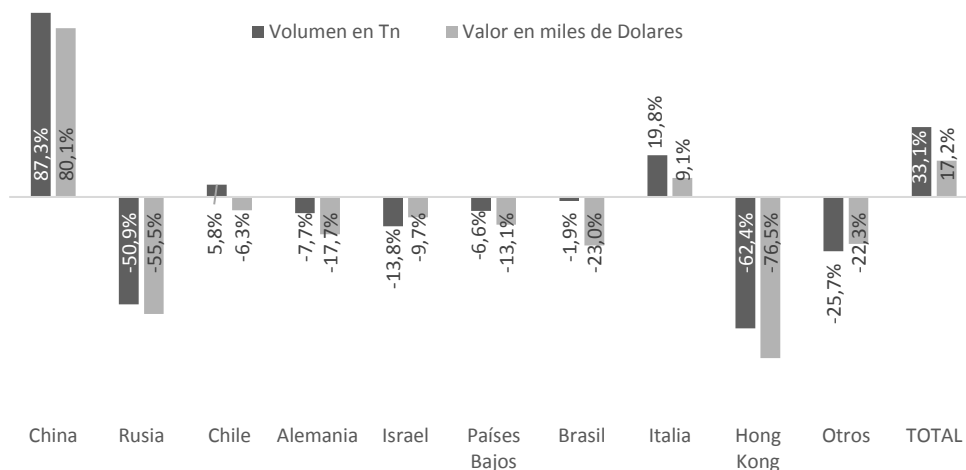
Carne

Exportaciones

- Durante el marzo de 2019, **China** se ha posicionado como el principal demandante de carne vacuna argentina con el 66% del total de las exportaciones. Viene creciendo en un 87% y 80% interanual en términos de volumen e ingreso generado, respectivamente. Esto representa 64 mil Tn de carne por un valor de u\$s 271 millones en lo que va del año.
- El volumen exportado a **Alemania** se vio disminuido respecto al año anterior en un 7%. En facturación representa el segundo mercado más importante con u\$s 55 millones generados.
- **Países Bajos** aporó en ventas por más de u\$s 30 millones esto es un 13% menos que año anterior.
- Las ventas a **Rusia** alcanzaron las 3,5 mil Tn exportadas hasta marzo, un 51% menos que el año anterior. Los ingresos generados rondan los u\$s 11 millones lo que representa un 55% menos que el año anterior.
- Respecto a los países limítrofes, **Chile** es el segundo comprador de carne argentina en términos de volumen con casi 7 mil Tn en 2019. Esto representó ingresos por u\$s 36 millones.

Variación interanual de exportaciones de carne por países en volumen por toneladas y en miles de dólares – enero-marzo 2019

En 2019 destaca el fuerte crecimiento de exportaciones a China, compensando la caída de volumen en la mayoría de otros destinos. Los países limítrofes aumentaron el volumen adquirido respecto al año anterior.

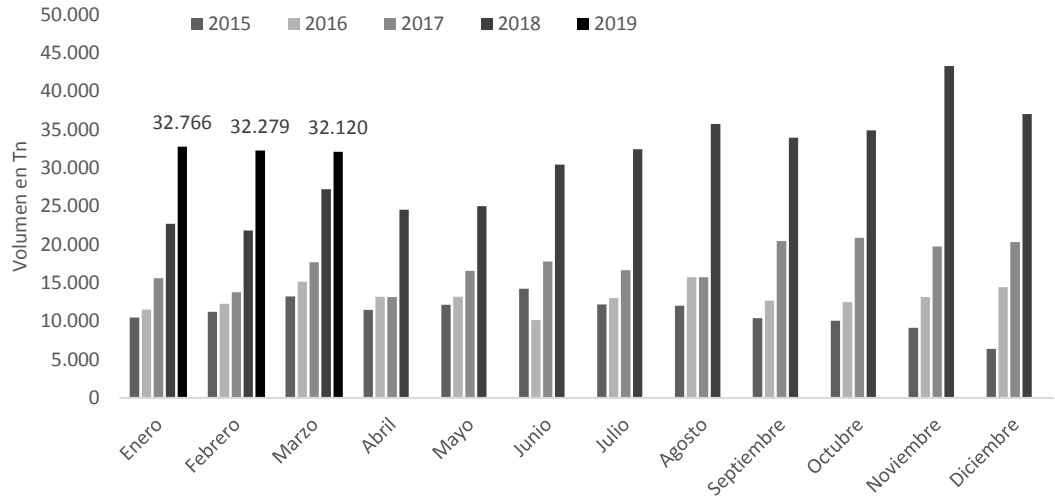


Fuente: CONES Chaco en base a IPCVA

- En marzo de 2019 el *precio promedio* de las exportaciones fue inferior (-6,8%) al observado el mismo mes del año anterior, aunque cabe destacar que se registra un incremento (10%) si se compara contra febrero 2019. El *volumen* de las exportaciones creció un 18% y los *ingresos* crecieron un 10% respecto al mismo mes de 2018. De esta forma, el aumento de las cantidades exportadas compensa ampliamente la caída en los precios, sobre todo el significativo aumento de volumen exportado a China.
- **En total** se exportaron durante marzo de 2019, 32.120 toneladas de carne por un valor de u\$s 177 millones.

Total de exportaciones mensuales de carne en volumen por toneladas – Año 2015-2019

Durante marzo las exportaciones aumentaron un 18% respecto al año anterior en términos de volumen. Los últimos 10 meses son los de mayores exportaciones en los últimos 8 años.



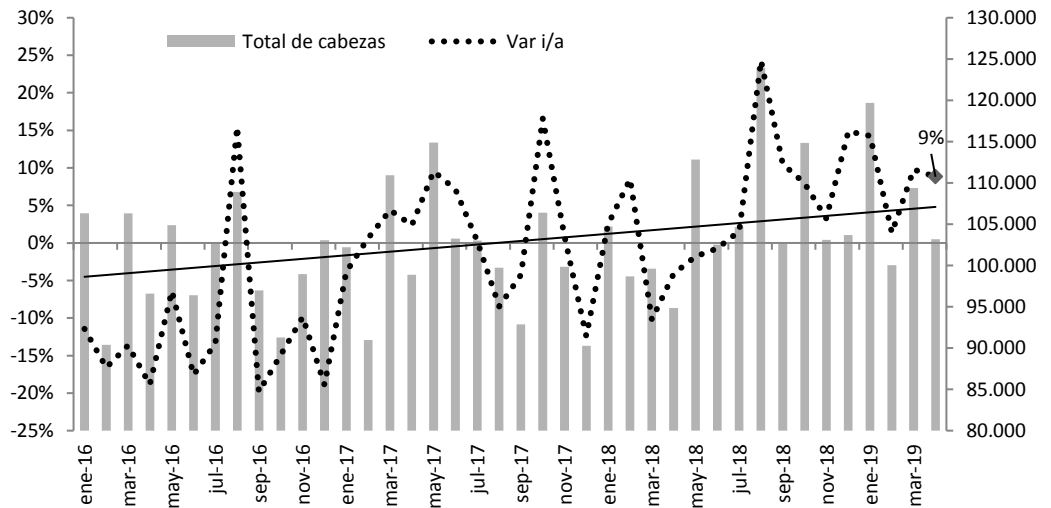
Fuente: CONES Chaco en base a IPCVA

Nacional

- En el mes de abril ingresaron 103.193 cabezas en el mercado de Liniers lo que representa un 9% más respecto al año anterior.

Cantidad y variación interanual de cabezas ingresadas al mercado de Liniers

Abril, muestra un aumento de 9% respecto al ingreso de animales del año anterior.

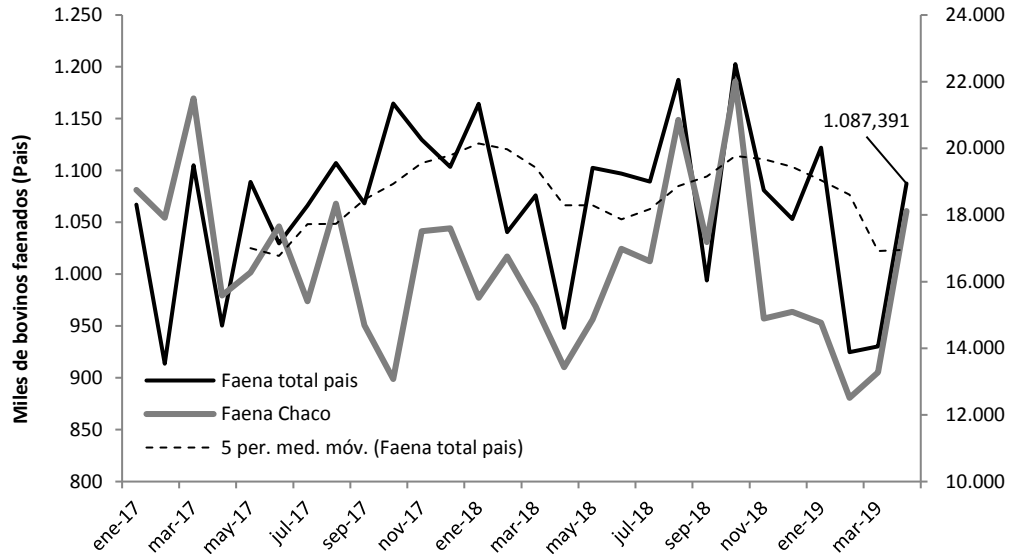


Fuente: CONES Chaco en base Mercado de Liniers

- La faena de bovinos a nivel nacional durante el mes de abril alcanzó los 1.087.391 animales. Esto es un 14% superior que abril de 2018.
- En la Provincia del Chaco durante julio se faenaron 18.122 animales. Esto representa un 35% más que el mismo mes del año anterior.

Faena total de ganado bovino a nivel país y Chaco

Durante abril se faenaron más de un millón de cabezas a nivel nacional, representando un 14% más que el año anterior. En Chaco se faenaron 18.122 cabezas.

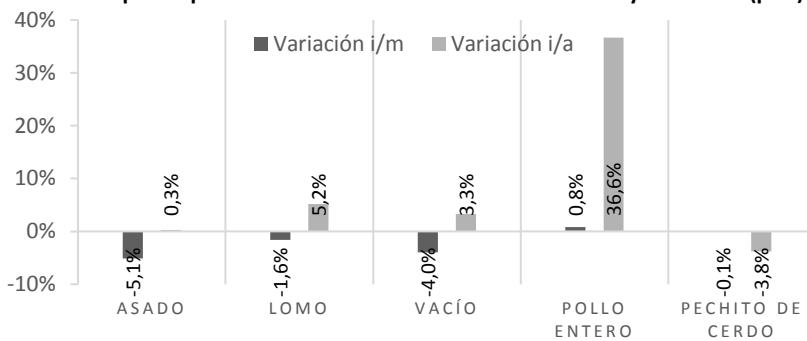


Fuente: CONES Chaco en base a SENASA y Ministerio de Agroindustria

- Observando los precios al consumidor, deflactados por el índice de precios al consumidor (IPC), de algunos cortes de carne se desprende que *en términos interanuales* el lomo y el vacío tuvieron incrementos entre el 5% y 3% respectivamente. De los productos sustitutos, el cerdo disminuyó casi un 4% en términos reales respecto a un año atrás, mientras el pollo subió un 36%.
- Respecto a marzo, es donde se observa que los precios disminuyeron o permanecieron relativamente estables, en general.

Variación interanual e intermensual del precio promedio al consumidor de cortes de carne y sustitutos (país).

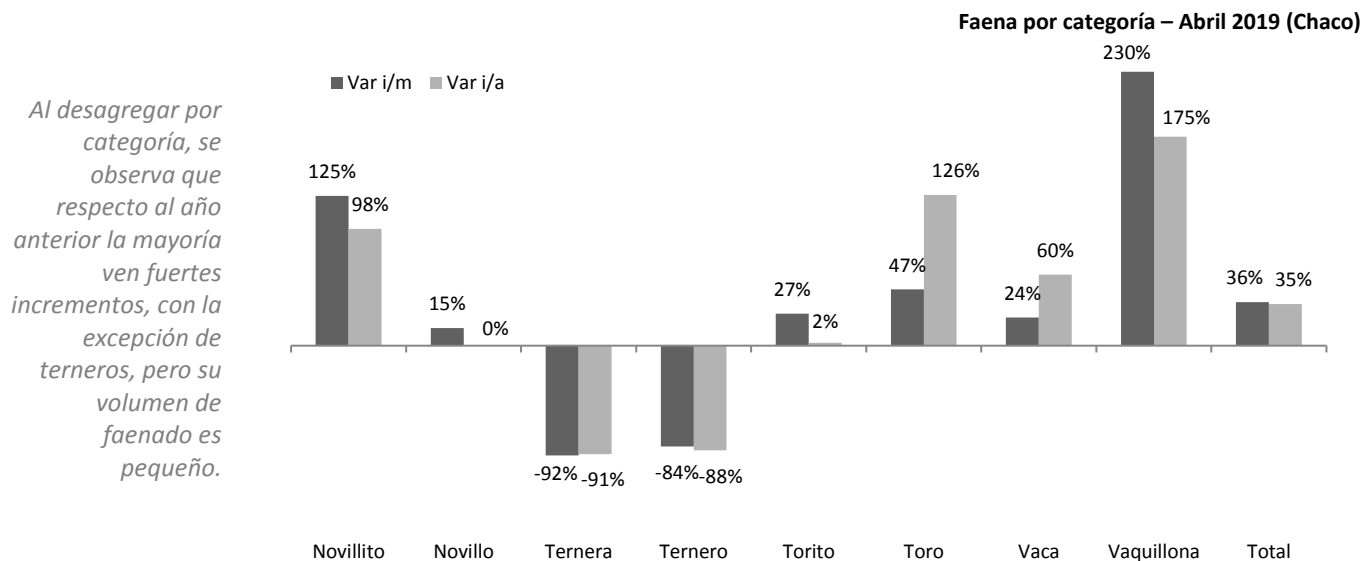
En abril, los precios de los cortes de carne vacuna seleccionados aumentaron por debajo del 5% en términos interanuales. El pollo tuvo un incremento del 36% respecto del año pasado, pero de 0,8% respecto de marzo.



Fuente: CONES Chaco en base a IPCVA deflactado por IPC INDEC.

Local

- Las categorías de bovinos más significativas, en términos de cantidad de cabezas faenadas en la provincia, durante abril son las de novillito (6.341 cabezas) y vaquillona (4.890 cabezas). Terneros/as son los de menor faena dado que su destino es principalmente el engorde. Las categorías de torito y toro son pequeñas en términos de cantidad de cabezas faenadas, de ahí a que sean tan sensibles ante leves variaciones.



Fuente: CONES Chaco en base a Ministerio de Agroindustria

- En cuanto a los ingresos generados por la venta de ganado bovino en la provincia, se presenta en la siguiente tabla los principales departamentos que generaron mayores ingresos de enero a abril acumulado.

Departamento	Ingresos Acumulados Enero-Abril (en pesos)	Participación
TAPENAGA	\$ 837.536.482,57	37%
ALMIRANTE BROWN	\$ 224.464.047,03	10%
LIBERTADOR GENERAL SAN MARTIN	\$ 153.553.585,40	7%
MAYOR LUIS J. FONTANA	\$ 131.951.407,01	6%
MAIPU	\$ 68.639.170,52	3%
TOTAL PROVINCIAL	\$ 2.238.888.370,24	

Fuente: CONES Chaco en base a SIO-Carne

Cereales y oleaginosas

Argentina

- La evolución de precios de las principales oleaginosas y del trigo se presentan en la tabla siguiente.

Valores de mercado promedio mensuales (FAS Teóricos Acumulados a la fecha (en \$/Tn).

FECHA	Trigo pan	Maíz	Girasol	Soja	Aceite de girasol	Aceite de soja
Ene-19	\$ 7.189	\$ 5.245	\$ 9.018	\$ 8.869	\$ 20.948	\$ 16.893
Feb-19	\$ 7.731	\$ 5.308	\$ 9.056	\$ 9.210	\$ 22.778	\$ 18.573
Mar-19	\$ 7.913	\$ 5.521	\$ 9.324	\$ 9.701	\$ 24.410	\$ 19.019
Abr-19	\$ 7.912	\$ 5.521	\$ 9.323	\$ 9.701	\$ 24.409	\$ 19.018

Fuente: CONES Chaco en base a datos de Ministerio de Agroindustria de la Nación

Local

- Durante abril 2019, la soja fue el producto más comercializado en términos de volumen, con más de 127 mil toneladas, seguida por maíz y girasol con 61 y 66 mil toneladas respectivamente.
- En términos de los ingresos generados, girasol, soja y maíz produjeron aproximadamente 5,2; 5,8 y 17 millones de dólares respectivamente.
- Los precios promedio a los que se pactaron las operaciones fueron para soja y girasol un 20% y 36% inferiores al año anterior.

Abril 2019 – Principales Commodities comercializados Chaco						
	Volumen (en TN)	Variación i/a	Precio promedio (en u\$s)	Variación i/a	Ingreso en u\$s	Variación i/a
GIRASOL	66.939	89%	\$ 205,98	-28%	\$ 5.198.475	-36%
MAIZ	61.952	114%	\$ 126,46	-26%	\$ 5.822.511	62%
SOJA	127.623	8%	\$ 211,40	-28%	\$ 17.902.660	-20%
SORGO	1.359	353%	\$ 92,46	-38%	\$ 146.170	228%
TRIGO PAN	8.066,00	-6%	\$ 182,00	-8%	\$ 628.146	-64%
Total	265.940				\$ 29.697.961	

Fuente: CONES Chaco en base a datos de Sio granos y Banco Central de la República Argentina.

- Las diez localidades chaqueñas que generaron mayores niveles de facturación en función del total de operaciones de acuerdo al origen de la operación corresponden a la zona del centro y sud oeste chaqueño.

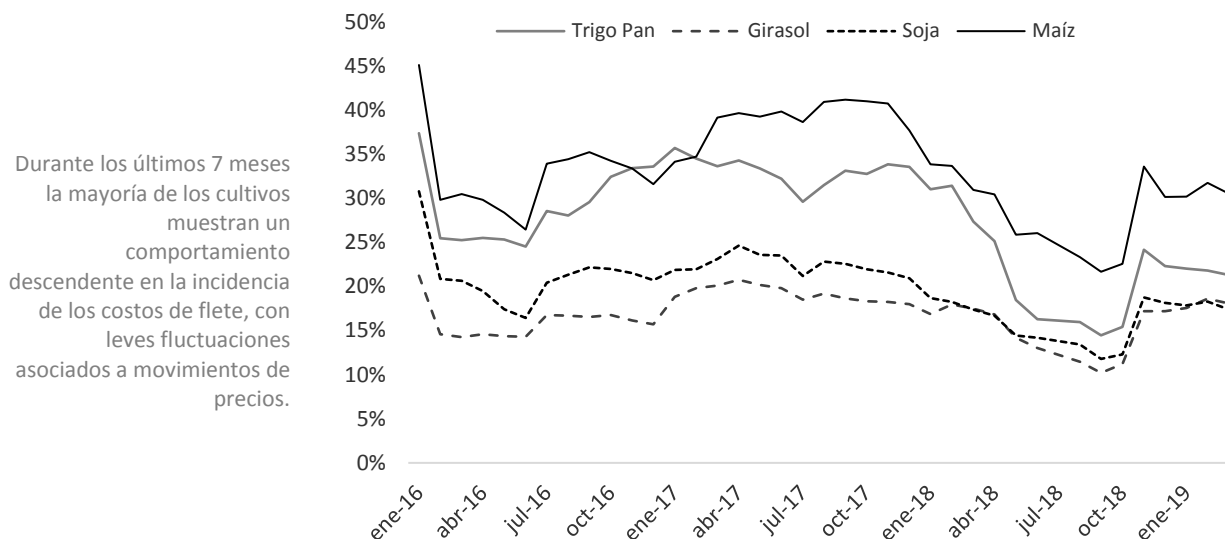
Localidad	Ingresos enero-abril 2019 en u\$s	Participación
CHARATA	\$31.107.488,78	22%
PAMPA DEL INFIERNO	\$12.165.343,87	8%
GENERAL PINEDO	\$9.618.796,59	7%
LAS BREÑAS	\$9.187.981,97	6%
PRESIDENCIA ROQUE SAENZ PEÑA	\$8.431.256,07	6%
VILLA ANGELA	\$7.908.122,28	6%
AVIA TERAÍ	\$7.590.018,41	5%
HERMOSO CAMPO	\$7.538.153,01	5%
CAMPO LARGO	\$6.472.843,37	5%
CORZUELA	\$5.683.130,05	4%
Total Provincial	\$143.710.971,09	

Fuente: CONES Chaco en base a datos de Sio granos y Banco Central de la República Argentina.

Fletes y Logística

- A continuación, se presenta el impacto de costo de fletes sobre valor de la producción cultivos seleccionados.
 - Los cálculos de incidencia se realizan para obtener idea del peso del costo del flete para los distintos productos, utilizando los precios FAS³ por tonelada. Por esta razón, el mismo costo por tonelada de flete hace variar la incidencia por cultivo, al tomarse los diferentes precios de venta de cada uno.
 - En este caso se presenta para 800 Km por considerarse la distancia aproximada entre el sudoeste chaqueño y Rosario.

Evolución de la incidencia del costo de flete por cultivo



Durante los últimos 7 meses la mayoría de los cultivos muestran un comportamiento descendente en la incidencia de los costos de flete, con leves fluctuaciones asociados a movimientos de precios.

Fuente: CONES Chaco en base a datos de Ministerio de Agroindustria; Anexo tarifa de referencia transporte de cereales y oleaginosas al 01/02/18 – FADEEAC

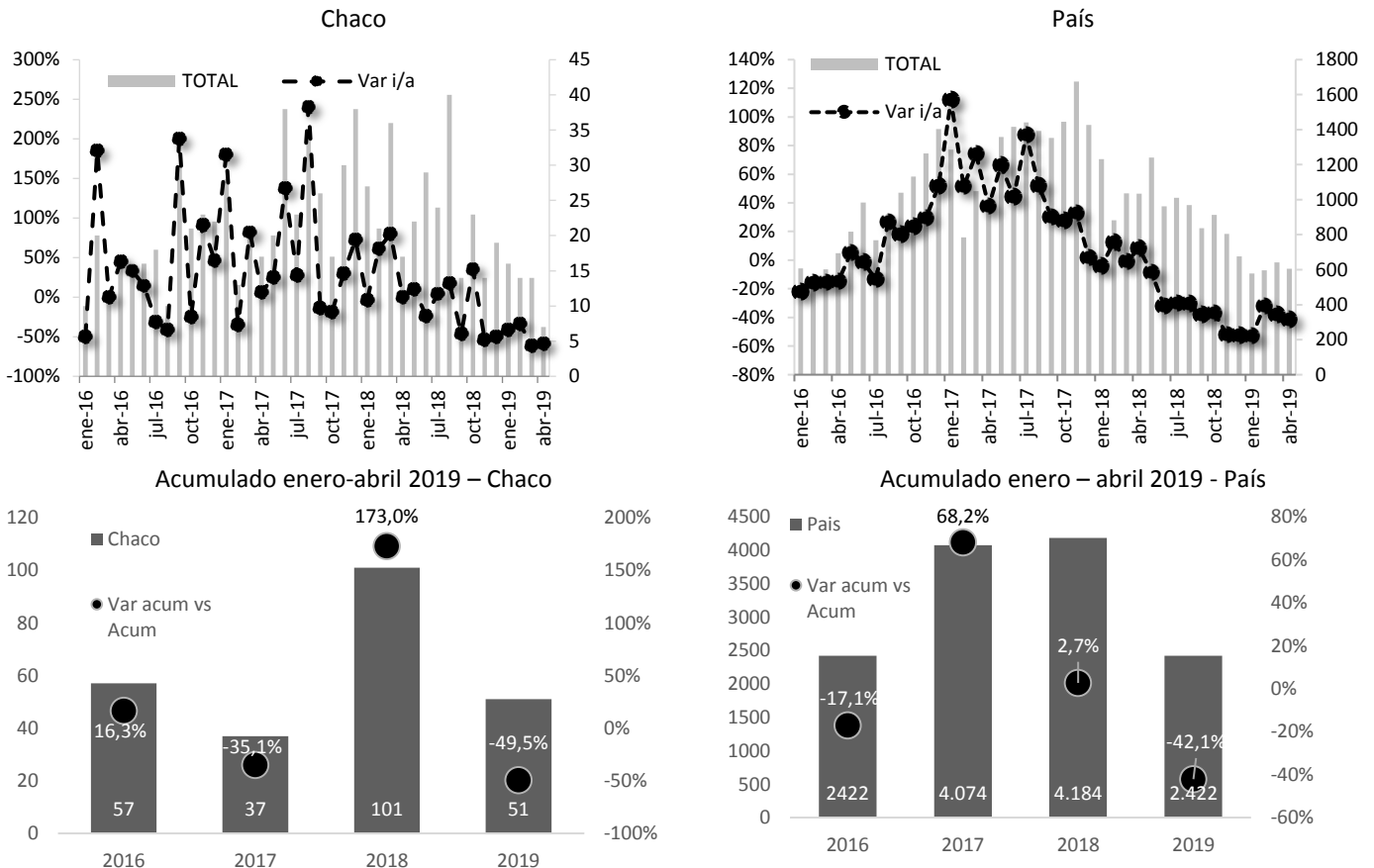
- Dentro de los cereales y oleaginosas el flete, considerando una distancia de 800 km, *girasol* y *soja* (14%) son los que mejor absorben estos costos debido a mejores precios, mientras en *trigo* y sobre todo *maíz* el costo es muy significativo (17% y 26% respectivamente), si bien la mejora en los precios de estos ha contribuido a que esta incidencia se reduzca significativamente.

³ F.A.S. siglas en inglés de “free alongside ship” o libre de gastos al costado del buque, quita costos asociados al embarque e impuestos distorsivos, como ser las “retenciones a la exportación”.

Inversión en maquinaria

- Dentro de los bienes registrables en el marco del Registro de Propiedad Automotor se encuentran las maquinarias. Los datos presentados por la Dirección Nacional del RPA no discrimina por tipo de maquinaria. Es importante que la clasificación está vinculada a inversiones, no a consumo, y contempla principalmente maquinarias agrícolas, de la construcción y de la industria.
 - En los siguientes gráficos se resumen algunos hechos estilizados y la dinámica cíclica reciente de inversiones en maquinarias registrables.
 - La volatilidad mucho más marcada en el caso de la provincia se presenta en esta oportunidad aumentada por los bajos valores absolutos. En todos los casos, los nuevos registros no superan las 40 máquinas en términos mensuales, y abril no es la excepción, con apenas 7 unidades.
 - A nivel país, se alcanzaron 606 nuevas máquinas registradas en abril, lo que representa una disminución del 41% interanual, manteniendo la tendencia bajista.
 - A nivel acumulado hasta abril, el Chaco presenta una variación interanual del -50% (51 máquinas en 2019 contra 101 en 2018). A nivel país, se observa también una disminución, en términos interanuales la caída hasta abril fue del 42%.

Maquinarias. Nuevas Registraciones. Totales y variaciones interanuales



Fuente. Elaboración propia en base a datos de la Dirección Nacional de Registro de Propiedad Automotor.