

Fecha de Publicación: 13/01/2021

Contenidos:

1. **Algodón.** Mercado mundial, nacional y local.
2. **Carne.** Mercado mundial, nacional y local.
3. **Cereales y oleaginosas.** Mercado nacional y local.
4. **Fletes y logística.** Costos e incidencia.
5. **Información adicional.** Inversión en maquinarias.

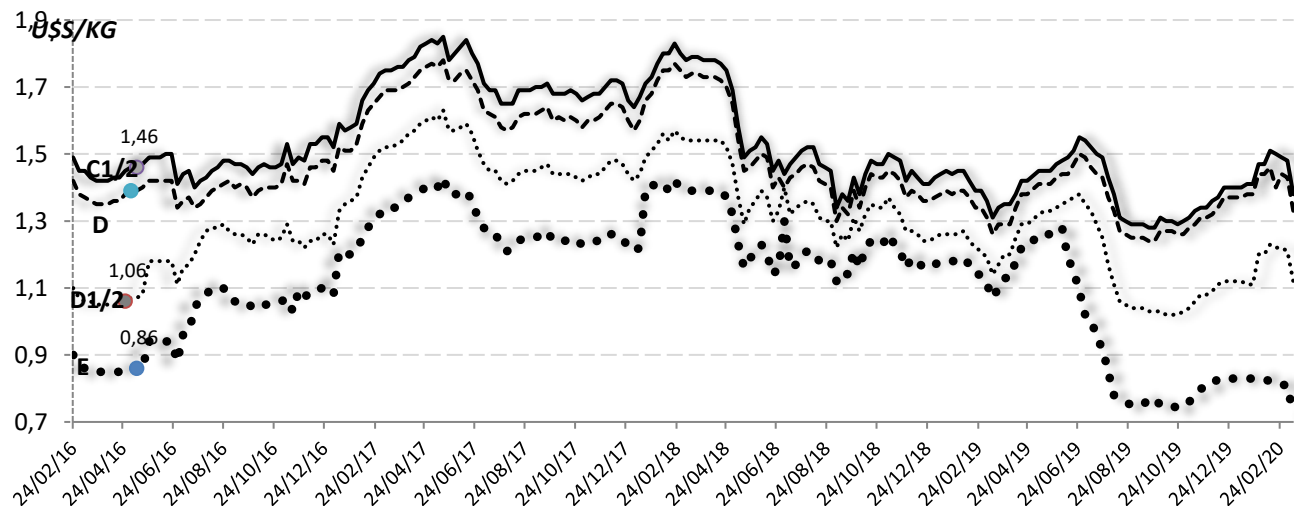
Algodón

Nacional

- Los valores para fibra **grado C1/2** (condiciones CAA<sup>1</sup>) se ubican en US\$1,38+ IVA por Kg. y US\$1,33+ IVA por Kg. para la de **grado D**.
- La **calidad D1/2** cotiza de acuerdo a valores Cámara en US\$ 1,12+ IVA por Kg. mientras que la de **grado E** se ubica en US\$ 0,72+ IVA por Kg.
- Las cotizaciones para el **mercado de exportación**<sup>2</sup> (Embarques diciembre 2019 – agosto 2020) presentan valores de referencia de US\$57 Cts./ Lb. para fibra **grado C1/2** y US\$53 Cts./ Lb. para la de **grado D**.
- La última actualización de la serie de datos es del 11 de marzo.

Cotizaciones Mercado interno de fibra de algodón.

Patrones oficiales y grados intermedios. Precios en U\$S/Kg. IVA Neto Contado en Buenos Aires



Fuente: CONES CHACO en base a datos de la CAA.

<sup>1</sup>Camara algodонера argentina (CAA). Cotizaciones mercado interno - fibra de algodón. Patrones oficiales argentinos y grados intermedios. Buenos Aires.

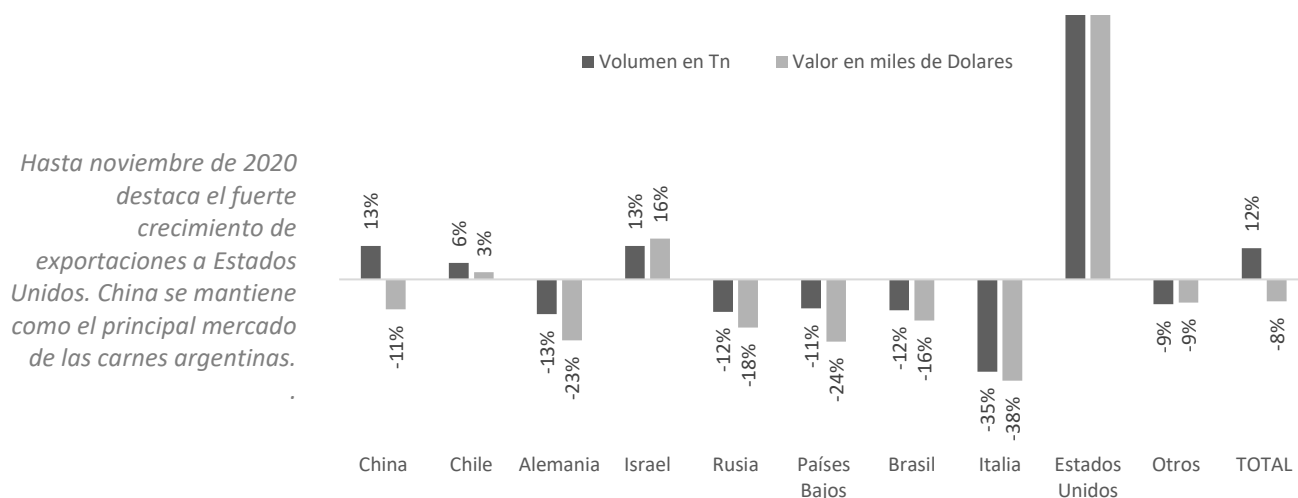
<sup>2</sup>Camara algodонера argentina (CAA). Cotizaciones mercado externo - fibra de algodón. Patrones oficiales argentinos y grados intermedios. Cotizaciones FOB Buenos Aires; pago contra embarque. Buenos Aires.

Carne

Exportaciones

- Hasta noviembre de 2020, **China** se ha posicionado como el principal demandante de carne vacuna argentina con el 75% del total de las exportaciones. Viene creciendo en un 13% interanual en términos de volumen pero cae un 11% respecto al ingreso generado en dólares. Esto representa 425 mil Tn de carne por un valor de u\$s 1.589 millones en lo que va del año.
- Estados Unidos** ha ido ganando relevancia como mercado para la carne argentina a lo largo del 2020, alcanzando 19 mil millones de Tn de carne generando unos u\$s 94 millones en lo que va del año.
- El volumen exportado a **Alemania** disminuyó respecto al año anterior en un 13%. En facturación representa el segundo mercado más importante con u\$s 189 millones generados.
- Países Bajos** aportó en ventas por más de u\$s 102 millones esto es un 23% menos que el año anterior.
- Las ventas a **Rusia** alcanzaron las 13 mil Tn exportadas hasta noviembre, un 12% menos que el año anterior. Los ingresos generados rondan los u\$s 43 millones lo que representa un 18% menos que el año anterior.
- Respecto a los países limítrofes, **Chile** es el segundo comprador de carne argentina en términos de volumen con casi 29 mil Tn., lo que representó ingresos por u\$s 164 millones.

Variación interanual de exportaciones de carne por países en volumen por toneladas y en miles de dólares – enero-junio 2020

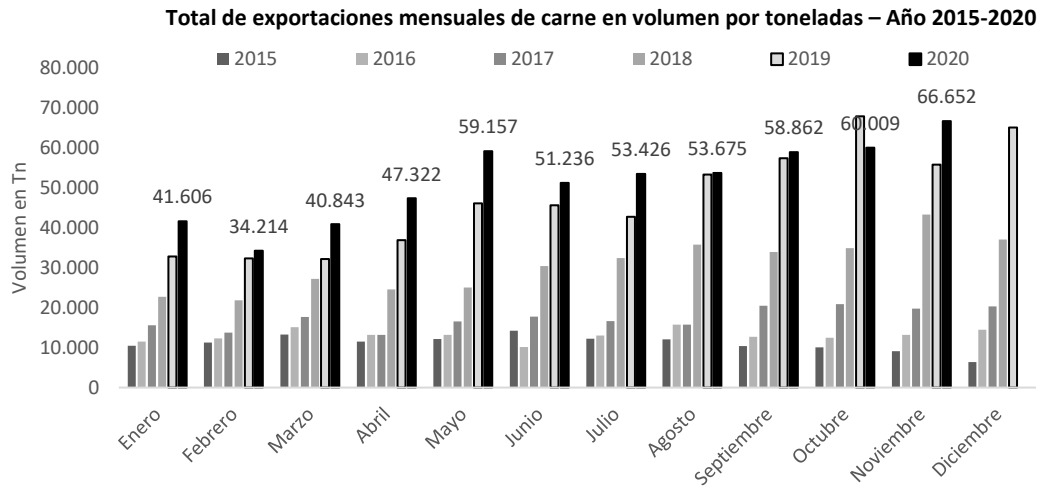


Fuente: CONES Chaco en base a IPCVA

- En noviembre 2020, según lo publicado por el IPCVA<sup>3</sup>, el *precio promedio* de las exportaciones fue *significativamente inferior* (30,5%) al observado el mismo mes del año anterior, y un 1,4% inferior si se compara contra octubre. El *volumen acumulado* hasta noviembre de las exportaciones creció un 12% y los *ingresos* en dólares cayeron un 8% respecto a lo observado hasta el mismo mes de 2019.
- En total** se exportaron, *durante noviembre*, 56.652 toneladas de carne por un valor de u\$s 265 millones.

<sup>3</sup> Informe Mensual de Exportaciones de Carne Vacuna – junio 2020 - IPCVA

Durante noviembre las exportaciones alcanzaron prácticamente el pico máximo de octubre 2019, en términos de volumen. En términos de ingresos generados cayeron un 8% en el mes noviembre.

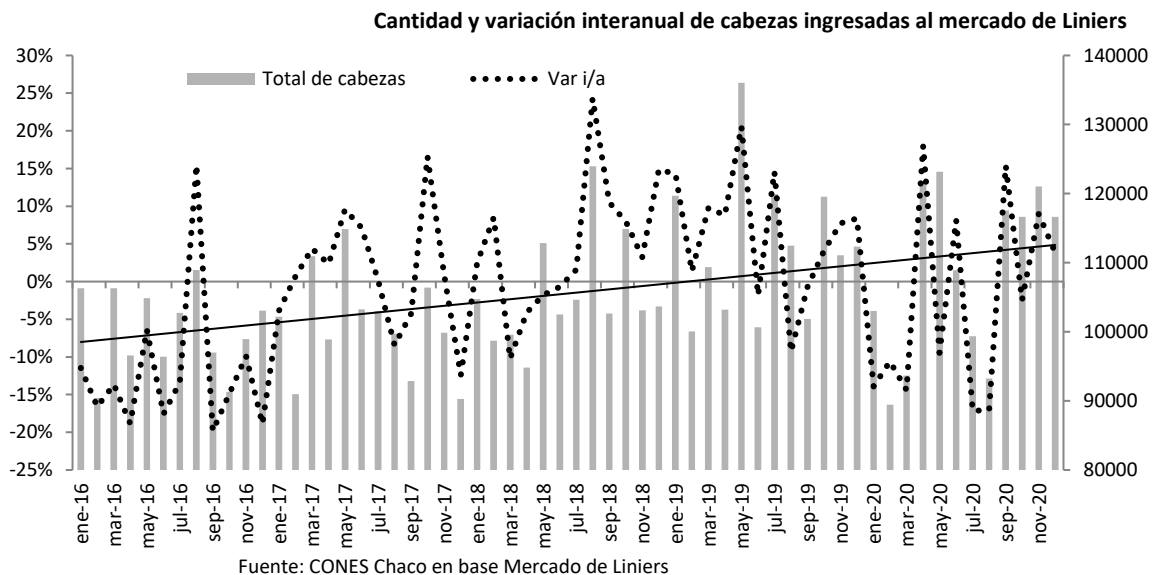


Fuente: CONES Chaco en base a IPCVA

**Nacional**

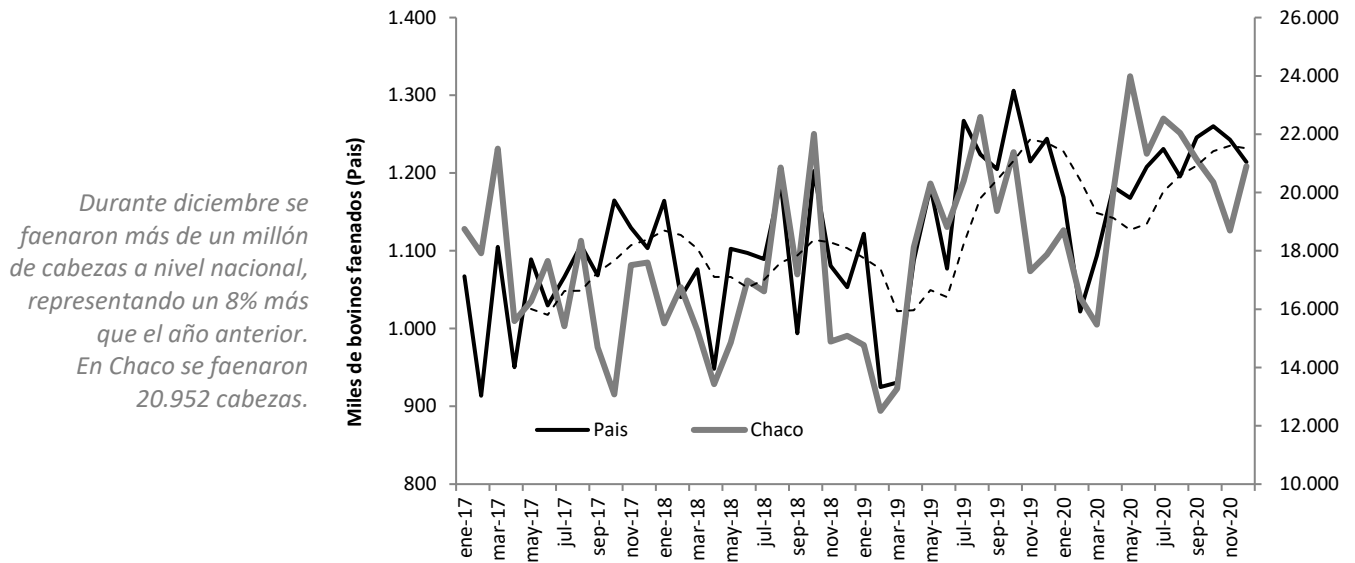
- En el mes de diciembre ingresaron 116.642 cabezas en el mercado de Liniers lo que representa un 4% más respecto al año anterior.

Diciembre muestra un aumento de 4% respecto al ingreso de animales del año anterior.



- La faena de bovinos a nivel nacional durante el mes de junio alcanzó los 1.245.730 animales. Esto es un 3% superior que septiembre de 2019.
- En la Provincia del Chaco durante diciembre se faenaron 20.952 animales. Esto representa un 13% más que el mismo mes del año anterior.

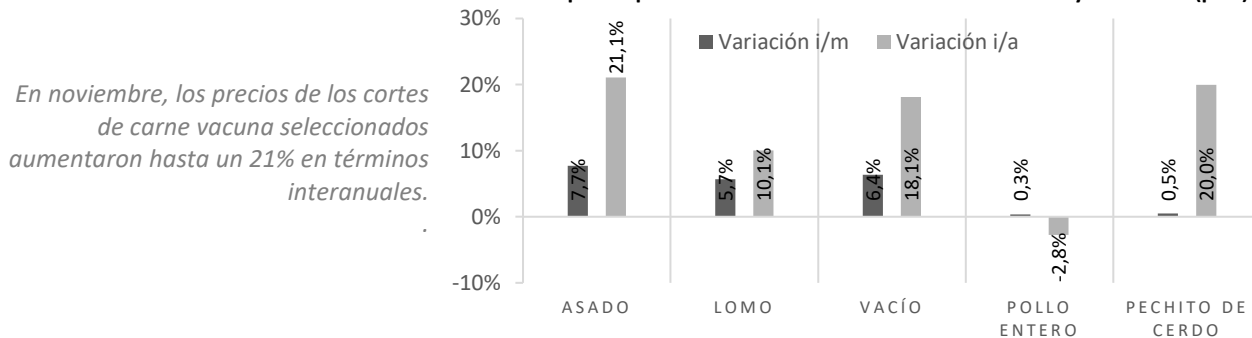
Faena total de ganado bovino a nivel país y Chaco



Fuente: CONES Chaco en base a SENASA y Ministerio de Agroindustria

- Observando los precios al consumidor, deflactados por el índice de precios al consumidor (IPC), de algunos cortes de carne se desprende que, durante noviembre, *en términos interanuales* el lomo, el vacío y el asado tuvieron incrementos de 10%, 18% y 21% respectivamente. De los productos sustitutos, el cerdo aumento un 20% en términos reales respecto a un año atrás, mientras el pollo bajo un 2,8%.
- Respecto a octubre, se observan aumentos reales en los principales cortes de carne seleccionados de entre el 5% y el 7%. Mientras sus sustitutos prácticamente se mantienen en similar nivel al mes pasado.

Variación interanual e intermensual del precio promedio al consumidor de cortes de carne y sustitutos (país).



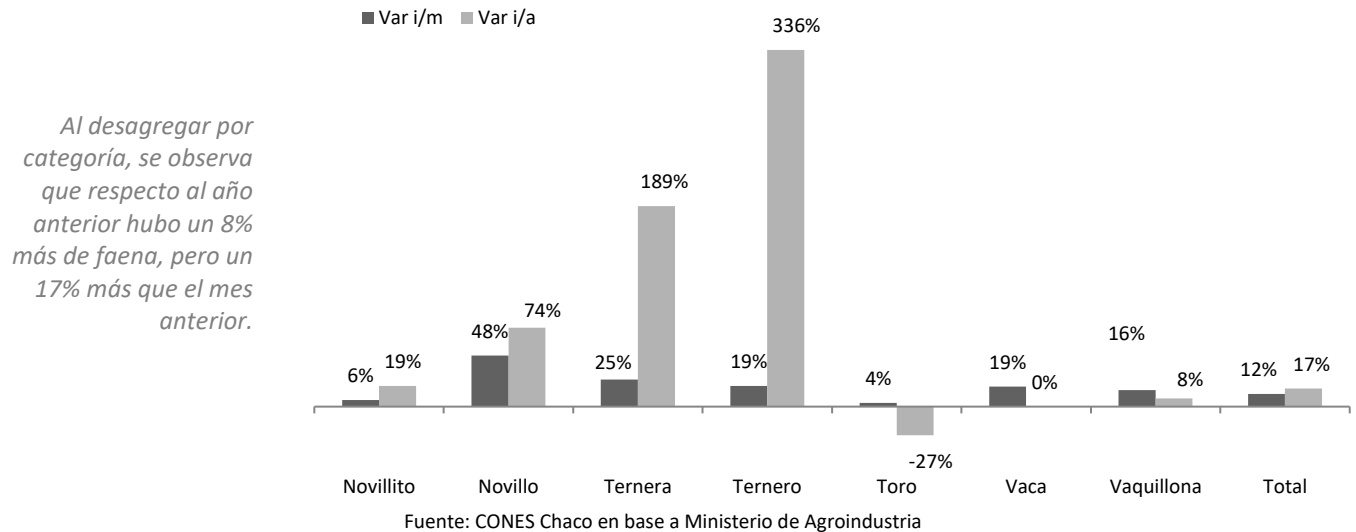
Fuente: CONES Chaco en base a IPCVA deflactado por IPC INDEC.

En noviembre, los precios de los cortes de carne vacuna seleccionados aumentaron hasta un 21% en términos interanuales.

Local

- Las categorías de bovinos más significativas, en términos de cantidad de cabezas faenadas en la provincia, durante diciembre son las de novillito (8.830 cabezas) y vaquillona (6.016 cabezas), esto representa un 19% más en el caso del novillito y un 17% más para la vaquillona respecto al año anterior. Terneros/as son los de menor faena dado que su destino es principalmente el engorde, de ahí su mayor volatilidad.

Faena por categoría – Diciembre 2020 (Chaco)



- En cuanto a los ingresos generados por la venta de ganado bovino en la provincia, se presenta en la siguiente tabla los principales departamentos que generaron mayores ingresos de enero a diciembre acumulado.

Departamento	Ingresos Acumulados enero-diciembre (en pesos)	Participación
TAPENAGA	\$ 1.889.370.363,19	21%
ALMIRANTE BROWN	\$ 1.115.015.112,06	12%
LIBERTADOR GENERAL SAN MARTIN	\$ 712.913.739,92	8%
MAYOR LUIS J. FONTANA	\$ 569.464.197,64	6%
GENERAL GUEMES	\$ 509.114.399,41	6%
TOTAL PROVINCIAL	\$ 8.929.571.645,43	

Fuente: CONES Chaco en base a SIO-Carne

Cereales y oleaginosas

Argentina

- La evolución de precios de las principales oleaginosas y del trigo se presentan en la tabla siguiente.

Valores de mercado promedio mensuales (FAS Teóricos Acumulados a la fecha (en \$/Tn).

FECHA	Trigo pan	Maíz	Girasol	Soja	Aceite de girasol crudo	Aceite de soja crudo
ene-20	\$ 10.994	\$ 8.881	\$ 18.420	\$ 15.102	\$ 43.533	\$ 32.662
feb-20	\$ 11.892	\$ 8.706	\$ 16.649	\$ 14.585	\$ 39.717	\$ 30.418
mar-20	\$ 12.392	\$ 8.477	\$ 16.408	\$ 13.983	\$ 38.312	\$ 25.378
abr-20	\$ 12.947	\$ 8.180	\$ 17.696	\$ 13.694	\$ 41.406	\$ 25.145
may-20	\$ 13.092	\$ 7.769	\$ 18.415	\$ 13.862	\$ 43.152	\$ 26.219
jun-20	\$ 13.509	\$ 8.130	\$ 20.193	\$ 14.826	\$ 47.753	\$ 29.914
jul-20	\$ 14.023	\$ 8.732	\$ 21.184	\$ 15.927	\$ 50.231	\$ 33.197
ago-20	\$ 14.225	\$ 9.568	\$ 22.365	\$ 17.026	\$ 53.230	\$ 35.726
sep-20	\$ 14.939	\$ 11.149	\$ 25.978	\$ 19.373	\$ 62.742	\$ 39.276
oct-20	\$ 16.022	\$ 13.546	\$ 28.079	\$ 23.903	\$ 68.156	\$ 44.576
nov-20	\$ 16.744	\$ 14.543	\$ 31.891	\$ 26.539	\$ 77.561	\$ 51.910
dic-20	\$ 18.113	\$ 15.425	\$ 35.204	\$ 29.099	\$ 86.063	\$ 59.160

Fuente: CONES Chaco en base a datos de Ministerio de Agroindustria de la Nación

Local

- Durante diciembre 2020, la soja fue el producto más comercializado en términos de volumen, con más de 63 mil toneladas, seguida por el girasol con 20 mil toneladas respectivamente.
- En términos de los ingresos generados, soja y maíz produjeron aproximadamente 16 y 6 millones de dólares respectivamente.
- Los precios promedio a los que se pactaron las operaciones fueron para soja un 39% superiores al año anterior y para maíz 38% mayores.

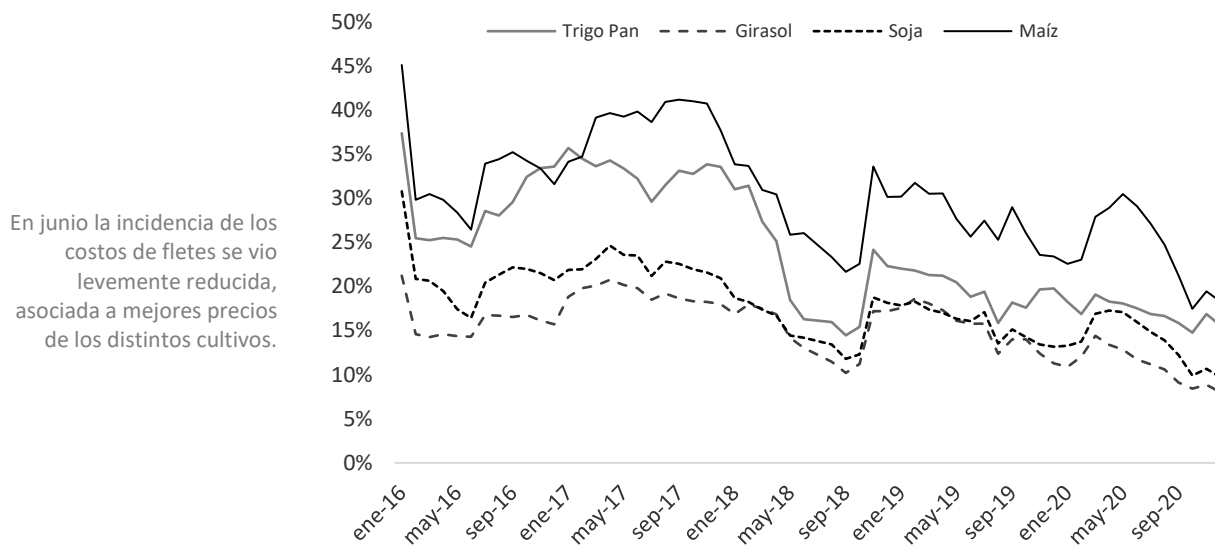
Diciembre 2020 – Principales Commodities comercializados Chaco						
	Volumen (en TN)	Variación i/a	Precio promedio (en u\$s)	Variación i/a	Ingreso en u\$s	Variación i/a
GIRASOL	20.536	-59%	\$ 390,37	69%	\$ 6.904.782	-27%
MAIZ	17.582	-61%	\$ 188,16	38%	\$ 2.864.532	-46%
SOJA	63.727	-4%	\$ 320,40	39%	\$ 16.954.260	27%
SORGO	5.757	220%	\$ 197,16	52%	\$ 1.108.041	374%
TRIGO PAN	8.938	-45%	\$ 207,89	31%	\$ 1.834.794	-12%
Total	116.540				\$ 29.666.409	

Fuente: CONES Chaco en base a datos de Sio granos y Banco Central de la República Argentina.

## Fletes y Logística

- A continuación, se presenta el impacto de costo de fletes sobre valor de la producción cultivos seleccionados.
  - Los cálculos de incidencia se realizan para obtener idea del peso del costo del flete para los distintos productos, utilizando los precios FAS<sup>4</sup> por tonelada. Por esta razón, el mismo costo por tonelada de flete hace variar la incidencia por cultivo, al tomarse los diferentes precios de venta de cada uno.
  - En este caso se presenta para 800 Km por considerarse la distancia aproximada entre el sudoeste chaqueño y Rosario.

Evolución de la incidencia del costo de flete por cultivo



Fuente: CONES Chaco en base a datos de Ministerio de Agroindustria; Anexo tarifa de referencia transporte de cereales y oleaginosas al 01/02/18 – FADEEAC

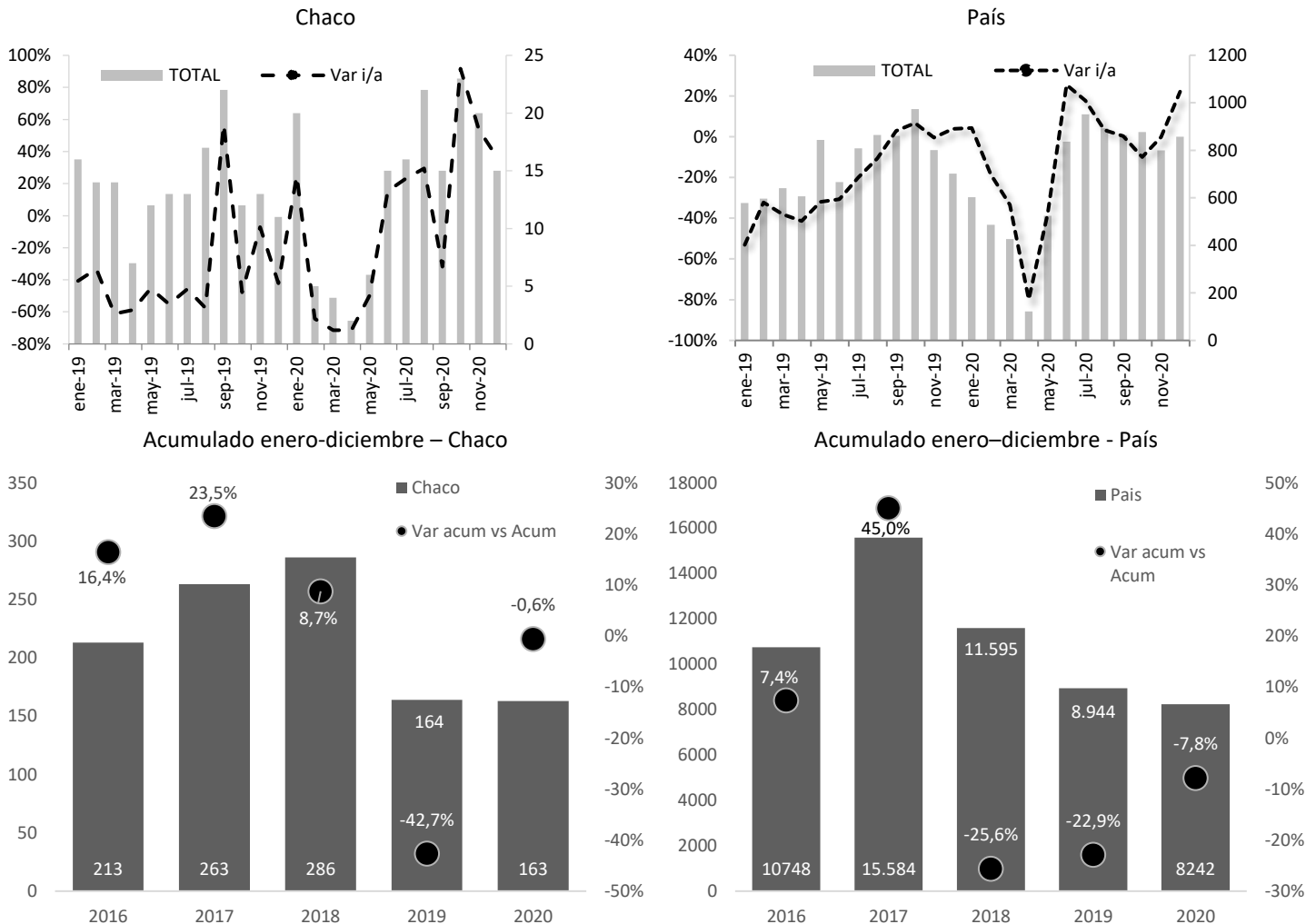
- Los costos asociados al flete, considerando una distancia de 800 km, para los cultivos de cereales y oleaginosas como *girasol* y *soja* son los que mejor absorben estos costos debido a mejores precios (8%, 9% respectivamente), mientras que para el *trigo* y *maíz* el costo es muy significativo (16% y 18% respectivamente), si bien la mejora en los precios de estos ha contribuido a que esta incidencia se reduzca significativamente en el primer caso.

<sup>4</sup> F.A.S. siglas en inglés de “free along side ship” o libre de gastos al costado del buque, quita costos asociados al embarque e impuestos distorsivos, como ser las “retenciones a la exportación”.

**Inversión en maquinaria**

- Dentro de los bienes registrables en el marco del Registro de Propiedad Automotor se encuentran las maquinarias. Los datos presentados por la Dirección Nacional del RPA no discrimina por tipo de maquinaria. Es importante que la clasificación está vinculada a inversiones, no a consumo, y contempla principalmente maquinarias agrícolas, de la construcción y de la industria.
  - En los siguientes gráficos se resumen algunos hechos estilizados y la dinámica cíclica reciente de inversiones en maquinarias registrables.
  - La volatilidad mucho más marcada en el caso de la provincia se presenta en esta oportunidad aumentada por los bajos valores absolutos. En todos los casos, los nuevos registros no superan las 40 máquinas en términos mensuales, y diciembre no es la excepción, con septiembre 15 unidades.
  - A nivel país, se alcanzaron 857 nuevas máquinas registradas en diciembre, lo que representa un 22% más al observado en diciembre del año anterior.
  - A nivel acumulado en el año, el Chaco presenta una variación interanual del -42% (164 máquinas en 2020 contra 286 en 2019). A nivel país, se observa también una disminución en el acumulado del 23% aproximadamente.

**Maquinarias. Nuevas Registraciones. Totales y variaciones interanuales**



Fuente. Elaboración propia en base a datos de la Dirección Nacional de Registro de Propiedad Automotor.