

Fecha de Publicación: 19/02/18

Contenidos:

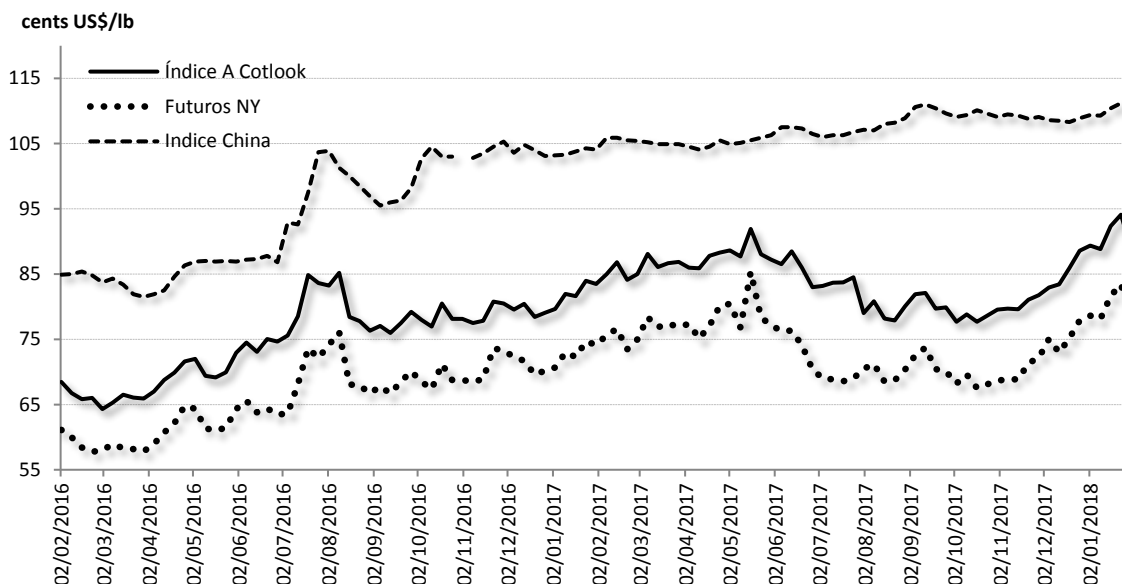
1. **Algodón.** Mercado mundial, nacional y local.
2. **Carne.** Mercado mundial, nacional y local.
3. **Cereales y oleaginosas.** Mercado nacional y local.
4. **Fletes y logística.** Costos e incidencia.
5. **Información adicional.** Inversión en maquinarias.

Algodón

Mundo

- El valor actual del Índice A **Cotlook** es de 88,85 ctvs. US\$/lb. El índice A de Cotlook se comporta de manera similar a Futuro de NY en términos de dinámica.
- Los Contratos cercanos¹ de **Futuros de NY** se posicionan en 78,36 ctvs. US\$/lb.
- La cotización del Índice de algodón **Chino** se posicionó en los 112,60 ctvs. US\$/lb.

Precios de fibra de algodón. Semanal. En cents US\$/Lb



Fuente: CONES Chaco en base a datos de ICAC "Cotton this week".

Nacional

- Los valores para fibra **grado C1/2** (condiciones CAA²) se ubican en US\$1,77+ IVA por Kg. y US\$1,68+ IVA por Kg. para la de **grado D**.
- La **calidad D1/2** cotiza de acuerdo a valores Cámara en US\$ 1,53+ IVA por Kg. mientras que la de **grado E** se ubica en US\$ 1,40+ IVA por Kg.
- Las cotizaciones para el **mercado de exportación**³ (Embarques Marzo a Agosto 2017) presentan valores de referencia de US\$76 Cts./ Lb. para fibra **grado C1/2** y US\$73 Cts./ Lb. para la de **grado D**.

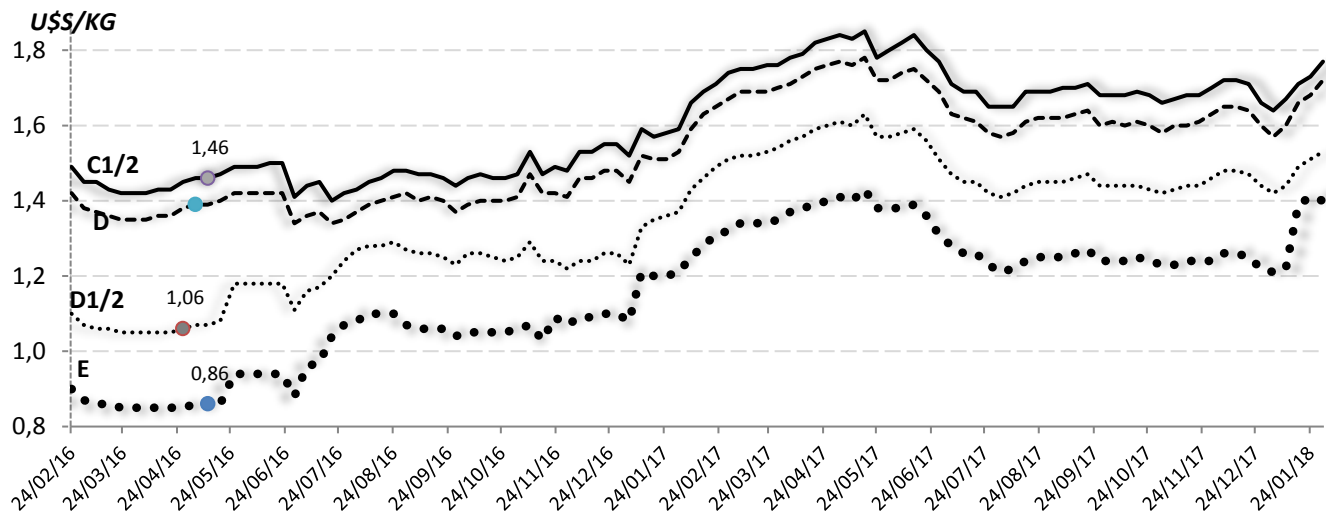
¹ Contrato con fecha de liquidación más próxima, valores tomados al cierre del día previo a la publicación.

² Camara algodонера argentina (CAA). Cotizaciones mercado interno - fibra de algodón. Patrones oficiales argentinos y grados intermedios. Buenos Aires.

³ Camara algodонера argentina (CAA). Cotizaciones mercado externo - fibra de algodón. Patrones oficiales argentinos y grados intermedios. Cotizaciones FOB Buenos Aires; pago contra embarque. Buenos Aires.

Cotizaciones Mercado interno de fibra de algodón.

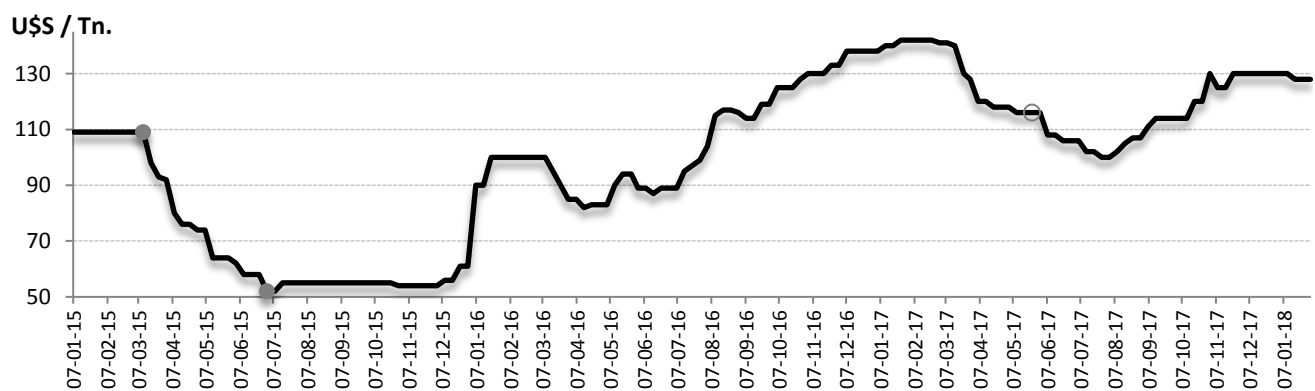
Patrones oficiales y grados intermedios. Precios en U\$S/Kg. IVA Neto Contado en Buenos Aires



Fuente: CONES CHACO en base a datos de la CAA.

- **Precios de referencia "Futuro"**, de acuerdo a Patrones Oficiales Argentinos, micronaire: mínimo 3.5 / máximo 4.9 – Cotizaciones FOB Buenos Aires - Pago contra embarque. Cotización entrega octubre 2017 para FIBRA Grado "D" U\$S1,54 por Kg.
- La **semilla** para la **industria aceitera** cotiza en u\$S 128 + IVA por Tn., mientras que la destinada a **forraje** se ubica alrededor de los US\$114+IVA por Tn.

Precios de Referencia de Semilla de Algodón para Forrajes (U\$S / Tn.)



Fuente: CONES CHACO en base a datos de la CAA.

Local

- De acuerdo a lo publicado por el Ministerio de Agroindustria en su Boletín Algodonero:
 - La siembra a nivel país en la campaña 2017/18 ronda las 306.200 has.
 - En la provincia del *Chaco*, más precisamente en el ámbito de la delegación Roque Sáenz Peña, continúa su desarrollo, encontrándose el cultivo en etapa de crecimiento vegetativo. La siembra alcanza algo más de 106.700 has. De las 108.060 proyectadas.
 - Por su parte, en el norte de la provincia de *Santa Fe*, el algodón evoluciona en forma favorable; fenológicamente los lotes más tempranos se encuentran en floración.

- En cuanto a la provincia de *Santiago del Estero*, la zona de riego del oeste provincial presenta algodones que han empezado su floración. En general la siembra alcanza las 123.600 has de las 131.500 estimadas.
- Sobre los valores pluviales podemos destacar en la provincia de Santa Fe, los 50 mm registrados en la localidad de Intiyaco (Departamento de Vera); mientras que en la provincia del Chaco la precipitación más elevada se encontró en la localidad de Los Frentones (Departamento de Almirante Brown) con 177 mm. Todos estos valores corresponden a la semana del 27 de diciembre al 2 de enero.

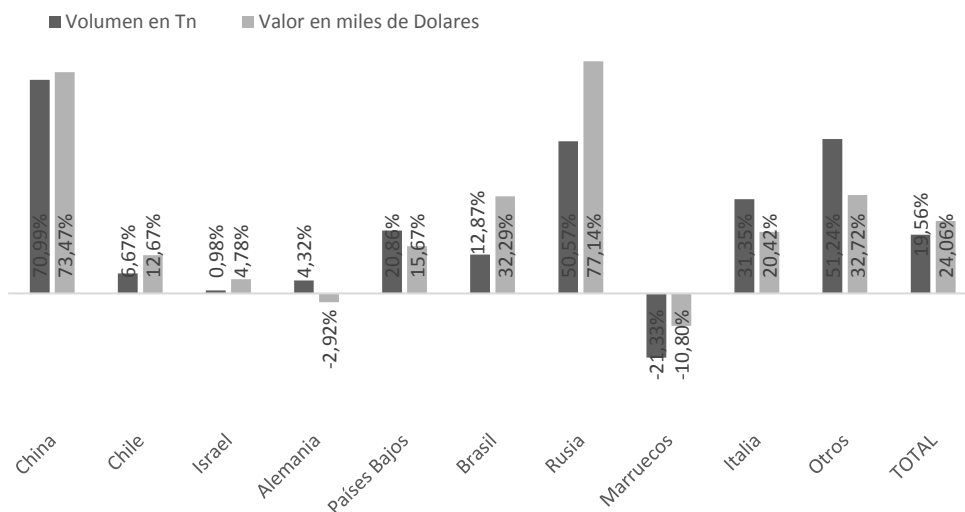
Carne

Exportaciones

- Durante el año 2017 **China** se ha posicionado como el principal demandante de carne vacuna argentina, visto tanto en volumen como en valor monetario, creciendo en un 71% y 73% interanual respectivamente. Esto representa 95.996 Tn de carne por un valor de u\$s 405 millones acumulado en el año.
- **Israel** es otro destino importante habiendo generado ingresos por u\$s 130 millones, 5% mas que el año anterior.
- Los ingresos generados por la exportación a **Alemania** tuvieron una pequeña disminución respecto al año anterior en 3%. Sin embargo, fue el segundo mercado durante 2017 con u\$s 269 millones generados.
- **Países Bajos** apporto en el año ventas por más de u\$s 121 millones esto es un 15% superior al año anterior.
- **Italia** aumento notoriamente su demanda comprando un 31% más en volumen que el año anterior. Este destino genero ingresos por u\$s 51 millones, esto es casi un 20% por encima del año anterior.
- **Rusia** sigue creciendo fuertemente como punto de venta alcanzando los 5,2 mil Tn, exportadas, un 31% más que el año anterior. Los ingresos generados rondan los u\$s 20 millones lo que representa un 77% respecto al año anterior.
- Las exportaciones a **Marruecos** disminuyeron respecto al año anterior. Los ingresos provenientes de este país son de u\$s 11 millones en el acumulado del año, 10% menos que en 2016.
- Respecto a los países limítrofes, **Chile** es el segundo comprador de carne argentina en términos de volumen con 27,7 mil Tn en el año. Esto represento ingresos por u\$s 269 millones.

Variación interanual de exportaciones de carne por países en volumen por toneladas y en miles de dólares – acumulado enero-diciembre 2017

En el acumulado enero-diciembre de 2017 destaca el fuerte crecimiento de exportaciones a China, Italia y Rusia, Alemania aumento su demanda, pero los precios de ese mercado disminuyeron haciendo caer los ingresos. Los países limítrofes mejoraron los precios de compra de carne argentina.

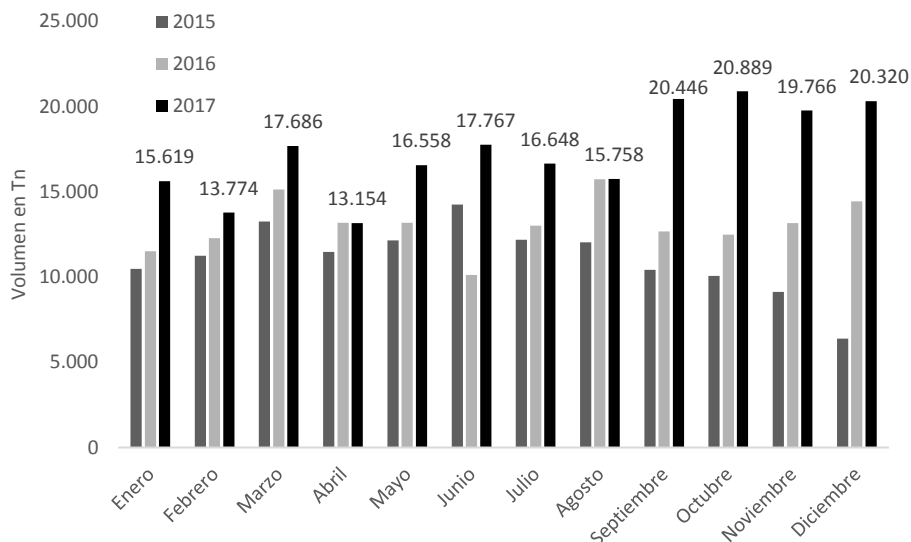


Fuente: CONES Chaco en base a IPCVA

- En el acumulado del año el *precio promedio* de las exportaciones fue levemente inferior (-6,3%), el volumen de las exportaciones creció un 32,5% y los ingresos crecieron un 24% respecto a los valores observados en 2016. De esta forma, el aumento de las cantidades exportadas compensa ampliamente la caída en los precios.
- **En total** se exportaron en diciembre 20.320 toneladas de carne por un valor de u\$s 127 millones, monto un 30% superior al registrado en diciembre del año anterior respectivamente.

Total de exportaciones mensuales de carne por volumen en toneladas – Año 2015-2016-2017

Durante diciembre las exportaciones se aumentaron un 2,4% respecto al mes anterior en términos de volumen. Los últimos 4 meses son los de mayores exportaciones en los últimos 3 años.

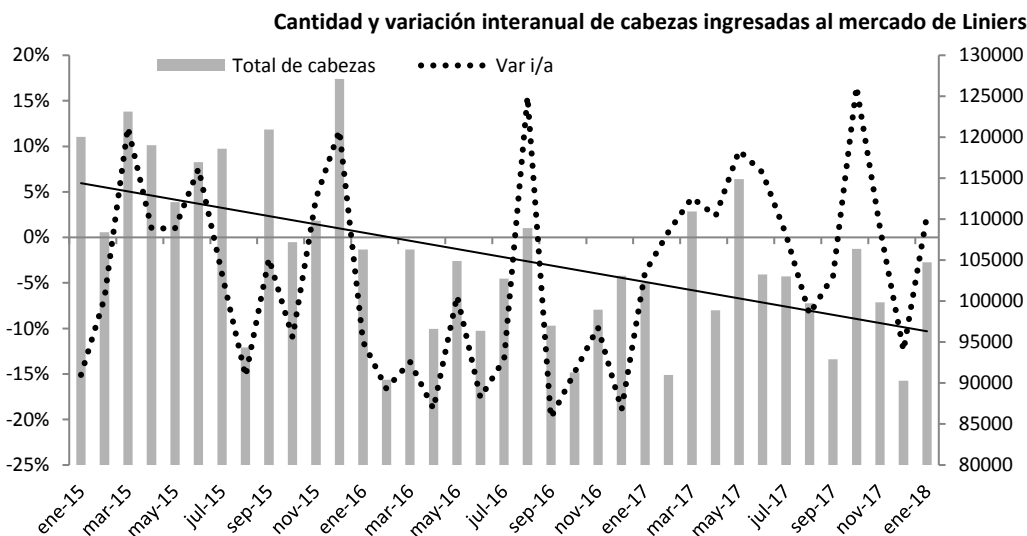


Fuente: CONES Chaco en base a IPCVA

Nacional

- En el mes de enero ingresaron 104.721 cabezas en el mercado de Liniers lo que representa un 16% más respecto al mes anterior y 2% superior que diciembre del año anterior.

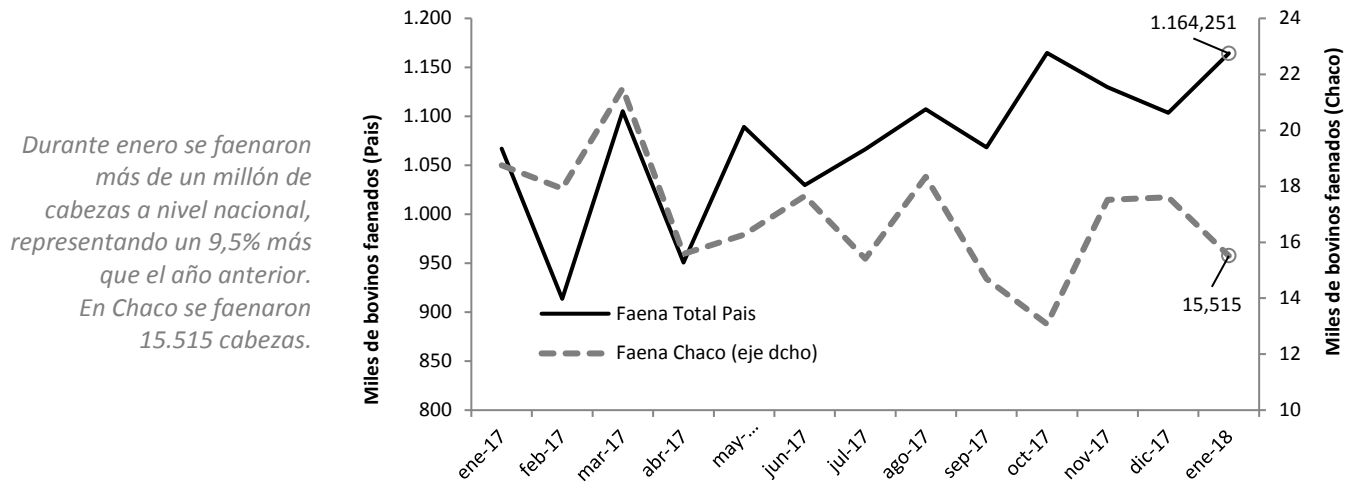
Enero, muestra un leve incremento respecto al ingreso de animales del año anterior.



Fuente: CONES Chaco en base Mercado de Liniers

- La faena de bovinos a nivel nacional durante el mes de enero alcanzo los 1.164.251 animales. Esto es un 5,5% más que el mes de diciembre y un 9,5% superior que enero de 2017.
- En la Provincia del Chaco durante enero se faenaron 15.505 animales. Esto representa un 12% menos que el mes anterior y un 17% menos que el mismo mes del año anterior.

Faena total de ganado bovino a nivel país y Chaco

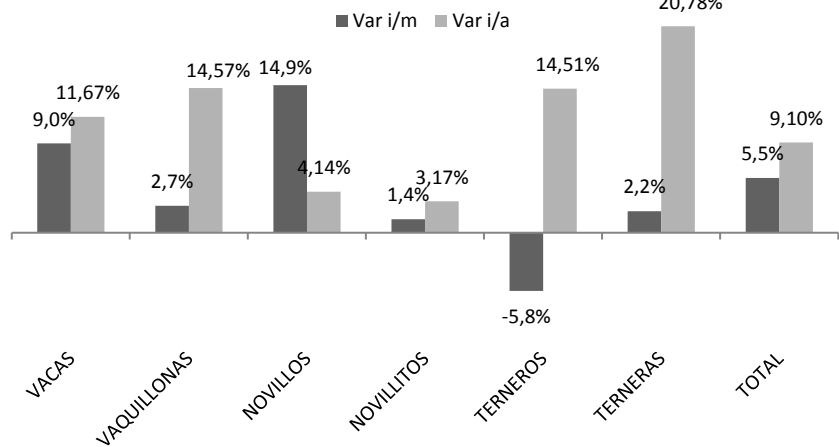


Fuente: CONES Chaco en base a SENASA y Ministerio de Agroindustria

- Las categorías de bovinos más significativas, en términos de cantidad de cabezas faenadas, durante enero son las de novillitos (292 mil cabezas), novillos (275 mil cabezas) y vaquillonas (273 mil cabezas). Terneros/as son los de menor faena dado que su destino es principalmente el engorde. De todas formas, aumento 14,5% respecto al año anterior.

Faena por categoría – enero 2018 (país)

Al desagregar por categoría, se observa que el aumento de faena se dio en todas respecto al mes anterior, con la excepción de terneros que presento una caída de 5,8%. Respecto al año anterior todas ven incrementos.

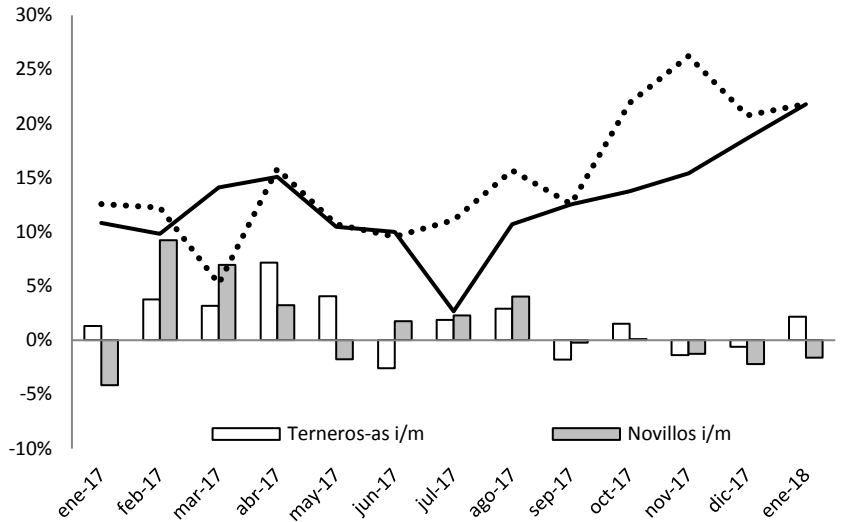


Fuente: CONES Chaco en base a SENASA

- En el último semestre de 2016 los precios de **novillo y terneros** comenzaron a desacelerarse y durante el primer semestre de 2017 tuvieron una dinámica lateralizada. Sin embargo, durante octubre y diciembre en el precio de la ternera se observa una clara aceleración en la dinámica de precios.
- La dinámica interanual muestra una clara tendencia al alza, convergiendo ambas categorías a una tasa de crecimiento del 22% en enero.
- En términos intermensuales se observan que los precios perdieron la alta volatilidad que mostraban hasta mediados del año anterior. Es probable que esto implique una estabilización de los precios alrededor de estos niveles de crecimiento.

Variación interanual e intermensual del precio promedio terneros-as y novillos (país)

La variación interanual del precio del ternero/a comenzó a converger a los niveles de variación del precio del novillo. Las variaciones intermensuales comenzaron a mostrar menor volatilidad en los últimos meses.



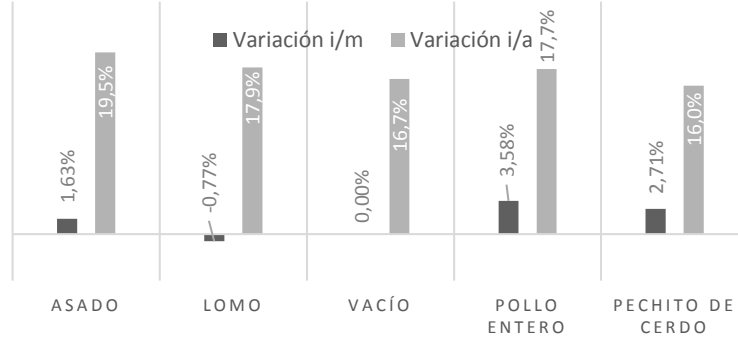
Fuente: CONES Chaco en base entre surcos y corrales.

- Observando los precios de los algunos cortes de carne se desprende que *en términos interanuales* el asado y el lomo tuvieron incrementos del 19,5% y 17,9% respectivamente. Los productos sustitutos tuvieron incrementos de 17,7% para el pollo y 16% para el cerdo respecto a un año atrás.
- Respecto a diciembre, de los cortes de carne vacuna, el asado sube lo hace en 1,6%. El pollo aumento su precio en un 3,6%, mientras el cerdo tuvo un salto importante lo hizo en 2,7%. El lomo fue el único que presento una variación negativa con un leve 0,77%.

Variación interanual e intermensual del precio promedio al consumidor de cortes de carne y sustitutos (país).

En enero, los precios de los distintos cortes de carne vacuna se mantuvieron relativamente estables. En términos interanuales los precios aumentaron entre 17%.

Los cortes sustitutos de cerdo y pollo tuvieron variaciones positivas de 16% y 18% respectivamente.



Fuente: CONES Chaco en base a IPCVA.

Cereales y oleaginosas

Argentina

- La evolución de precios de las principales oleaginosas y del trigo se presentan en la tabla siguiente.

Valores de mercado promedio mensuales (FAS Teóricos Acumulados a la fecha (en \$/Tn). Año 2017.

| FECHA | Trigo pan | Maíz | Girasol | Soja | Aceite de girasol crudo | Aceite de soja crudo |
|--------|-----------|---------|---------|---------|-------------------------|----------------------|
| ene-17 | \$2.544 | \$2.660 | \$4.823 | \$4.153 | \$11.891 | \$9.088 |
| feb-17 | \$2.633 | \$2.615 | \$4.588 | \$4.136 | \$11.541 | \$8.473 |
| mar-17 | \$2.699 | \$2.321 | \$4.521 | \$3.929 | \$11.269 | \$7.869 |
| abr-17 | \$2.650 | \$2.290 | \$4.377 | \$3.684 | \$10.962 | \$7.660 |
| may-17 | \$2.721 | \$2.313 | \$4.499 | \$3.848 | \$11.363 | \$8.224 |
| Jun-17 | \$2.819 | \$2.279 | \$4.585 | \$3.861 | \$11.558 | \$8.507 |
| Jul-17 | \$3.068 | \$2.351 | \$4.905 | \$4.284 | \$12.381 | \$9.126 |
| Ago-17 | \$3.075 | \$2.366 | \$5.049 | \$4.244 | \$12.765 | \$9.404 |
| Sep-17 | \$2.925 | \$2.351 | \$5.189 | \$4.289 | \$13.086 | \$9.584 |
| Oct-17 | \$2.956 | \$2.361 | \$5.290 | \$4.415 | \$13.191 | \$9.647 |
| Nov-17 | \$2.861 | \$2.378 | \$5.304 | \$4.488 | \$13.191 | \$9.794 |
| Dic-17 | \$2.885 | \$2.568 | \$5.380 | \$4.627 | \$13.371 | \$9.577 |
| Ene-18 | \$3.124 | \$2.860 | \$5.740 | \$5.187 | \$14.220 | \$10.491 |

Fuente: CONES Chaco en base a datos de Ministerio de Agroindustria de la Nación

Local

- Durante enero 2018, girasol y maíz fueron los productos más comercializados. Respecto al año anterior crecieron un 23% y 349% respectivamente.
- En términos de los ingresos generados, soja y girasol produjeron aproximadamente 13 y 59 millones respectivamente.

| Enero 2018 – Principales Commodities | | | | | | |
|--------------------------------------|-----------------|---------------|---------------------------|---------------|-----------------|---------------|
| | Volumen (en TN) | Variación i/a | Precio promedio (en u\$s) | Variación i/a | Ingreso en u\$s | Variación i/a |
| Soja | 59.186 | 4% | \$254,30 | -2% | \$13.290.770 | 46% |
| Girasol | 289.499 | 23% | \$282,46 | -48% | \$59.590.922 | -11% |
| Maíz | 84.578 | 349% | \$146,77 | -10% | \$11.576.807 | 263% |
| Trigo | 3.742 | 23% | \$158,00 | 11% | \$587.247 | 100% |
| Sorgo | 2.870 | 256% | \$133,44 | -10% | \$377.620 | 301% |
| Total | 278.877 | 6% | | | \$85.423.369 | -5% |

Fuente: CONES Chaco en base a datos de Sio granos y BCRA.

- Las diez localidades chaqueñas que generaron mayores niveles de facturación en función del total de operaciones de acuerdo al origen de la operación corresponden a la zona del centro y sud oeste chaqueño.

| Localidad | Ingresos enero 2018 en u\$s |
|--------------------|-----------------------------|
| Charata | \$18.731.835,82 |
| Tres Isletas | \$15.021.295,60 |
| General Pinedo | \$5.726.484,37 |
| Pampa del Infierno | \$4.951.224,81 |
| Villa Angela | \$4.166.163,13 |

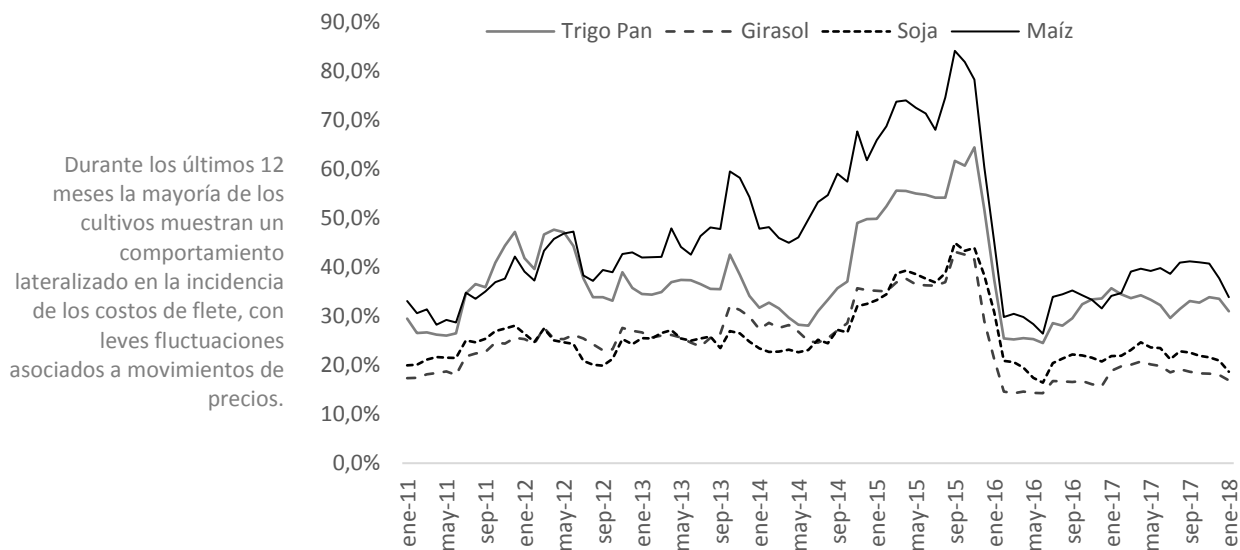
| | |
|------------------------------|----------------|
| Presidencia Roque Saenz Peña | \$3.729.583,07 |
| Hermoso Campo | \$3.581.717,33 |
| Avia Terai | \$3.310.296,40 |
| Corzuela | \$2.817.232,08 |
| Las Breñas | \$2.710.705,93 |

Fuente: CONES Chaco en base a datos de Sio granos y BCRA.

Fletes y Logística

- A continuación, se presenta el impacto de costo de fletes sobre valor de la producción cultivos seleccionados.
 - Los cálculos de incidencia se realizan para obtener idea del peso del costo del flete para los distintos productos, utilizando los precios FAS⁴ por tonelada. Por esta razón, el mismo costo por tonelada de flete hace variar la incidencia por cultivo, al tomarse los diferentes precios de venta de cada uno.
 - En este caso se presenta para 800 Km por considerarse la distancia aproximada entre el sudoeste chaqueño y Rosario.

Evolución de la incidencia del costo de flete por cultivo



Fuente: CONES Chaco en base a datos de Ministerio de Agroindustria; Anexo tarifa de referencia transporte de cereales y oleaginosas al 01/08/17 - FADEEAC

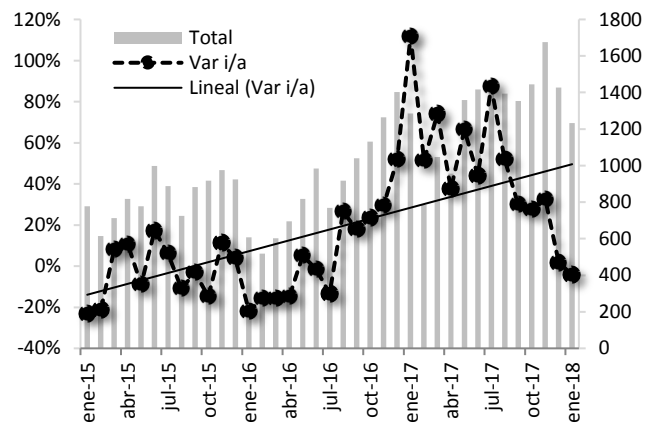
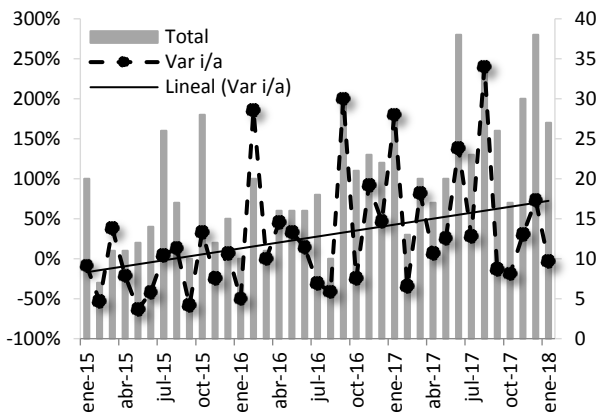
- Dentro de los cereales y oleaginosas el flete, considerando una distancia de 800 km, *girasol* y *soja* (18% y 21% respectivamente) son los que mejor absorben estos costos debido a mejores precios, mientras en *trigo* y sobre todo *maíz* el costo es muy significativo (33% y 37% respectivamente).

⁴ F.A.S. siglas en inglés de “free alongside ship” o libre de gastos al costado del buque, quita costos asociados al embarque e impuestos distorsivos, como ser las “retenciones a la exportación”.

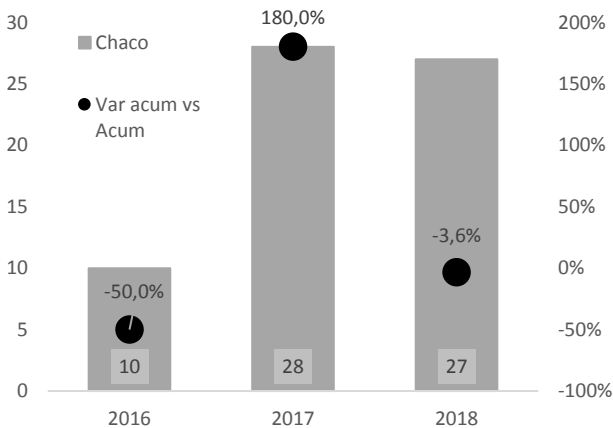
Inversión en maquinaria

- Dentro de los bienes registrables en el marco del Registro de Propiedad Automotor se encuentran las maquinarias. Los datos presentados por la Dirección Nacional del RPA no discrimina por tipo de maquinaria. Es importante que la clasificación está vinculada a inversiones, no a consumo, y contempla principalmente maquinarias agrícolas, de la construcción y de la industria.
 - En los siguientes gráficos se resumen algunos hechos estilizados y la dinámica cíclica reciente de inversiones en maquinarias registrables.
 - La volatilidad mucho más marcada en el caso de la provincia se presenta en esta oportunidad aumentada por los bajos valores absolutos. En todos los casos, los nuevos registros no superan las 40 máquinas en términos mensuales, y enero no es la excepción. Aunque la tendencia sigue siendo positiva.
 - A nivel país, se alcanzaron 1.232 nuevas máquinas registradas en diciembre, lo que representa una disminución del 4% interanual.
 - A nivel acumulado, el Chaco presenta una variación interanual del 42% (304 máquinas en 2017 vs 213 en 2016). A nivel país, cualitativamente el comportamiento es similar, aunque menos volátil. En términos interanuales el incremento acumulado es del 58%.
 - También se debe observar que la recuperación marcada de los últimos meses comparte con los bajos niveles de inicio de año pasado, por lo que la tendencia última fue al alza.

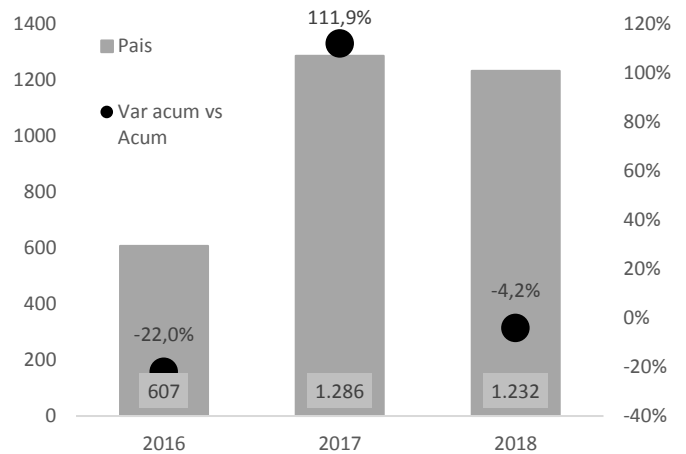
Maquinarias. Nuevas Registraciones. Totales y variaciones interanuales
Chaco País



Acumulado a enero – Chaco



Acumulado a enero - País



Fuente. Elaboración propia en base a datos de la Dirección Nacional de Registro de Propiedad Automotor.