

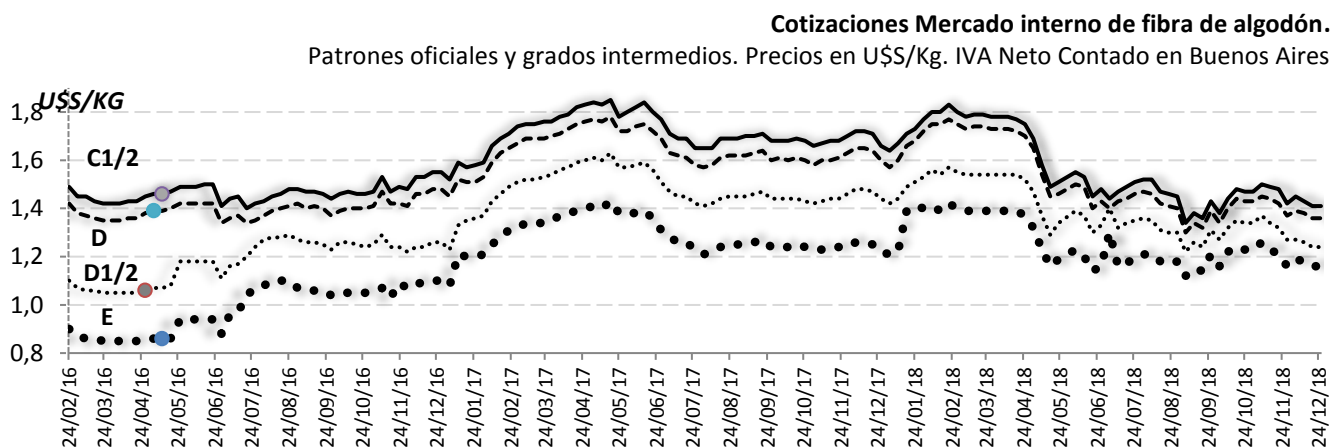
**Contenidos:**

1. **Algodón.** Mercado mundial, nacional y local.
2. **Carne.** Mercado mundial, nacional y local.
3. **Cereales y oleaginosas.** Mercado nacional y local.
4. **Fletes y logística.** Costos e incidencia.
5. **Información adicional.** Inversión en maquinarias.

**Algodón**

**Nacional**

- Los valores para fibra **grado C1/2** (condiciones CAA<sup>1</sup>) se ubican en US\$1,51+ IVA por Kg. y US\$1,46+ IVA por Kg. para la de **grado D**.
- La **calidad D1/2** cotiza de acuerdo a valores Cámara en US\$ 1,35+ IVA por Kg. mientras que la de **grado E** se ubica en US\$ 1,20+ IVA por Kg.
- Las cotizaciones para el **mercado de exportación**<sup>2</sup> (Embarques abril 2018 – marzo 2019) presentan valores de referencia de US\$76 Cts./ Lb. para fibra **grado C1/2** y US\$73 Cts./ Lb. para la de **grado D**.



Fuente: CONES CHACO en base a datos de la CAA.

**Local**

- De acuerdo a lo publicado por el Ministerio de Agroindustria en su Boletín Algodonero:
  - El avance de siembra alcanza el 97%, habiéndose realizado dicha labor en algo más de 393.000 ha, de las 407.190 ha estimadas para el cultivo de algodón.
  - En la provincia del Chaco la siembra alcanzó las 141.350 ha, mientras que en la provincia de Santa Fe el algodón fue cultivado en 74.200 ha, presentando una buena evolución.
  - Por su parte, en Santiago del Estero se llevan sembradas cerca de 156.500 ha de las 166.600 proyectadas, representando un avance del 94%.
  - La provincia de Formosa también ha finalizado con las tareas de siembra, alcanzando las 8.000 hectáreas.
  - En Salta la siembra se halla en valores cercanos a las 6.000 ha, de las 9.950 ha estimadas, presentando un avance del 60%.
  - Las provincias de Córdoba, Corrientes, Entre Ríos y San Luis, concluyeron con la siembra, alcanzando 900, 90, 1.100 y 5.000 hectáreas respectivamente.

<sup>1</sup>Camara algodонера argentina (CAA). Cotizaciones mercado interno - fibra de algodón. Patrones oficiales argentinos y grados intermedios. Buenos Aires.

<sup>2</sup>Camara algodонера argentina (CAA). Cotizaciones mercado externo - fibra de algodón. Patrones oficiales argentinos y grados intermedios. Cotizaciones FOB Buenos Aires; pago contra embarque. Buenos Aires.

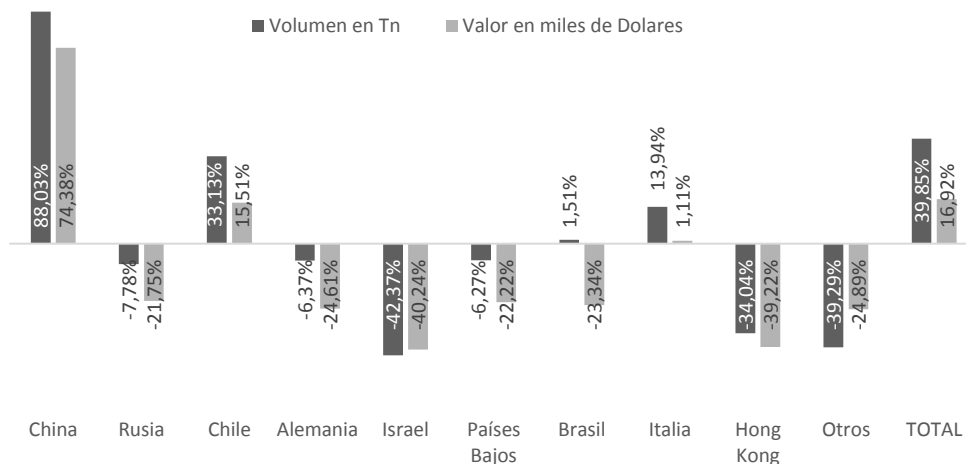
Carne

Exportaciones

- Durante el enero de 2019, **China** se ha posicionado como el principal demandante de carne vacuna argentina, visto tanto en volumen como en valor monetario, creciendo en un 88% y 74% interanual respectivamente. Esto representa 22 mil Tn de carne por un valor de u\$s 93 millones en lo que va del año.
- El volumen exportado a **Alemania** se vio disminuido respecto al año anterior en un 6%. En facturación representa el segundo mercado más importante con u\$s 14 millones generados.
- **Países Bajos** aportó en ventas por más de u\$s 7 millones esto es un 22% menos que año anterior.
- Las ventas a **Rusia** alcanzaron las mil Tn exportadas en enero, un 7% menos que el año anterior. Los ingresos generados rondan los u\$s 5 millones lo que representa un 21% menos que el año anterior.
- Respecto a los países limítrofes, **Chile** es el segundo comprador de carne argentina en términos de volumen con 3 mil Tn en 2018. Esto representó ingresos por u\$s 14 millones.

Variación interanual de exportaciones de carne por países en volumen por toneladas y en miles de dólares – enero-diciembre 2018

En enero 2019 destaca el fuerte crecimiento de exportaciones a China, compensando la caída de volumen en la mayoría de otros destinos. Los países limítrofes aumentaron el volumen adquirido respecto al año anterior.

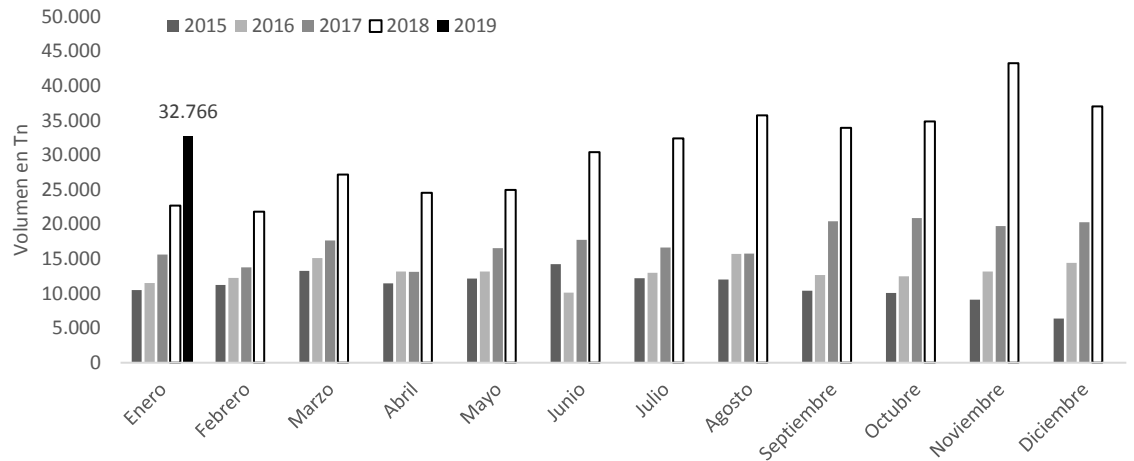


Fuente: CONES Chaco en base a IPCVA

- En enero de 2019 el *precio promedio* de las exportaciones fue inferior (-16,4%) al observado el mismo mes del año anterior, a pesar de esto, el *volumen* de las exportaciones creció un 39% y los *ingresos* crecieron un 16,9% respecto al mismo mes de 2018. De esta forma, el aumento de las cantidades exportadas compensa ampliamente la caída en los precios, sobre todo el significativo aumento de volumen exportado a China.
- **En total** se exportaron durante enero de 2019, 32.766 toneladas de carne por un valor de u\$s 159 millones.

Total de exportaciones mensuales de carne por volumen en toneladas – Año 2015-2018

Durante enero las exportaciones aumentaron un 39% respecto al año anterior en términos de volumen. Los últimos 10 meses son los de mayores exportaciones en los últimos 8 años.



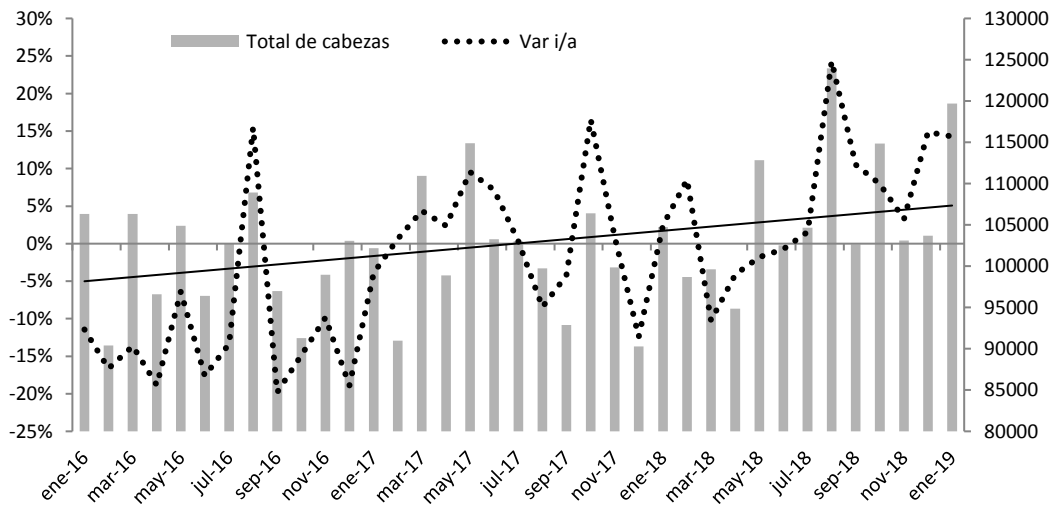
Fuente: CONES Chaco en base a IPCVA

Nacional

- En el mes de enero ingresaron 119.675 cabezas en el mercado de Liniers lo que representa un 14% más respecto al año anterior.

Cantidad y variación interanual de cabezas ingresadas al mercado de Liniers

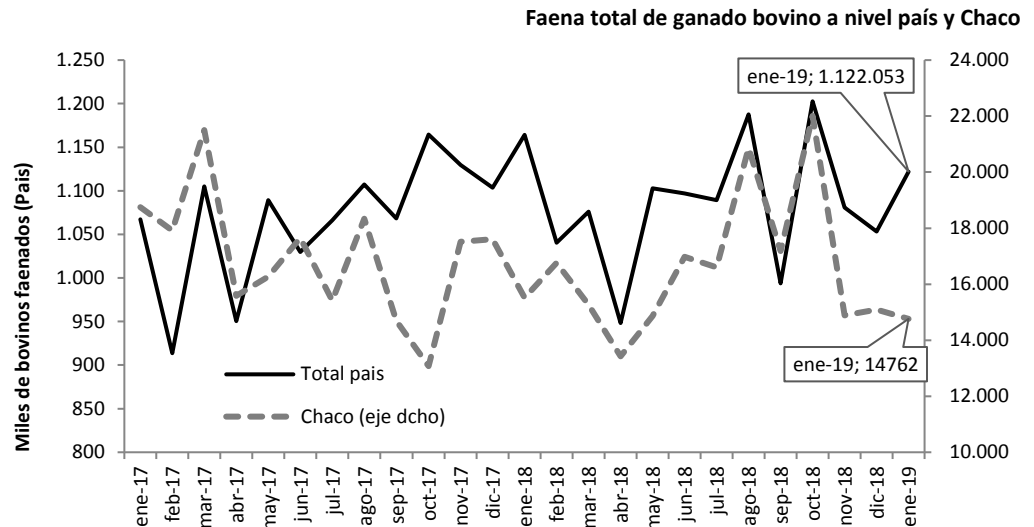
Enero, muestra un aumento de 14% respecto al ingreso de animales del año anterior.



Fuente: CONES Chaco en base Mercado de Liniers

- La faena de bovinos a nivel nacional durante el mes de enero alcanzo los 1.122.053 animales. Esto es un 3% inferior que enero de 2018.
- En la Provincia del Chaco durante julio se faenaron 14.762 animales. Esto representa un 5% menos que el mismo mes del año anterior.

Durante enero se faenaron más de un millón de cabezas a nivel nacional, representando un 3% menos que el año anterior. En Chaco se faenaron 14.762 cabezas.

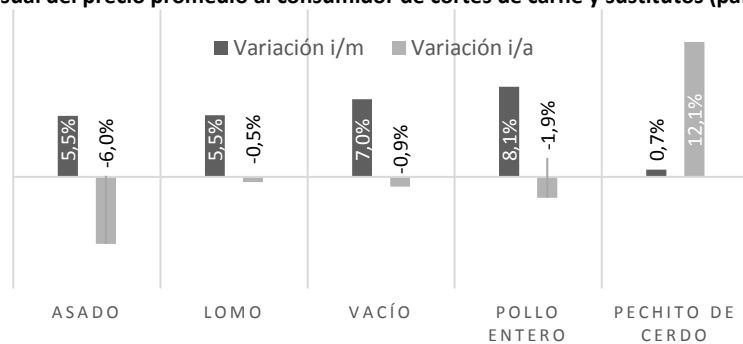


Fuente: CONES Chaco en base a SENASA y Ministerio de Agroindustria

- Observando los precios al consumidor, deflactados por el índice de precios al consumidor (IPC), de algunos cortes de carne se desprende que *en términos interanuales* el lomo y el vacío tuvieron incrementos en el mismo nivel del promedio del nivel general de precios, mientras el asado es el único que cayó por debajo con un 6% menos. De los productos sustitutos, el cerdo aumento 12% en términos reales respecto a un año atrás, mientras el pollo cayó un 2%.
- Respecto a diciembre, es donde se observan los incrementos más significativos.

Variación interanual e intermensual del precio promedio al consumidor de cortes de carne y sustitutos (país).

En enero, los precios de los cortes de carne vacuna seleccionados aumentaron por encima del 30% en términos interanuales. Los cortes sustitutos de cerdo y pollo tuvieron variaciones positivas de 33% y 67% respectivamente.



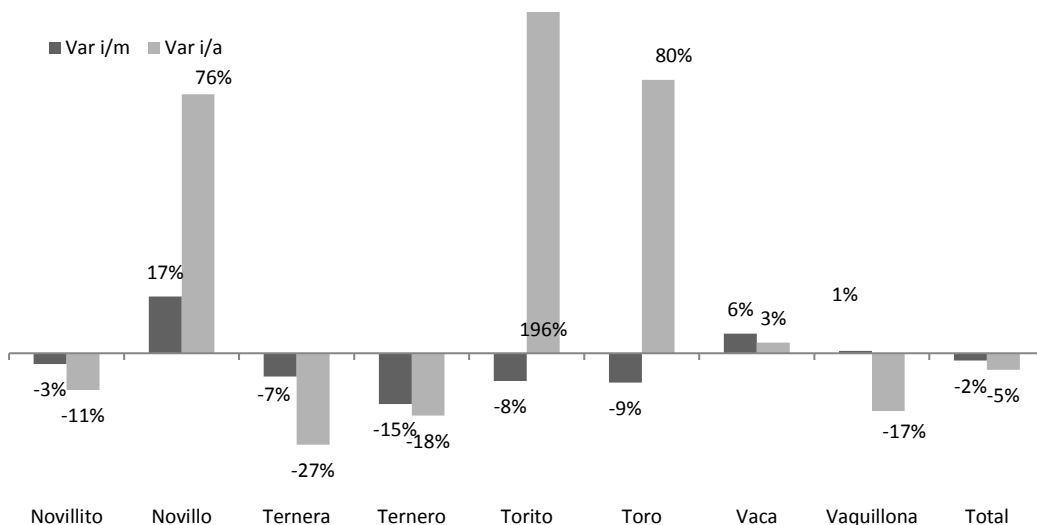
Fuente: CONES Chaco en base a IPCVA deflactado por IPC INDEC.

Local

- La categoría de bovinos más significativas, en términos de cantidad de cabezas faenadas en la provincia, durante diciembre es la de novillitos (4.058 cabezas). Terneros/as son los de menor faena dado que su destino es principalmente el engorde. Las categorías de torito y toro son pequeñas en términos de cantidad de cabezas faenadas, de ahí a que sean tan sensibles ante leves variaciones.

Faena por categoría – enero 2019 (Chaco)

Al desagregar por categoría, se observa que respecto al año anterior todas ven fuertes descensos, con la excepción de toros y toritos, pero su volumen de faenado es pequeño.



Fuente: CONES Chaco en base a Ministerio de Agroindustria

- En cuanto a los ingresos generados por la venta de ganado bovino en la provincia, se presenta en la siguiente tabla los principales departamentos que generaron mayores ingresos de enero a diciembre acumulado.

Departamento	Ingresos enero 2019 (en pesos)
TAPENAGA	\$ 234.394.641,29
ALMIRANTE BROWN	\$ 55.108.399,56
LIBERTADOR GENERAL SAN MARTIN	\$ 36.764.622,94
SAN FERNANDO	\$ 18.945.173,17
VEINTICINCO DE MAYO	\$ 15.419.529,31

Fuente: CONES Chaco en base a SIO-Carne

Cereales y oleaginosas

Argentina

- La evolución de precios de las principales oleaginosas y del trigo se presentan en la tabla siguiente.

**Valores de mercado promedio mensuales** (FAS Teóricos Acumulados a la fecha (en \$/Tn).

FECHA	Trigo pan	Maíz	Girasol	Soja	Aceite de girasol crudo	Aceite de soja crudo
<b>Ago-18</b>	\$6.807	\$4.652	\$9.467	\$8.094	\$21.634	\$14.553
<b>Sep-18</b>	\$7.511	\$5.013	\$10.643	\$9.216	\$24.508	\$17.154
<b>Oct-18</b>	\$7.043	\$4.813	\$9.673	\$8.829	\$22.116	\$16.625
<b>Nov-18</b>	\$6.554	\$4.714	\$9.212	\$8.434	\$21.052	\$15.733
<b>Dic-18</b>	\$7.096	\$5.250	\$9.208	\$8.723	\$20.976	\$16.260

Fuente: CONES Chaco en base a datos de Ministerio de Agroindustria de la Nación

Local

- Durante enero 2019, el girasol fue el producto más comercializado en términos de volumen, con más de 252 mil toneladas, seguida por maíz y soja con 73 y 62 mil toneladas respectivamente.
- En términos de los ingresos generados, girasol, soja y maíz produjeron aproximadamente 32, 11 y 7 millones de dólares respectivamente.
- Los precios promedio a los que se pactaron las operaciones fueron para soja y girasol un 7% y 26% inferiores al año anterior.

Enero 2018 – Principales Commodities comercializados Chaco						
	Volumen (en TN)	Variación i/a	Precio promedio (en u\$s)	Variación i/a	Ingreso en u\$s	Variación i/a
<b>GIRASOL</b>	252.627	-12%	\$ 208,81	-26%	\$ 32.557.718	-45%
<b>MAIZ</b>	73.823	-13%	\$ 144,14	-2%	\$ 7.688.846	-34%
<b>SOJA</b>	62.440	8%	\$ 235,82	-7%	\$ 11.171.892	-16%
<b>SORGO</b>	210	-93%	\$ 130,00	-3%	\$ 27.300	-93%
<b>TRIGO PAN</b>	5.415	45%	\$ 202,96	28%	\$ 1.009.953	72%
<b>Total</b>	394.516				\$ 52.455.710	

Fuente: CONES Chaco en base a datos de Sio granos y Banco Central de la República Argentina.

- Las diez localidades chaqueñas que generaron mayores niveles de facturación en función del total de operaciones de acuerdo al origen de la operación corresponden a la zona del centro y sud oeste chaqueño.

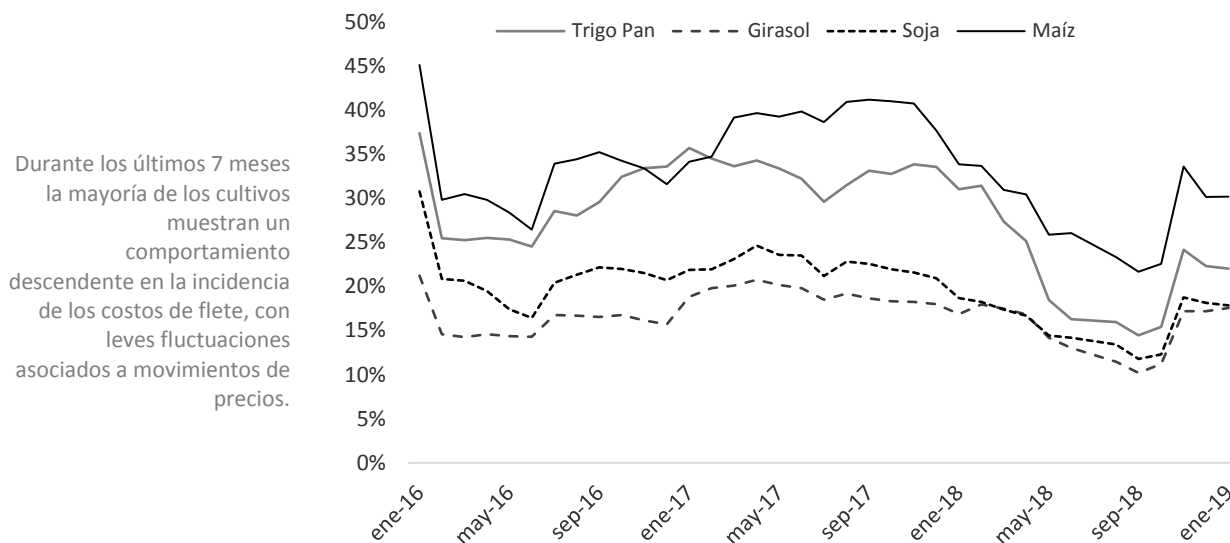
Localidad	Ingresos enero 2019 en u\$s	Participación
<b>CHARATA</b>	\$8.293.994,87	18%
<b>PRESIDENCIA ROQUE SAENZ PEÑA</b>	\$4.411.705,29	9%
<b>PAMPA DEL INFIERNO</b>	\$4.387.682,62	9%
<b>GENERAL PINEDO</b>	\$3.448.104,78	7%
<b>AVIA TERAÍ</b>	\$2.939.823,68	6%
<b>HERMOSO CAMPO</b>	\$2.909.017,18	6%
<b>CORZUELA</b>	\$2.848.029,43	6%
<b>LAS BREÑAS</b>	\$2.071.815,18	4%
<b>VILLA ANGELA</b>	\$1.821.169,32	4%
<b>CAMPO LARGO</b>	\$1.750.902,79	4%
<b>Total Provincial</b>	<b>\$47.193.284,43</b>	

Fuente: CONES Chaco en base a datos de Sio granos y Banco Central de la República Argentina.

Fletes y Logística

- A continuación, se presenta el impacto de costo de fletes sobre valor de la producción cultivos seleccionados.
  - Los cálculos de incidencia se realizan para obtener idea del peso del costo del flete para los distintos productos, utilizando los precios FAS<sup>3</sup> por tonelada. Por esta razón, el mismo costo por tonelada de flete hace variar la incidencia por cultivo, al tomarse los diferentes precios de venta de cada uno.
  - En este caso se presenta para 800 Km por considerarse la distancia aproximada entre el sudoeste chaqueño y Rosario.

Evolución de la incidencia del costo de flete por cultivo



Durante los últimos 7 meses la mayoría de los cultivos muestran un comportamiento descendente en la incidencia de los costos de flete, con leves fluctuaciones asociados a movimientos de precios.

Fuente: CONES Chaco en base a datos de Ministerio de Agroindustria; Anexo tarifa de referencia transporte de cereales y oleaginosas al 01/02/18 – FADEEAC

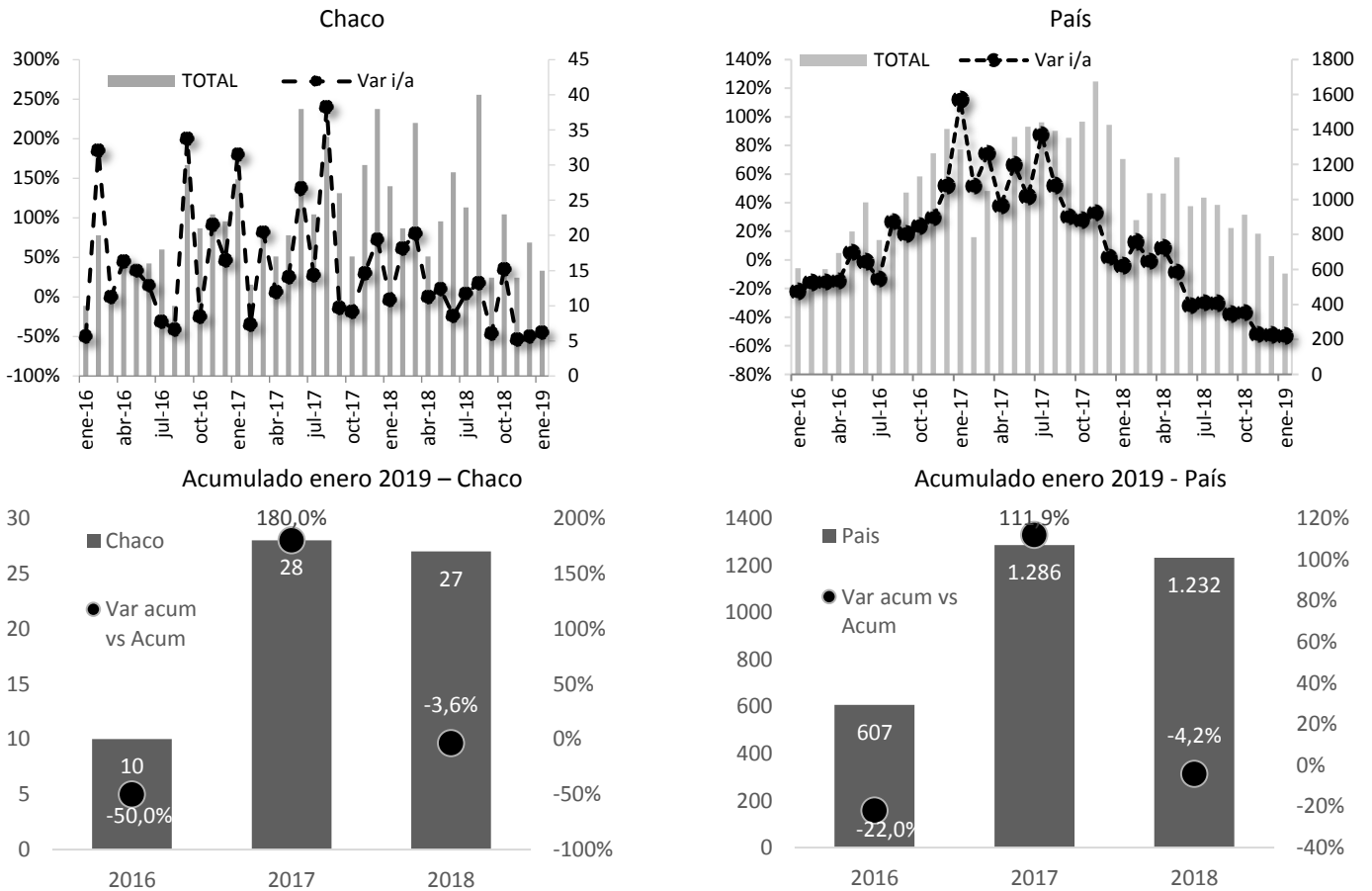
- Dentro de los cereales y oleaginosas el flete, considerando una distancia de 800 km, *girasol* y *soja* (14%) son los que mejor absorben estos costos debido a mejores precios, mientras en *trigo* y sobre todo *maíz* el costo es muy significativo (17% y 26% respectivamente), si bien la mejora en los precios de estos ha contribuido a que esta incidencia se reduzca significativamente.

<sup>3</sup> F.A.S. siglas en inglés de “free alongside ship” o libre de gastos al costado del buque, quita costos asociados al embarque e impuestos distorsivos, como ser las “retenciones a la exportación”.

**Inversión en maquinaria**

- Dentro de los bienes registrables en el marco del Registro de Propiedad Automotor se encuentran las maquinarias. Los datos presentados por la Dirección Nacional del RPA no discrimina por tipo de maquinaria. Es importante que la clasificación está vinculada a inversiones, no a consumo, y contempla principalmente maquinarias agrícolas, de la construcción y de la industria.
  - En los siguientes gráficos se resumen algunos hechos estilizados y la dinámica cíclica reciente de inversiones en maquinarias registrables.
  - La volatilidad mucho más marcada en el caso de la provincia se presenta en esta oportunidad aumentada por los bajos valores absolutos. En todos los casos, los nuevos registros no superan las 40 máquinas en términos mensuales, y enero no es la excepción.
  - A nivel país, se alcanzaron 576 nuevas máquinas registradas en enero, lo que representa una disminución del 53% interanual, manteniendo la tendencia bajista.
  - A nivel acumulado durante enero, el Chaco presenta una variación interanual del -3,6% (27 máquinas en 2019 contra 28 en 2018). A nivel país, se observa también una disminución, en términos interanuales la caída durante enero fue del 4,2%.

**Maquinarias. Nuevas Registraciones. Totales y variaciones interanuales**



Fuente. Elaboración propia en base a datos de la Dirección Nacional de Registro de Propiedad Automotor.