

Contenidos:

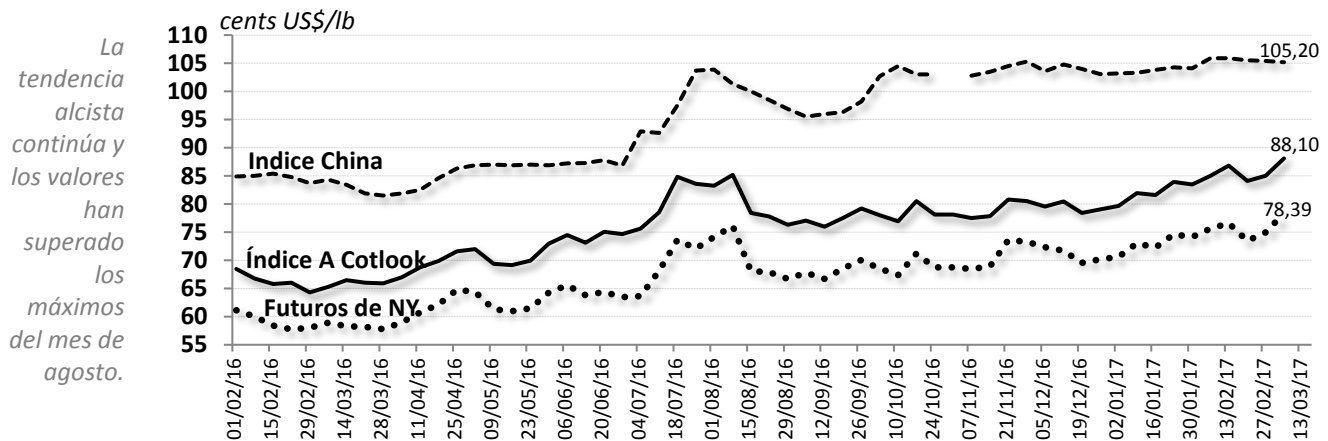
1. **Algodón.** Mercado mundial, nacional y local.
2. **Carne.** Mercado mundial, nacional y local.
3. **Cereales y oleaginosas.** Mercado nacional y local.
4. **Fletes y logística.** Costos e incidencia.
5. **Información adicional.** Inversión en maquinarias.

Algodón

Mundo

- El valor actual del Índice A **Cotlook** es de 88,10ctvs. US\$/lb. El índice A de Cotlook se comporta de manera similar a Futuro de NY en términos de dinámica.
- Los Contratos cercanos¹ de **Futuros de NY** se posicionan en 78,39 ctvs. US\$/lb.
- La cotización del Índice de algodón **Chino** se posicionó en los 105,20ctvs. US\$/lb.

Precios de fibra de algodón. Semanal. En cents US\$/Lb



Fuente: CONES Chaco en base a datos de ICAC "Cotton this week".

Nacional

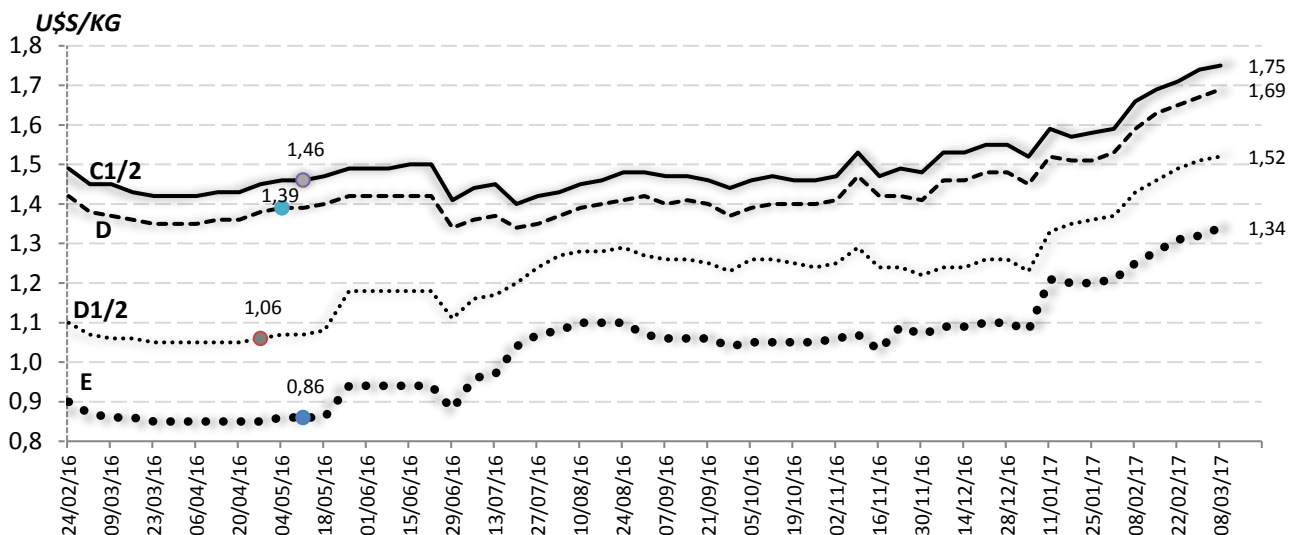
- De acuerdo a lo publicado por el Ministerio de Agroindustria en su Boletín Algodonero:
 - en la provincia del **Chaco** el cultivo avanza en buen estado en general; fenológicamente se encuentra en etapas reproductivas desde pleno encapsulado hasta apertura de cápsulas. Cerca de la localidad de San Bernardo comenzó la cosecha temprana de algunos lotes con rindes que van desde los 1.600 a 1.700 kg/ha de algodón en bruto.
 - la provincia de **Santa Fe** presenta en Avellaneda buena evolución en general del algodón. Los lotes más adelantados se encuentran en floración y llenado de bochas.
 - en la provincia de **Santiago del Estero**, la zona Este presenta algodones en con buen desarrollo en general; mientras que en los Departamentos de Avellaneda y Sarmiento que disponen de riego en los lotes están más adelantados, atravesando la etapa de llenado de bochas.
 - La provincia de **Salta**, en el departamento de Anta, el cultivo presenta buena evolución en general. En aquellos lotes que se sembraron en seco se esperan nuevas lluvias que permitan mejorar su evolución.

¹ Contrato con fecha de liquidación más próxima, valores tomados al cierre del día previo a la publicación.

- Los valores para fibra **grado C1/2** (condiciones CAA²) se ubican en US\$1,75+ IVA por Kg. y US\$1,69+ IVA por Kg. para la de **grado D**.
- La **calidad D1/2** cotiza de acuerdo a valores Cámara en US\$ 1,52+ IVA por Kg. mientras que la de **grado E** se ubica en US\$ 1,34+ IVA por Kg.
- Las cotizaciones para el **mercado de exportación**³ (Embarques Marzo a Agosto 2017) presentan valores de referencia de US\$75 Cts./ Lb. para fibra **grado C1/2** y US\$72 Cts./ Lb. para la de **grado D**.

Cotizaciones Mercado interno de fibra de algodón.

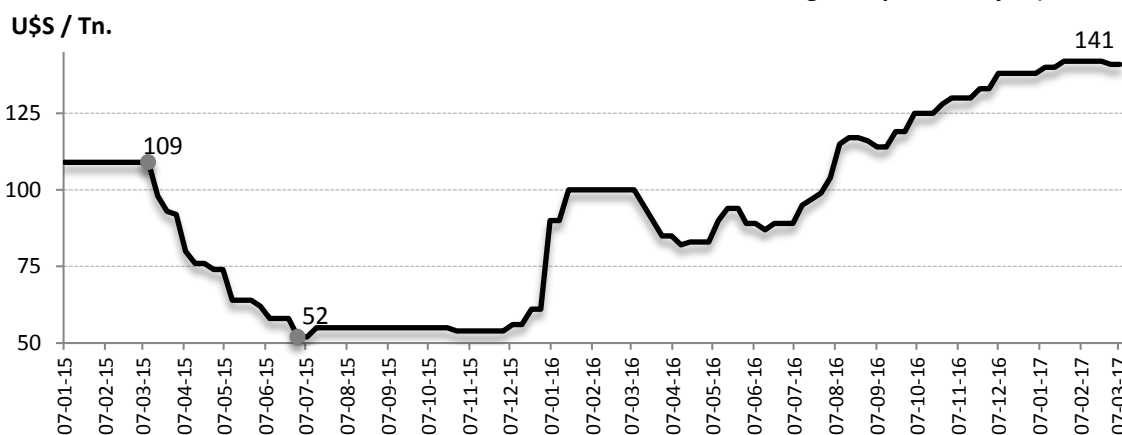
Patrones oficiales y grados intermedios. Precios en U\$S/Kg. IVA Neto Contado en Buenos Aires



Fuente: CONES CHACO en base a datos de la CAA.

- **Precios de referencia "Futuro"**, de acuerdo a Patrones Oficiales Argentinos, micronaire: mínimo 3.5 / máximo 4.9 – Cotizaciones FOB Buenos Aires - Pago contra embarque. Cotización entrega octubre 2017 para FIBRA Grado "D" U\$S1,52 por Kg.
- La **semilla** para la industria aceitera sigue sin cotización (desde noviembre), mientras que la destinada a forraje se ubica alrededor de los US\$141+IVA por Tn continuando con su escalada positiva.

Precios de Referencia de Semilla de Algodón para Forrajes (U\$S / Tn.)



Fuente: CONES CHACO en base a datos de la CAA.

²Camara algodонера argentina (CAA). Cotizaciones mercado interno - fibra de algodón. Patrones oficiales argentinos y grados intermedios. Buenos Aires.

³Camara algodонера argentina (CAA). Cotizaciones mercado externo - fibra de algodón. Patrones oficiales argentinos y grados intermedios. Cotizaciones FOB Buenos Aires; pago contra embarque. Buenos Aires.

Local

- Según información del Ministerio de Agroindustria de Nación (INFORME SEMANAL AL 02 de marzo de 2017):
 - Para la zona de influencia de la delegación Charata, el algodón avanza en etapas reproductivas en llenado de bochas en buenas condiciones sanitarias.
 - Hacia la zona de la localidad de Coronel Du Graty y sur de la provincia se observan muchos lotes con excesos hídricos en donde puede resultar comprometida la producción en cuanto a rendimiento y calidad.
 - El cultivo de algodón en el ámbito de la delegación Roque Sáenz Peña continúa su desarrollo sin presentar mayores variaciones con respecto al último informe y en etapas que van desde floración a pleno capsulado con muy buenas condiciones en general.
- De acuerdo a información provista por informantes locales consultados:
 - Las operaciones de compra venta registradas en el mercado interno han sido pocas, con patrones de precios y condiciones muy dispares, las cuales arrojaron los siguientes valores de referencia:

Fibra de Algodón comercializada provincia del Chaco - al 24/02/2017

Calidad	Precio (\$/kg sin IVA)	
	Desde	Hasta
C 3/4 y C 7/8	\$ 26,00	\$ 27,50
D	\$ 24,50	\$ 27,00
D 1/2	\$ 20,30	\$ 20,30
D 1/4 y D 1/8	\$ 20,30	\$ 26,50

Fuente: Elaboración propia CONES Chaco en base a datos de informantes consultados.

- Las expectativas para esta campaña son diferentes de acuerdo a visión de cada informante, condicionado por la zona de influencia y su posición en la cadena:
 - Hacia la zona centro-oeste se espera que arranque la cosecha a partir de la segunda quincena de marzo, con buenas calidades.
 - Hacia la zona del sudoeste las expectativas giran en torno a la escasez de áreas sembradas de algodón y sumado a esto la afectación por las excesivas precipitaciones que han caído últimamente lo que podría perjudicar la calidad obtenida. Sin embargo, por este mismo motivo, se esperan precios buenos y sostenidos para el algodón en tanto y en cuanto las calidades a cosechar así lo permitan y no sucedan problemas climáticos.

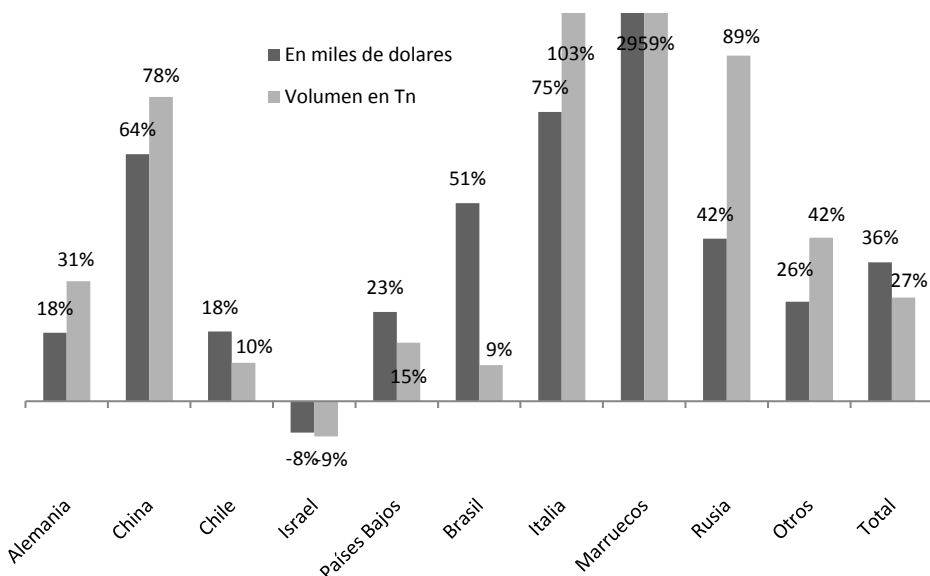
Carne

Mundo

- Alemania fue el principal mercado de exportación en el mes de enero de 2017 (u\$s23 millones) seguida por China (u\$s22 millones) y Chile (u\$s13 millones). En total u\$s102 millones fue el valor de las exportaciones en el mes de enero año 2017, un 26% superior al mismo mes del año 2016

Variación interanual de exportaciones de carne por países en volumen por toneladas y en miles de dólares – enero 2017

Durante enero de 2017 se destaca el fuerte crecimiento de exportaciones a todos los países, con excepción de Israel. Marruecos representa un nuevo mercado que comenzó a demandar fuertemente, habiendo superado en volumen a Italia y Rusia entre otros.



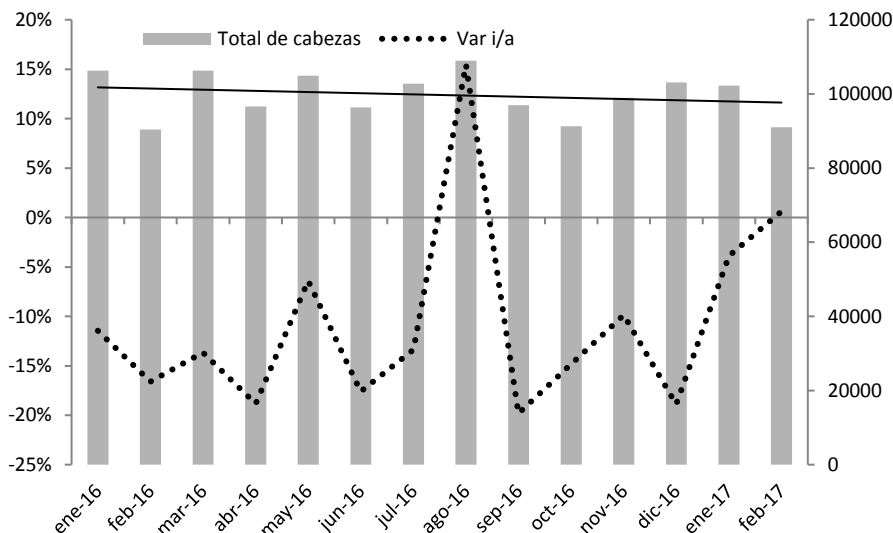
Fuente: CONES Chaco en base a IPCVA

- El precio promedio de las exportaciones fue un 6,3% inferior al observado en enero de 2016 y respecto al mes anterior también fue inferior en un 2%.

Nacional

- En el mes de febrero ingresaron 90.971 cabezas en el mercado de Liniers lo que representa un 11% menos respecto al mes de enero, pero un 1% más que febrero del año anterior.

Cantidad y variación interanual de cabezas ingresadas al mercado de Liniers



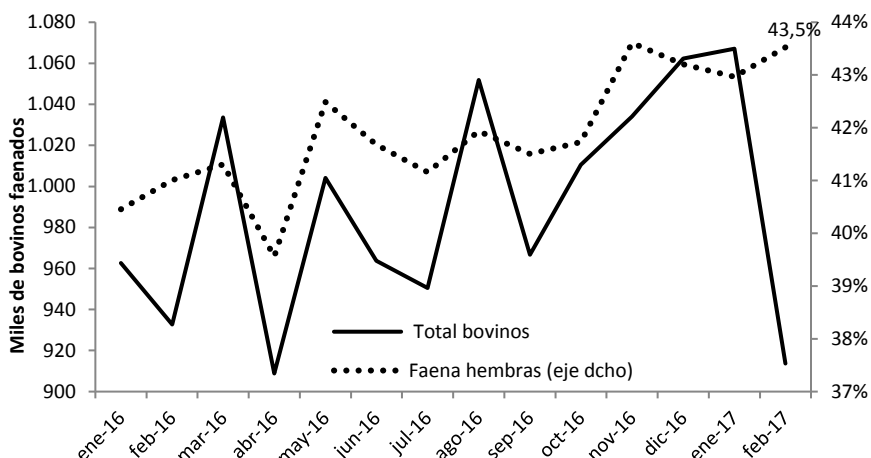
En febrero hubo un menor ingreso de cabezas al mercado de Liniers. Sin embargo, respecto al año anterior, comienza a haber un repunte.

Fuente: CONES Chaco en base Mercado de Liniers

Faena total de ganado bovino y participación de hembras

El total de cabezas faenadas fue de 913 mil en el mes de febrero, representando un 2% menos que el año anterior y un 14% inferior al mes anterior.

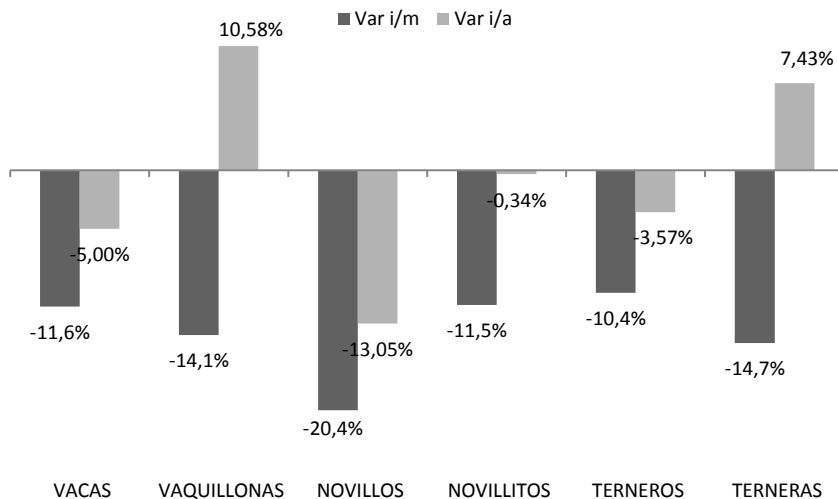
La faena de hembras disminuyó un 13% respecto a enero, habiendo aumentado la participación debido a que la faena total fue mayor.



Faena por categoría – febrero 2016

Al desglosar por categoría, se observa que la reducción de faena se dio en todas respecto al mes anterior. A pesar de esto, terneras y vaquillonas están por encima de los valores del año anterior.

La categoría novillos fue la que presentó una mayor reducción intermensual del 20%.

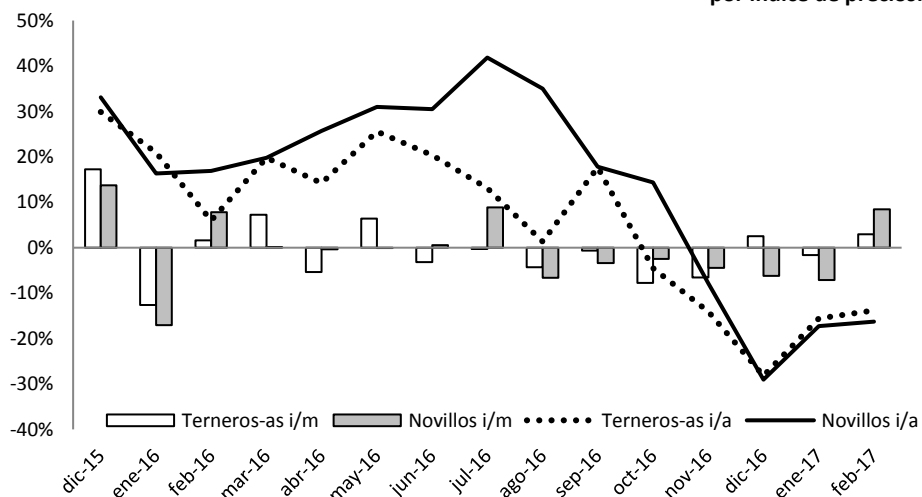


Fuente: CONES Chaco en base a SENASA

Variación interanual e intermensual del precio promedio terneros-as y novillos ajustados por índice de precios.

El precio, tanto de novillo como de ternero/a, viene mostrando una reducción continua desde el mes de julio de este año.

Sin embargo, en febrero se observa que la tendencia comienza a reducirse con un aumento en términos intermensuales.

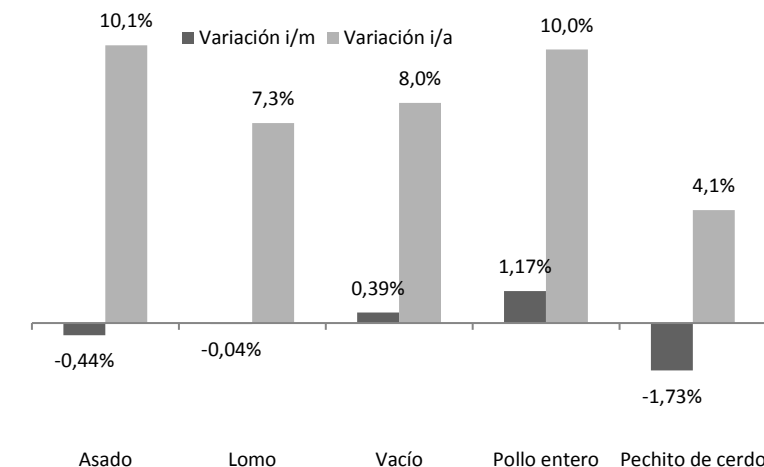


Fuente: CONES Chaco en base entre surcos y corrales.

- Respecto a los precios al consumidor, hasta octubre de 2016 los precios de los distintos cortes de carne y sustitutos corrieron por encima de la inflación. Luego los mismo crecieron menos que la inflación.

Variación interanual e intermensual del precio promedio al consumidor de cortes de carne y sustitutos.

En febrero, los precios de carne vacuna se mantuvieron relativamente estables respecto a enero. En términos interanuales los precios aumentaron entre un 7% y 10%. Los cortes sustitutos de cerdo y pollo tuvieron variaciones mixtas respecto enero, con -1,7% y 1,17% respectivamente.



Fuente: CONES Chaco en base a IPCVA

Cereales y oleaginosas

Argentina

- La evolución de precios de las principales oleaginosas y del trigo se presentan en la tabla siguiente.

Valores de mercado promedio mensuales (FAS Teóricos Acumulados a la fecha (en \$/Tn). Año 2017.

FECHA	Trigo pan	Maíz	Girasol	Soja	Aceite de girasol crudo	Aceite de soja crudo
ene-17	2544	2660	4823	4153	11891	9088
feb-17	2633	2615	4588	4136	11541	8473

Fuente: CONES Chaco en base a datos de Ministerio de Agroindustria de la Nación

Local

Según información del Ministerio de Agroindustria de Nación⁴ (al 02/03/2017):

- SOJA:
 - Para la zona de influencia de la delegación Charata el cultivo avanza a etapas de crecimiento de chauchas y llenado en buenas condiciones sanitarias. Se detectaron focos de enfermedades de fin de ciclo. A medida que el suelo lo permite se están haciendo las aplicaciones correspondientes.
 - Hacia la zona sur de la provincia y cercanas a la localidad de Corzuela, se hallan lotes con gran cantidad de agua. Los mismos, de no drenar rápidamente el exceso, marcarán una merma importante en cuanto a producción.
 - El cultivo de soja de primera en el ámbito de la delegación Roque Sáenz Peña continúa viéndose favorecido por las precipitaciones que se registran encontrándose en etapas que van desde plena floración a formación de grano.
- MAÍZ:
 - Las últimas lluvias provocan anegamientos en el sur de la provincia poniendo en riesgo lotes ubicados en sectores bajos.

⁴ Más información en:

http://www.agroindustria.gov.ar/sitio/areas/estimaciones/_archivos/estimaciones/170300_Marzo/170302_Informe%20Semanal%20al%2003_17.pdf

- En el ámbito de la delegación Roque Sáenz Peña el cultivo continúa su desarrollo en muy buen estado en etapas que van desde crecimiento vegetativo a comienzo de formación de granos.

Fletes y Logística

- De acuerdo a información actualizada de FADEEAC al 01/02/2017, el costo de flete para 300KM es de \$572,07 mientras que para 800KM se ubica en \$881,24. Esto significa que hubo un incremento por este concepto de 7,5% y 8,7% respectivamente, comparado con diciembre de 2016.

Costo de flete por Tonelada. Febrero 2017.

	jun-15	dic-16	feb-17	Variación % (dic 16- feb 17)
Costo flete para 300 Km	351,81	532,21	572,07	7,5
Costo flete para 800 Km	502,65	810,47	881,24	8,7
<i>Estadía (\$/hora después de 24 hs. del primer turno hábil)</i>	62,11	91,40	101,05	10,6

Fuente: CONES Chaco en base a datos de TARIFA DE REFERENCIA TRANSPORTE DE CEREALES Y OLEAGINOSAS de FADEEAC al 01/02/17.

- A continuación, se presenta el impacto de costo de fletes sobre valor de la producción cultivos seleccionados.
 - Los cálculos de incidencia se realizan para obtener idea del peso del costo del flete para los distintos productos, utilizando los precios por tonelada. Por esta razón, el mismo costo por tonelada de flete hace variar la incidencia por cultivo, al tomarse los diferentes precios de venta de cada uno.
 - También se realiza el cálculo para dos distancias de traslado. En este caso se presenta para 300Km y 800Km.

Incidencia del costo de flete por Tonelada. Febrero 2017.

	Precio del cultivo por tonelada (\$)	Incidencia del costo de flete por TN (%)	
		Flete 300Km (\$/tn 572,07)	Flete 800Km (\$/tn 881,24)
Maíz	2.615	20,4%	31,0%
Soja	4.136	12,9%	19,6%
Fibra de Algodón C1/2	26.225	2,0%	3,1%
Trigo	2.633	20,2%	30,8%
Girasol	4.588	11,6%	17,7%

Fuente: CONES Chaco en base a datos de MINAGRI; BCRA; TARIFA DE REFERENCIA TRANSPORTE DE CEREALES Y OLEAGINOSAS de FADEEAC al 01/02/17.

- Como ejemplo: tomando la cotización de 2.615 \$/Tn para maíz, si la distancia a recorrer fuera de 300km debería pagar de flete 572,07\$/Tn, por lo que el transporte tendría un impacto del 20,4% sobre el total del precio recibido por la venta de esa tonelada de maíz. O, dicho de otra manera, de lo que cobra el productor por la venta de una tonelada de maíz, debe destinar 20,4% para pagar el transporte.
- Análisis similar correspondería para el caso de una distancia de 800Km: tomando la cotización de 2.615 \$/Tn para maíz, debería pagar de flete 881,24\$/Tn, por lo que el transporte tendría un impacto del 31,0% sobre el total del precio recibido por la venta de esa tonelada de maíz. O, dicho de otra manera, de lo que cobra el productor por la venta de una tonelada de maíz, debe destinar 31,0% para pagar el transporte.
- El Departamento de Estudios Tributarios de FADEEAC elabora el índice de costos de transporte (ITC) que mide 11 rubros de insumos que impactan directamente en la formación de los costos del transporte de cargas de todo el país. El dato más actualizado respecto de la evolución mensual de aumento relativo producido en los precios de insumos es el siguiente:

EVOLUCION MENSUAL DE AUMENTO RELATIVO PRODUCIDO EN LOS PRECIOS DE INSUMOS

RUBRO	ene-17
COMBUSTIBLE	8,38%
LUBRICANTES	9,50%

NEUMATICOS	0,46%
REPARACIONES	0,61%
MATERIAL RODANTE	1,75%
PERSONAL	0,00%
SEGUROS	0,00%
PATENTES Y TASAS	35,00%
COSTO FINANCIERO	2,90%
GASTOS GENERALES	0,00%
PEAJE	0,00%
COSTO GENERAL	3,19%

Fuente: FADEEAC- <http://www.fadeeac.org.ar/estudios-tributarios-y-costos/>

Información adicional

- El ministro de Producción de la provincia de Chaco, Gabriel Tortarolo anunció que a la provincia del Chaco le corresponderán 75 millones de pesos de los 160 millones contemplados en la ley 26.060 para sustentar la producción algodonera. Esto fue resuelto durante la reunión de la Mesa Nacional Algodonera que sesionó la semana pasada en Buenos Aires.
- Se ha lanzado en Brasil el programa “Sou de Algodão”⁵ (“Estoy hecho de algodón”) para promover el uso del algodón en ese país, dando inicio a una serie de acciones integradas que cubren toda la cadena de comercialización del algodón, desde el productor al consumidor.
 - La iniciativa corresponde a Abrapa (Asociación Brasileña de Productores de Algodón) con la colaboración de el IBA (Instituto Brasileño del Algodón-que regula y financia la investigación y los proyectos de algodón), y Bayer CropScience.
 - El objetivo del programa es educar a los consumidores brasileños con respecto a los principales beneficios del algodón y cómo evaluar, encontrar y usar ropa de algodón para todas las ocasiones.
 - Con este programa, se espera aumentar la participación del uso de algodón en todos los segmentos de la moda de 45% a 65% en diez años, y fomentar el fortalecimiento de toda la industria algodonera.
 - Abrapa reúne al 99% de las explotaciones algodoneras en Brasil y normaliza la producción a través de sus iniciativas de sostenibilidad. Todos sus miembros acatan las normas del ABR (Algodón Brasileño Responsable) y el 80% pertenecen a la BCI (Iniciativa para un Mejor Algodón).
- De acuerdo a información provista por el ICAC⁶, el costo neto de producción de fibra de algodón se redujo en 2015/16 tras muchos años de incrementos continuos.
 - La evaluación se realizó con datos para la campaña 2015/16, donde participaron 31 países siendo responsables del 87% de la superficie algodonera mundial en esa campaña.
 - El costo neto de producción de un kilogramo de fibra no incluye el arrendamiento de la tierra y el valor de la semilla comercial después del desmotado, alcanzando US\$1,16 en 2015/16.
 - El costo neto promedio de producción por hectárea fue de US\$1.006 en condiciones de riego y US\$776 de secano en 2015/16. El rendimiento de fibra en 2015/16 promedió 957 kg/ha en condiciones de riego y 647 kg/ha de secano. Por lo cual el costo por kilogramo de fibra producido en condiciones de riego y de secano fue de US\$1,05 y US\$1,20, respectivamente.
 - Los datos indican que el algodón biotec redujo el costo neto de producción: en los países que permiten el uso de la biotecnología fue de US\$1,05 por kilogramo de fibra mientras que en los países que no aplican la biotecnología alcanzó un promedio de US\$1,29/kg de fibra. Los rendimientos promedio en los dos grupos fueron casi iguales.
 - El costo promedio de producción del algodón en bruto se ha venido incrementado al menos desde la temporada 2000/01. Esta tendencia se ha invertido por primera vez al registrarse un costo neto de

⁵ Puede accederse a mayor información a través de: <http://soudealgodao.com.br/>

⁶ ICAC. “Algodón: Revista de la Situación Mundial”. Enero-Febrero 2017.

producción de algodón en bruto de US\$0,46/kg en 2015/16 (se basa en el supuesto de que los productores son auto-cultivadores y no están pagando arrendamiento por el uso de la tierra).

- Tomando en cuenta el costo bruto de producción de fibra: se gastó un 18% (36 centavos) en el arrendamiento de la tierra para producir un kilogramo de fibra. Los fertilizantes representaron el 14% del costo bruto (27 centavos por kilogramo de fibra producido), seguido por un 13% (24 centavos/kg) para la cosecha/recolección y un 10% (21 centavos/kg) para el deshierbe. El costo del control de insectos se situó en sólo 6% del costo total de producción en 2015/16.