

Fecha de Publicación: 20/03/18

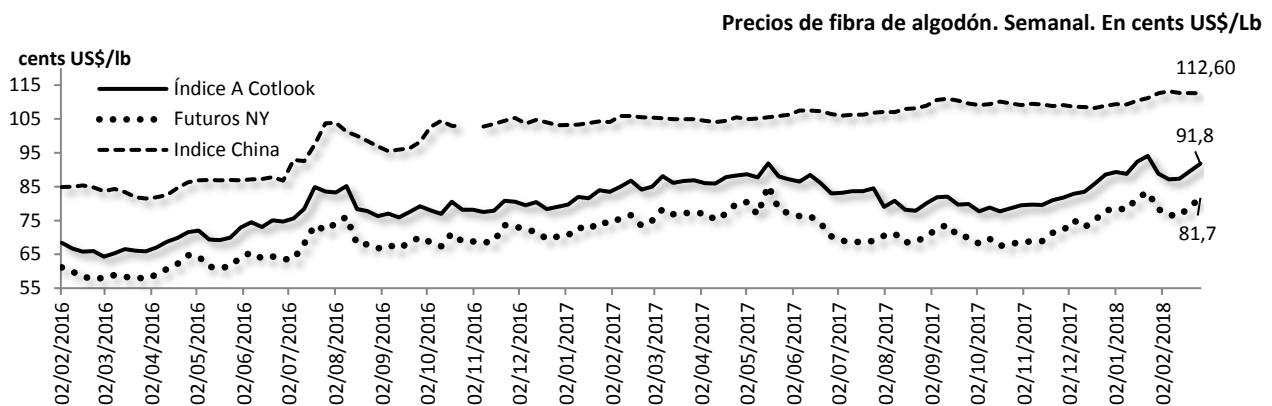
**Contenidos:**

1. **Algodón.** Mercado mundial, nacional y local.
2. **Carne.** Mercado mundial, nacional y local.
3. **Cereales y oleaginosas.** Mercado nacional y local.
4. **Fletes y logística.** Costos e incidencia.
5. **Información adicional.** Inversión en maquinarias.

**Algodón**

**Mundo**

- El valor actual del Índice A **Cotlook** es de 91,80 ctvs. US\$/lb. El índice A de Cotlook se comporta de manera similar a Futuro de NY en términos de dinámica.
- Los Contratos cercanos<sup>1</sup> de **Futuros de NY** se posicionan en 81,70 ctvs. US\$/lb.
- La cotización del Índice de algodón **chino** se posicionó en los 112,60 ctvs. US\$/lb.



Fuente: CONES Chaco en base a datos de ICAC "Cotton this week".

**Nacional**

- Los valores para fibra **grado C1/2** (condiciones CAA<sup>2</sup>) se ubican en US\$1,80+ IVA por Kg. y US\$1,75+ IVA por Kg. para la de **grado D**.
- La **calidad D1/2** cotiza de acuerdo a valores Cámara en US\$ 1,55+ IVA por Kg. mientras que la de **grado E** se ubica en US\$ 1,40+ IVA por Kg.
- Las cotizaciones para el **mercado de exportación**<sup>3</sup> (Embarques Marzo - Agosto 2017) presentan valores de referencia de US\$76 Cts./ Lb. para fibra **grado C1/2** y US\$73 Cts./ Lb. para la de **grado D**.

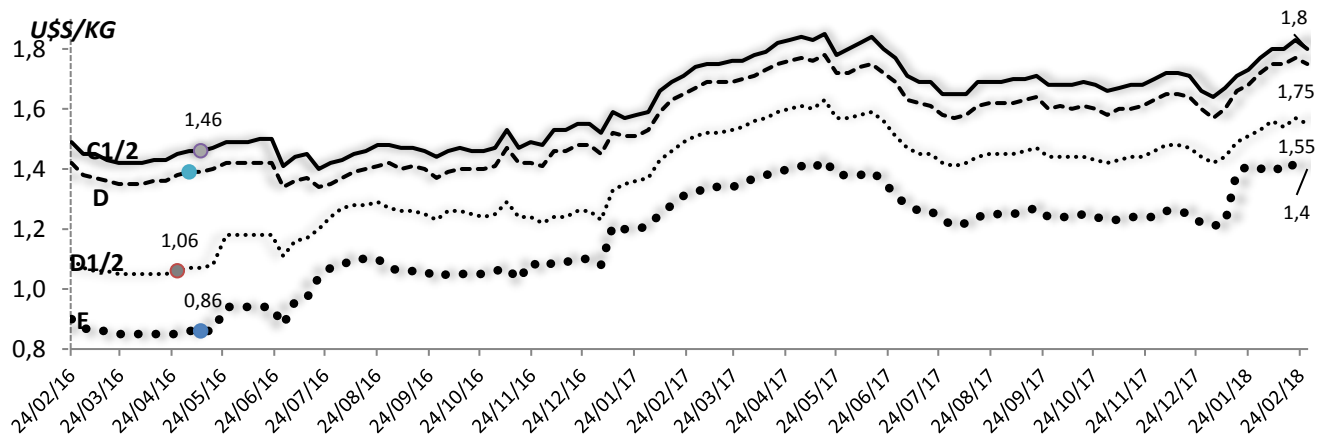
<sup>1</sup> Contrato con fecha de liquidación más próxima, valores tomados al cierre del día previo a la publicación.

<sup>2</sup> Camara algodонера argentina (CAA). Cotizaciones mercado interno - fibra de algodón. Patrones oficiales argentinos y grados intermedios. Buenos Aires.

<sup>3</sup> Camara algodонера argentina (CAA). Cotizaciones mercado externo - fibra de algodón. Patrones oficiales argentinos y grados intermedios. Cotizaciones FOB Buenos Aires; pago contra embarque. Buenos aires.

**Cotizaciones Mercado interno de fibra de algodón.**

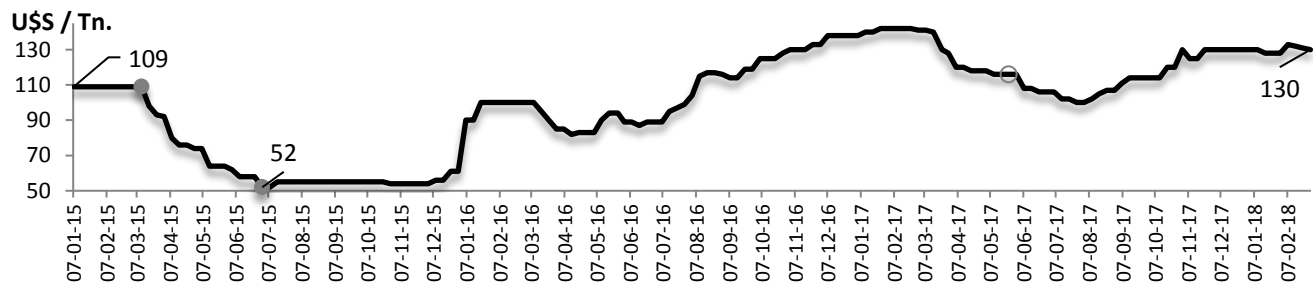
Patrones oficiales y grados intermedios. Precios en U\$S/Kg. IVA Neto Contado en Buenos Aires



Fuente: CONES CHACO en base a datos de la CAA.

- **Precios de referencia "Futuro"**, de acuerdo a Patrones Oficiales Argentinos, micronaire: mínimo 3.5 / máximo 4.9 – Cotizaciones FOB Buenos Aires - Pago contra embarque. Cotización entrega octubre 2017 para FIBRA Grado "D" U\$S1,54 por Kg.
- La **semilla** para la industria aceitera cotiza en u\$s 130 + IVA por Tn., mientras que la destinada a forraje se ubica alrededor de los US\$114+IVA por Tn.

**Precios de Referencia de Semilla de Algodón para Forrajes (U\$S / Tn.)**



Fuente: CONES CHACO en base a datos de la CAA.

**Local**

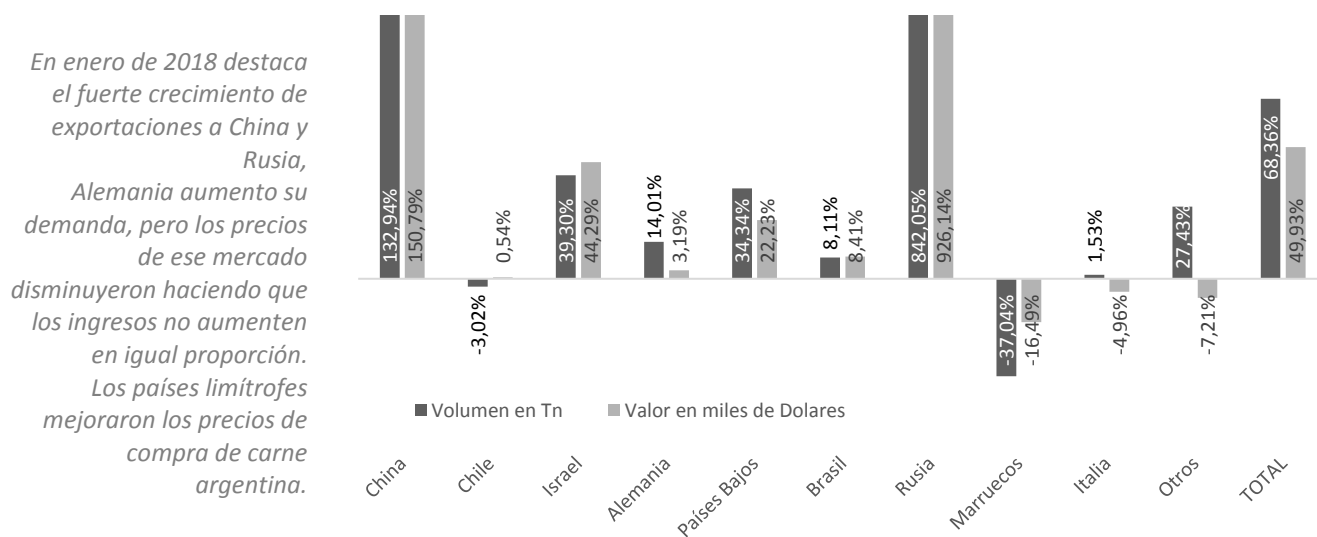
- De acuerdo a lo publicado por el Ministerio de Agroindustria en su Boletín Algodonero:
  - En la provincia del **Chaco**, más precisamente en el ámbito de la delegación Roque Sáenz Peña continúa su desarrollo. Las intensas lluvias registradas en los últimos días trajeron alivio al cultivo que se encuentra desde etapas vegetativas a formación de cápsulas; mientras que en la zona de Charata las precipitaciones de las últimas semanas permitieron mejorar el crecimiento de las fibras. La siembra alcanza las 94.800 has.
  - Por su parte, en el norte de la provincia de **Santa Fe**, más precisamente en los lotes sembrados en la localidad de Avellaneda, el algodón evoluciona en forma favorable; fenológicamente aquellos más tempranos se encuentran en floración y llenado de cápsulas.
  - En cuanto a la provincia de **Santiago del Estero**, la zona de riego del oeste provincial presenta algodones que han empezado su floración. Se estima comenzar la cosecha de los primeros lotes a fines de febrero principio de marzo.
  - Con buenas condiciones en general el algodón en la provincia de **Salta** (Departamento de Anta) se presenta fenológicamente en estado de crecimiento y floración, con buena humedad en el suelo. La siembra alcanzó las 5.000 has.

Carne

Exportaciones

- Durante enero de 2018 **China** se ha posicionado como el principal demandante de carne vacuna argentina, visto tanto en volumen como en valor monetario, creciendo en un 132% y 150% interanual respectivamente. Esto representa 11.491 Tn de carne por un valor de u\$s 51 millones en enero.
- **Israel** es otro destino importante habiendo generado ingresos por u\$s 18 millones, 44% mas que el año anterior.
- Los ingresos generados por la exportación a **Alemania** tuvieron un incremento respecto al año anterior en 14%. En facturación representa el segundo mercado mas importante durante enero con u\$s 19 millones generados.
- **Países Bajos** apporto en enero ventas por más de u\$s 8 millones esto es un 22% superior al año anterior.
- **Rusia** sigue creciendo fuertemente como punto de venta alcanzando los 1,6 mil Tn, exportadas, un 842% más que el año anterior. Los ingresos generados rondan los u\$s 6 millones lo que representa un 926% respecto al año anterior.
- Respecto a los países limítrofes, **Chile** es el tercer comprador de carne argentina en términos de volumen con 2 mil Tn en enero. Esto represento ingresos por u\$s 12 millones.

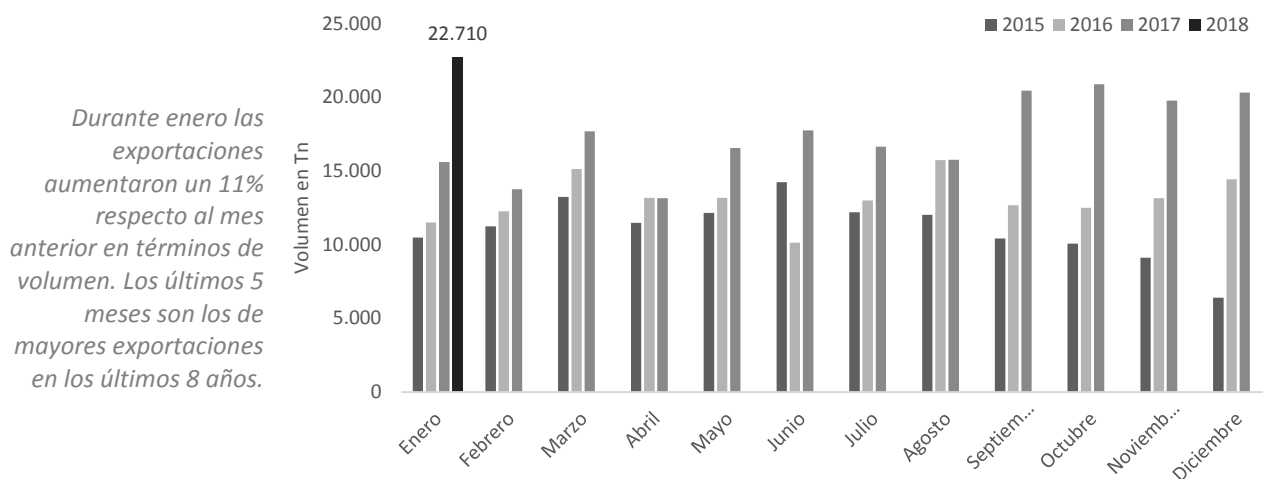
Variación interanual de exportaciones de carne por países en volumen por toneladas y en miles de dólares –enero 2018



Fuente: CONES Chaco en base a IPCVA

- En enero de 2018 el *precio promedio* de las exportaciones fue moderadamente inferior (-10,9%), el *volumen* de las exportaciones creció un 45,4% y los *ingresos* crecieron un 28% respecto al mismo mes de 2017. De esta forma, el aumento de las cantidades exportadas compensa ampliamente la caída en los precios.
- **En total** se exportaron en enero 22.710 toneladas de carne por un valor de u\$s 131 millones. Este valor es el máximo de para un mes desde septiembre de 2010.

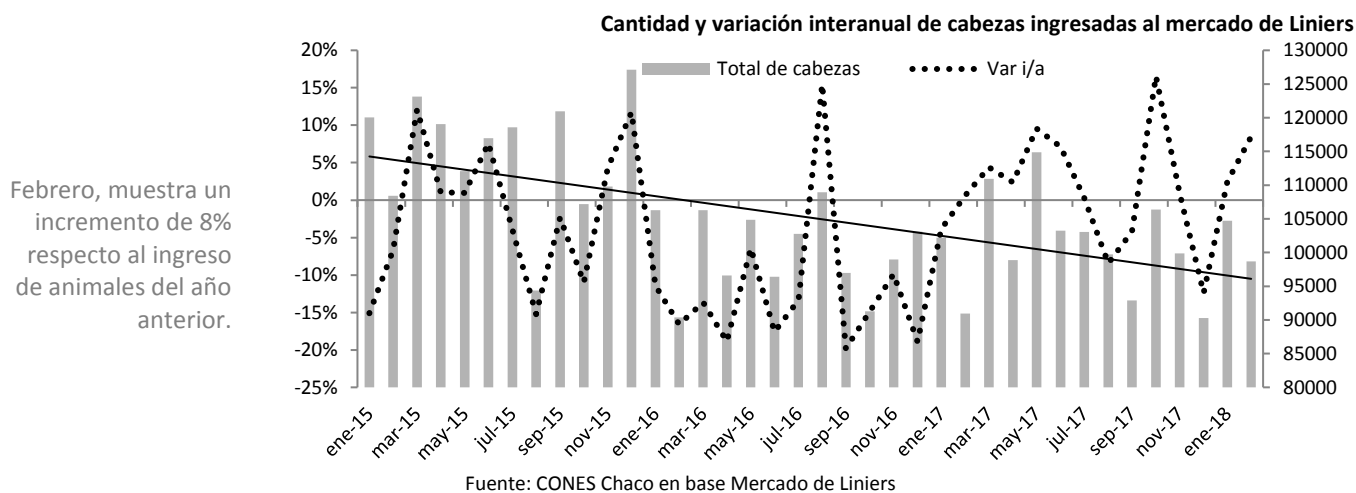
Total de exportaciones mensuales de carne por volumen en toneladas – Año 2015-2018



Fuente: CONES Chaco en base a IPCVA

**Nacional**

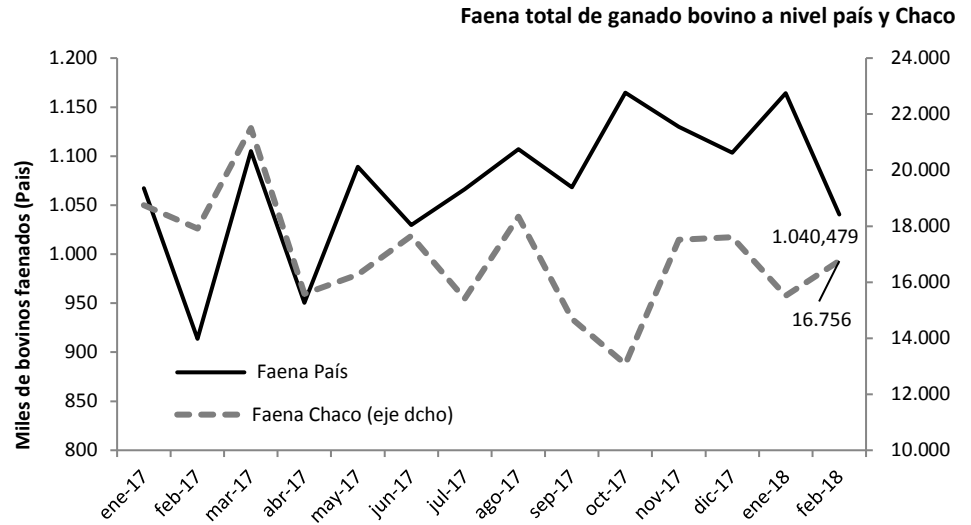
- En el mes de febrero ingresaron 98.703 cabezas en el mercado de Liniers lo que representa un 8% más respecto al mes anterior.



Fuente: CONES Chaco en base Mercado de Liniers

- La faena de bovinos a nivel nacional durante el mes de enero alcanzó los 1.040.479 animales. Esto es un 13% superior que febrero de 2017.
- En la Provincia del Chaco durante enero se faenaron 16.756 animales. Esto representa un 6% menos que el mismo mes del año anterior.

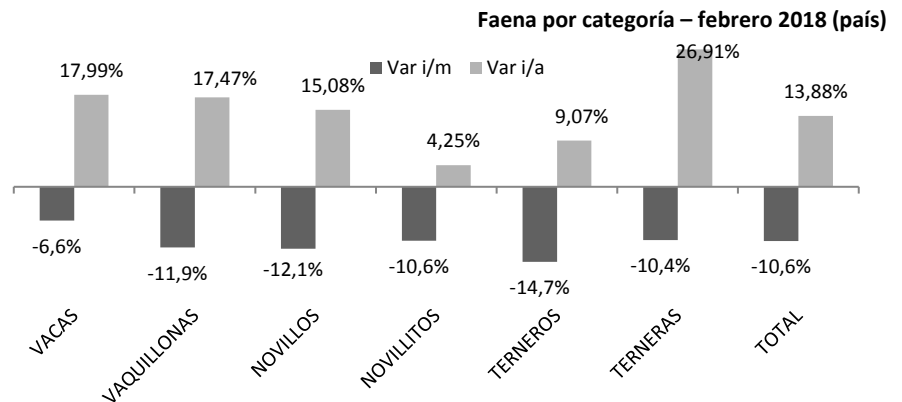
*Durante febrero se faenaron más de un millón de cabezas a nivel nacional, representando un 13% más que el año anterior. En Chaco se faenaron 16.756 cabezas.*



Fuente: CONES Chaco en base a SENASA y Ministerio de Agroindustria

- Las categorías de bovinos más significativas, en términos de cantidad de cabezas faenadas, durante enero son las de novillitos (261 mil cabezas), novillos (22 mil cabezas) y vaquillonas (241 mil cabezas). Terneros/as son los de menor faena dado que su destino es principalmente el engorde. De todas formas, aumento 19% respecto al año anterior.

*Al desagregar por categoría, se observa que respecto al año anterior todas ven incrementos.*

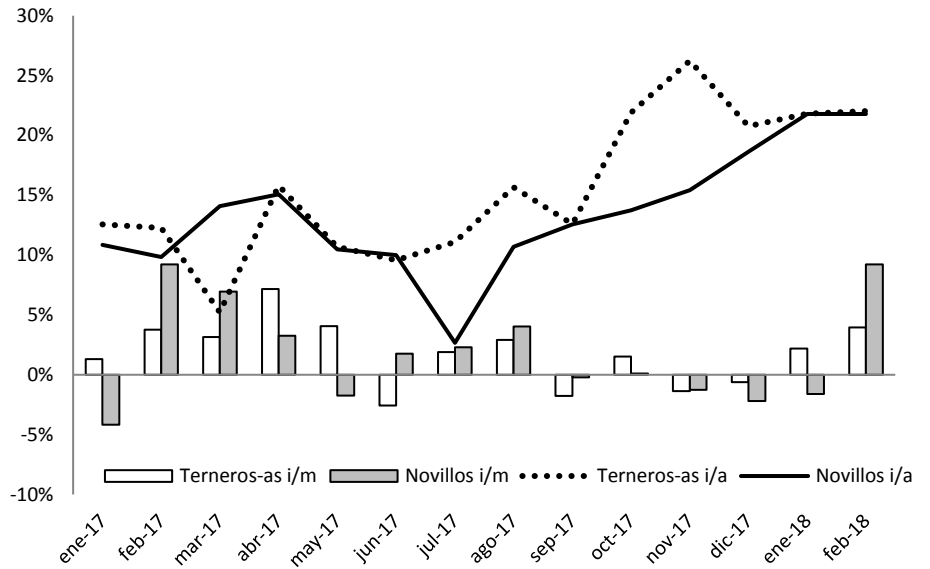


Fuente: CONES Chaco en base a SENASA

- En el último semestre de 2016 los precios de **novillo y terneros** comenzaron a desacelerarse y durante el primer semestre de 2017 tuvieron una dinámica lateralizada. Sin embargo, durante octubre y diciembre en el precio de la ternera se observa una clara aceleración en la dinámica de precios.
- La dinámica interanual muestra una clara tendencia al alza, convergiendo ambas categorías a una tasa de crecimiento del 22% en enero y febrero de 2018.
- En términos intermensuales se observan que los precios perdieron la alta volatilidad que mostraban hasta mediados del año anterior. Es probable que esto implique una estabilización de los precios alrededor de estos niveles de crecimiento.

**Variación interanual e intermensual del precio promedio terneros-as y novillos (país)**

*La variación interanual del precio del ternero/a comenzó a converger a los niveles de variación del precio del novillo. Las variaciones intermensuales comenzaron a mostrar menor volatilidad en los últimos meses.*

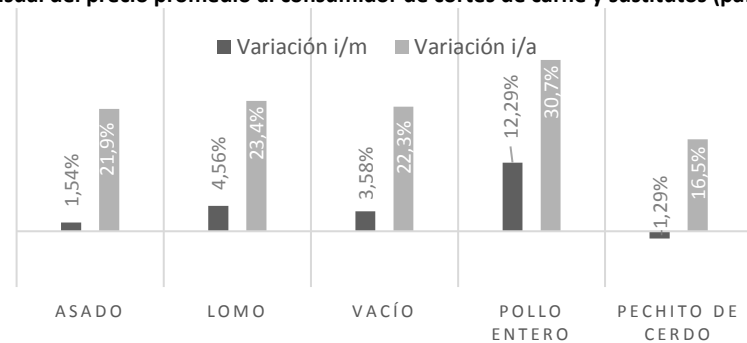


Fuente: CONES Chaco en base entre surcos y corrales.

- Observando los precios al consumidor de los algunos cortes de carne se desprende que *en términos interanuales* el asado y el lomo tuvieron incrementos del 21,9% y 23,4% respectivamente. Los productos sustitutos tuvieron incrementos de 30,7% para el pollo y 16,5% para el cerdo respecto a un año atrás.
- Respecto a enero, de los cortes de carne vacuna, el asado sube lo hace en 1,5% mientras el lomo y el vacío se incrementa lo hacen al 4,5% y 3,5% respectivamente. El pollo aumento su precio en un 12%.

**Variación interanual e intermensual del precio promedio al consumidor de cortes de carne y sustitutos (país).**

*En febrero, los precios de los cortes de carne vacuna seleccionados aumentaron por encima del 20% en términos interanuales. Los cortes sustitutos de cerdo y pollo tuvieron variaciones positivas de 16% y 30% respectivamente.*



Fuente: CONES Chaco en base a IPCVA.

Cereales y oleaginosas

Argentina

- La evolución de precios de las principales oleaginosas y del trigo se presentan en la tabla siguiente.

Valores de mercado promedio mensuales (FAS Teóricos Acumulados a la fecha (en \$/Tn).

FECHA	Trigo pan	Maíz	Girasol	Soja	Aceite de girasol crudo	Aceite de soja crudo
Ago-17	\$3.075	\$2.366	\$5.049	\$4.244	\$12.765	\$9.404
Sep-17	\$2.925	\$2.351	\$5.189	\$4.289	\$13.086	\$9.584
Oct-17	\$2.956	\$2.361	\$5.290	\$4.415	\$13.191	\$9.647
Nov-17	\$2.861	\$2.378	\$5.304	\$4.488	\$13.191	\$9.794
Dic-17	\$2.885	\$2.568	\$5.380	\$4.627	\$13.371	\$9.577
Ene-18	\$3.124	\$2.860	\$5.740	\$5.187	\$14.220	\$10.491
Feb-18	\$3.457	\$3.227	\$6.050	\$5.952	\$14.730	\$10.817

Fuente: CONES Chaco en base a datos de Ministerio de Agroindustria de la Nación

Local

- Durante febrero 2018, girasol y soja fueron los productos más comercializados. Respecto al año anterior crecieron un 13% ambos.
- En términos de los ingresos generados, soja y girasol produjeron aproximadamente 10 y 27 millones respectivamente.

Febrero 2018 – Principales Commodities comercializados Chaco

	Volumen (en TN)	Variación i/a	Precio promedio (en u\$s)	Variación i/a	Ingreso en u\$s	Variación i/a
Soja	45.113	13%	\$276,16	9%	\$10.263.038	108%
Girasol	122.524	13%	\$278,49	2%	\$27.798.982	14%
Maíz	21.132	-59%	\$157,76	6%	\$3.100.656	-40%
Trigo	2.456	21%	\$150,24	9%	\$383.000	31%
Sorgo	883	35%	\$130,77	-10%	\$118.158	81%
Total	192.111				\$41.663.836	

Fuente: CONES Chaco en base a datos de Sio granos y Banco Central de la República Argentina.

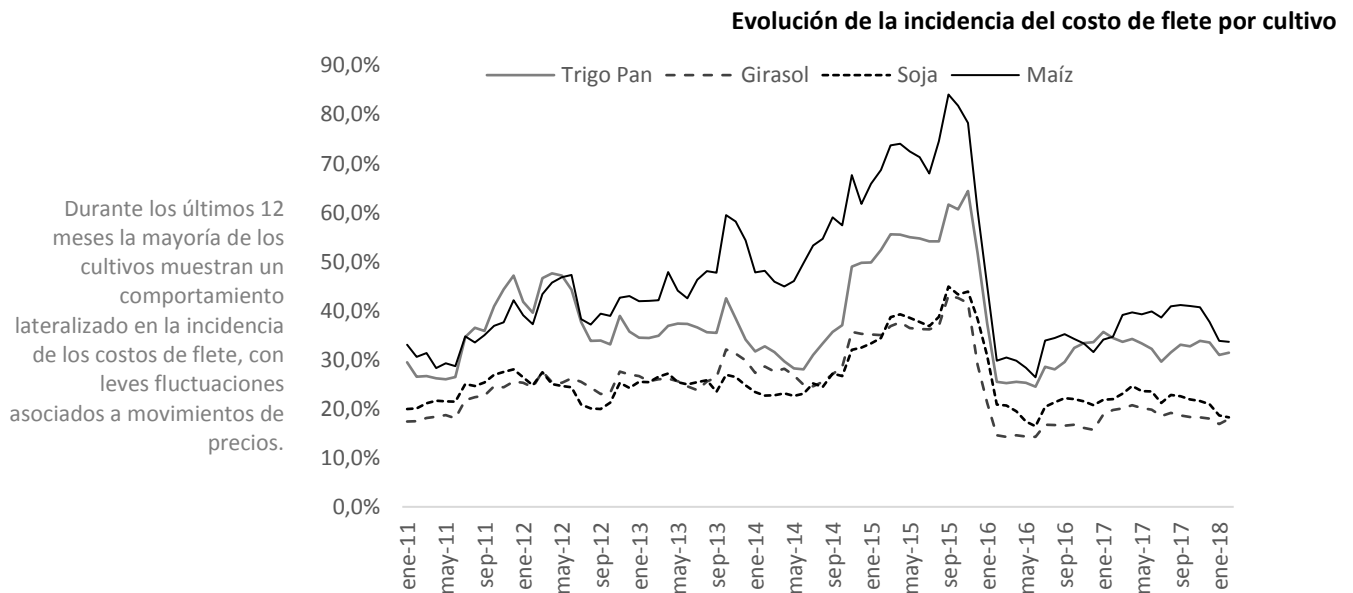
- Las diez localidades chaqueñas que generaron mayores niveles de facturación en función del total de operaciones de acuerdo al origen de la operación corresponden a la zona del centro y sud oeste chaqueño.

Localidad	Ingresos acumulados hasta febrero 2018 en u\$s
CHARATA	\$28.993.348,55
TRES ISLETAS	\$18.743.725,22
PAMPA DEL INFIERNO	\$8.835.977,61
GENERAL PINEDO	\$8.038.084,76
VILLA ANGELA	\$6.937.158,94
PRESIDENCIA ROQUE SAENZ PEÑA	\$6.184.768,27
HERMOSO CAMPO	\$5.159.346,99
CORZUELA	\$4.547.868,10
AVIA TERAÍ	\$4.090.401,78
CAMPO LARGO	\$4.068.235,04

Fuente: CONES Chaco en base a datos de Sio granos y Banco Central de la República Argentina.

## Fletes y Logística

- A continuación, se presenta el impacto de costo de fletes sobre valor de la producción cultivos seleccionados.
  - Los cálculos de incidencia se realizan para obtener idea del peso del costo del flete para los distintos productos, utilizando los precios FAS<sup>4</sup> por tonelada. Por esta razón, el mismo costo por tonelada de flete hace variar la incidencia por cultivo, al tomarse los diferentes precios de venta de cada uno.
  - En este caso se presenta para 800 Km por considerarse la distancia aproximada entre el sudoeste chaqueño y Rosario.



Fuente: CONES Chaco en base a datos de Ministerio de Agroindustria; Anexo tarifa de referencia transporte de cereales y oleaginosas al 01/02/18 – FADEEAC

- Dentro de los cereales y oleaginosas el flete, considerando una distancia de 800 km, *girasol* y *soja* (18% y 21% respectivamente) son los que mejor absorben estos costos debido a mejores precios, mientras en *trigo* y sobre todo *maíz* el costo es muy significativo (33% y 37% respectivamente).

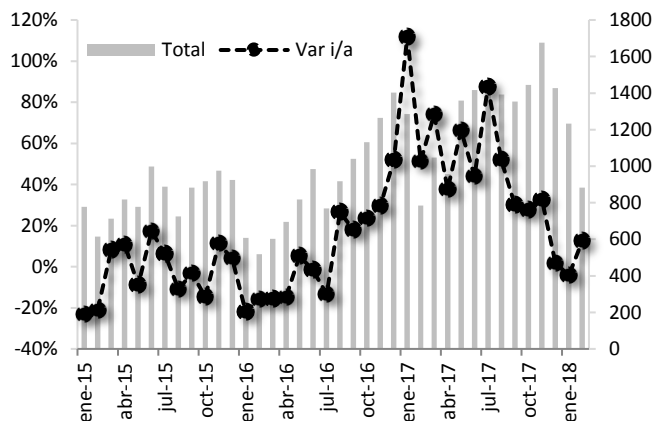
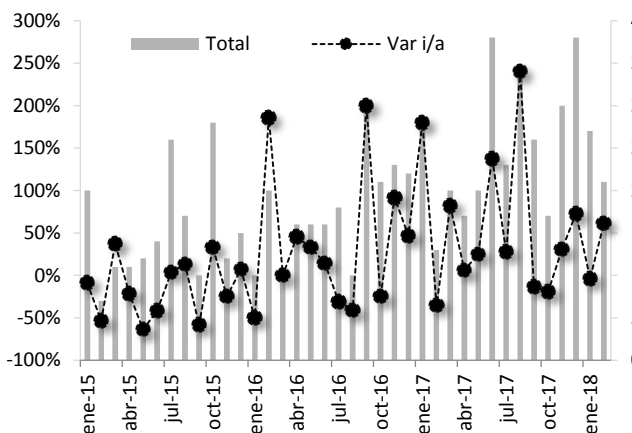
<sup>4</sup> F.A.S. siglas en inglés de “free alongside ship” o libre de gastos al costado del buque, quita costos asociados al embarque e impuestos distorsivos, como ser las “retenciones a la exportación”.



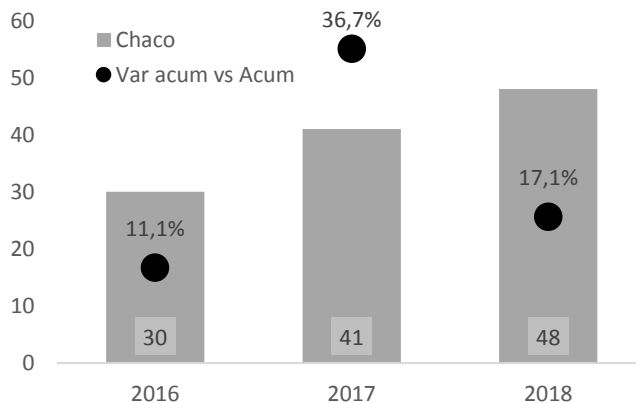
**Inversión en maquinaria**

- Dentro de los bienes registrables en el marco del Registro de Propiedad Automotor se encuentran las maquinarias. Los datos presentados por la Dirección Nacional del RPA no discrimina por tipo de maquinaria. Es importante que la clasificación está vinculada a inversiones, no a consumo, y contempla principalmente maquinarias agrícolas, de la construcción y de la industria.
  - En los siguientes gráficos se resumen algunos hechos estilizados y la dinámica cíclica reciente de inversiones en maquinarias registrables.
  - La volatilidad mucho más marcada en el caso de la provincia se presenta en esta oportunidad aumentada por los bajos valores absolutos. En todos los casos, los nuevos registros no superan las 40 máquinas en términos mensuales, y febrero no es la excepción. Aunque la tendencia sigue siendo positiva.
  - A nivel país, se alcanzaron 882 nuevas máquinas registradas en febrero, lo que representa un aumento del 13% interanual.
  - A nivel acumulado enero-febrero, el Chaco presenta una variación interanual del 17% (41 máquinas en 2017 vs 48 en 2018). A nivel país, cualitativamente el comportamiento es similar, aunque menos volátil. En términos interanuales el incremento acumulado es del 2%.

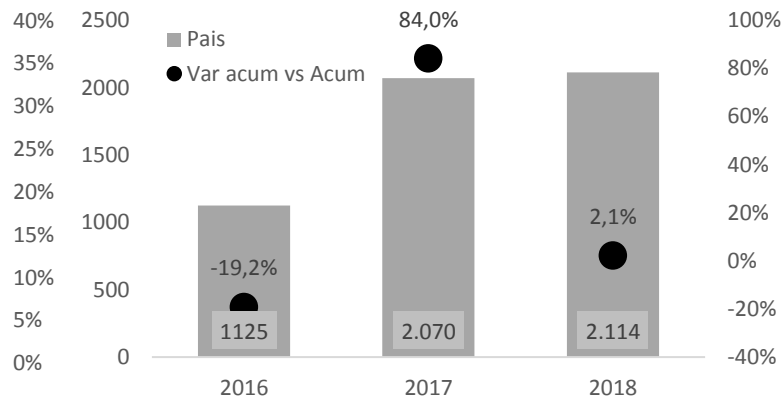
**Maquinarias. Nuevas Registraciones. Totales y variaciones interanuales**  
Chaco País



**Acumulado enero-febrero – Chaco**



**Acumulado enero-febrero - País**



Fuente. Elaboración propia en base a datos de la Dirección Nacional de Registro de Propiedad Automotor.