

Fecha de Publicación: 24/08/18

Contenidos:

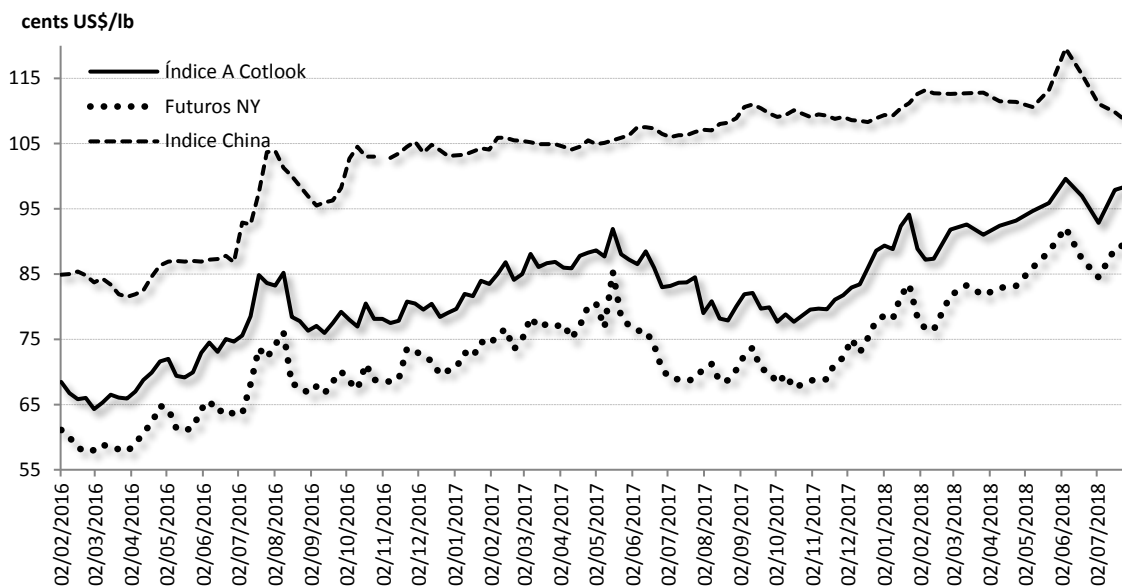
1. **Algodón.** Mercado mundial, nacional y local.
2. **Carne.** Mercado mundial, nacional y local.
3. **Cereales y oleaginosas.** Mercado nacional y local.
4. **Fletes y logística.** Costos e incidencia.
5. **Información adicional.** Inversión en maquinarias.

Algodón

Mundo

- El valor actual del Índice A **Cotlook** es de 98,70 ctvs. US\$/lb. El índice A de Cotlook se comporta de manera similar a Futuro de NY en términos de dinámica.
- Los Contratos cercanos¹ de **Futuros de NY** se posicionan en 89,95 ctvs. US\$/lb.
- La cotización del Índice de algodón **chino** se posicionó en los 107,80 ctvs. US\$/lb.

Precios de fibra de algodón. Semanal. En cents US\$/Lb



Fuente: CONES Chaco en base a datos de ICAC "Cotton this week".

Nacional

- Los valores para fibra **grado C1/2** (condiciones CAA²) se ubican en US\$1,51+ IVA por Kg. y US\$1,46+ IVA por Kg. para la de **grado D**.
- La **calidad D1/2** cotiza de acuerdo a valores Cámara en US\$ 1,35+ IVA por Kg. mientras que la de **grado E** se ubica en US\$ 1,20+ IVA por Kg.
- Las cotizaciones para el **mercado de exportación**³ (Embarques Abril 2018 – Marzo 2019) presentan valores de referencia de US\$76 Cts./ Lb. para fibra **grado C1/2** y US\$73 Cts./ Lb. para la de **grado D**.

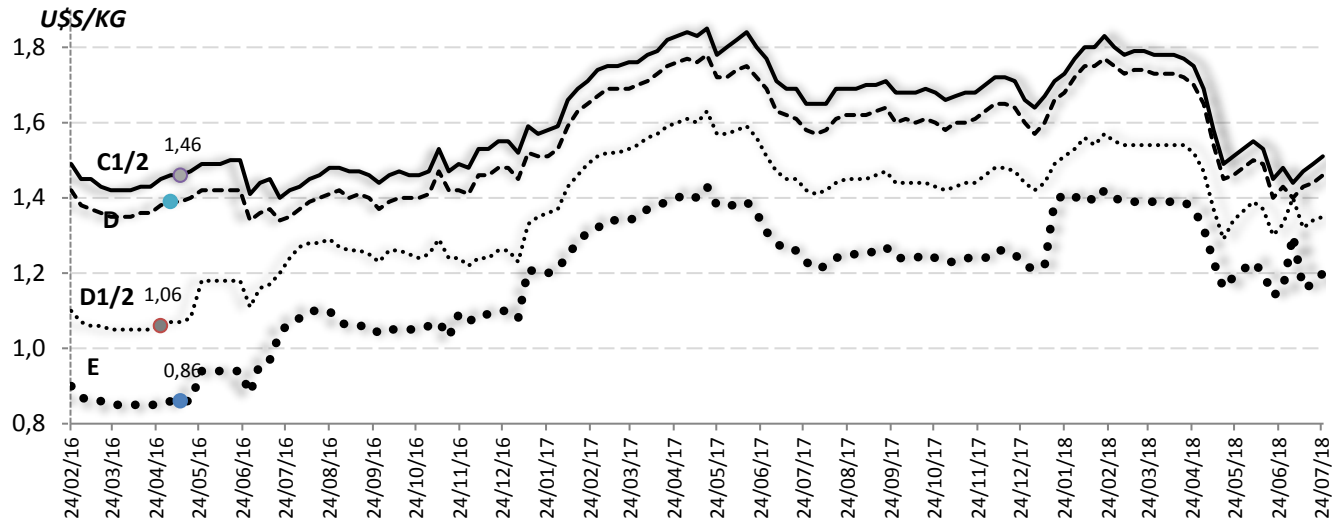
¹ Contrato con fecha de liquidación más próxima, valores tomados al cierre del día previo a la publicación.

² Camara algodонера argentina (CAA). Cotizaciones mercado interno - fibra de algodón. Patrones oficiales argentinos y grados intermedios. Buenos Aires.

³ Camara algodонера argentina (CAA). Cotizaciones mercado externo - fibra de algodón. Patrones oficiales argentinos y grados intermedios. Cotizaciones FOB Buenos Aires; pago contra embarque. Buenos Aires.

Cotizaciones Mercado interno de fibra de algodón.

Patrones oficiales y grados intermedios. Precios en U\$S/Kg. IVA Neto Contado en Buenos Aires



Fuente: CONES CHACO en base a datos de la CAA.

Local

- De acuerdo a lo publicado por el Ministerio de Agroindustria en su Boletín Algodonero:
 - La zafra en la provincia del **Chaco** presenta un avance del 99 % de la superficie provincial dedicada al textil, representando aproximadamente unas 121.200 has, obteniendo un rendimiento promedio cercano a los 2.200 kg/ha y una producción de 263.900 tn. En el ámbito de la delegación Roque Sáenz Peña los resultados del algodón en bruto obtenido en líneas generales son muy buenos al igual que la calidad de fibra y rinde en desmote; en tanto que en la zona de influencia de Charata las condiciones de tiempo acompañaron y permitieron el avance de las labores.
 - En el norte de la provincia de **Santa Fe** la zafra finalizó con 48.500 has, con un rinde promedio que ronda los 2.200 kg/ha y una producción mayor de 106.700 tn.
 - Por su parte, la provincia de **Santiago del Estero**, también culminó sus labores de recolección, alcanzando las 122.800 has aproximadamente, con rendimiento promedio cercano a los 3.100 kg/ha y su producción ronda las 375.900 tn.
 - La provincia de **Formosa** finalizó su cosecha de 7.000 has, con un rendimiento promedio de 1.500 kg/ha y una producción de 10.500 tn.
 - En la provincia de Córdoba continúa con la recolección (735 has.) alcanzando rindes promedios que superan los 2.800 kg/ha y una producción cercana a las 2.100 tn.
 - Con buenas condiciones en general el algodón en la provincia de **Salta** (Departamento de Anta) se presenta fenológicamente en estado de pleno capsulado y floración de los lotes que fueron sembrado en última instancia. A pesar de ello, se iniciaron las tareas de cosecha con alrededor de 3.600 has., obteniendo un rinde promedio de 3.500 kg/ha y una producción que supera las 12.600 tn.

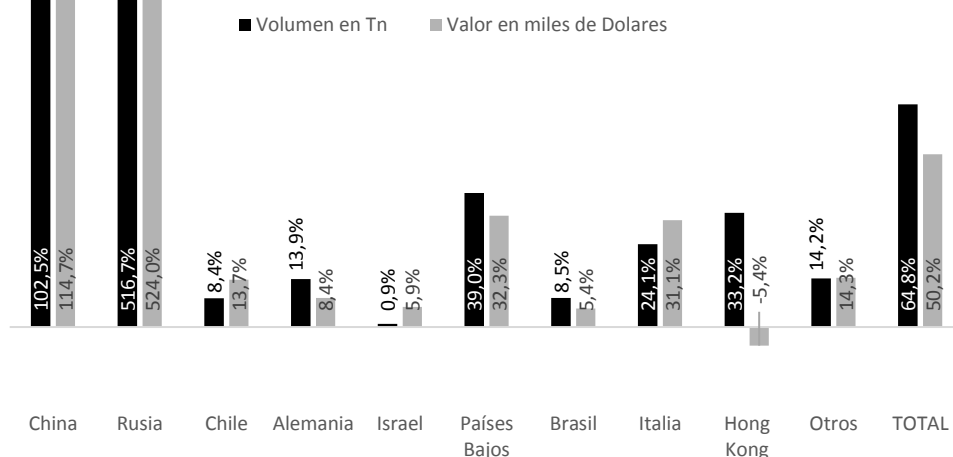
Carne

Exportaciones

- Durante los primeros 7 meses de 2018 **China** se ha posicionado como el principal demandante de carne vacuna argentina, visto tanto en volumen como en valor monetario, creciendo en un 102% y 114% interanual respectivamente. Esto representa 95 mil Tn de carne por un valor de u\$s 410 millones en lo que va del año.
- **Israel** es otro destino importante habiendo generado ingresos por u\$s 83 millones, 6% más que el año anterior.
- Los ingresos generados por la exportación a **Alemania** tuvieron un incremento respecto al año anterior en 13%. En facturación representa el segundo mercado mas importante durante en el año con u\$s 151 millones generados.
- **Países Bajos** apporto en ventas por más de u\$s 82 millones esto es un 32% superior al año anterior.
- **Rusia** sigue creciendo fuertemente como punto de venta alcanzando los 20 mil Tn exportadas en 2018, un 516% más que el año anterior. Los ingresos generados rondan los u\$s 73 millones lo que representa un 524% más que el año anterior.
- Respecto a los países limítrofes, **Chile** es el tercer comprador de carne argentina en términos de volumen con 18 mil Tn en 2018. Esto represento ingresos por u\$s 106 millones.

Variación interanual de exportaciones de carne por países en volumen por toneladas y en miles de dólares – enero-febrero 2018

En enero-julio de 2018 destaca el fuerte crecimiento de exportaciones a China y Rusia, Alemania aumento su demanda, pero los precios de ese mercado disminuyeron haciendo que los ingresos no aumenten en igual proporción. Los países limítrofes mejoraron los precios de compra de carne argentina.

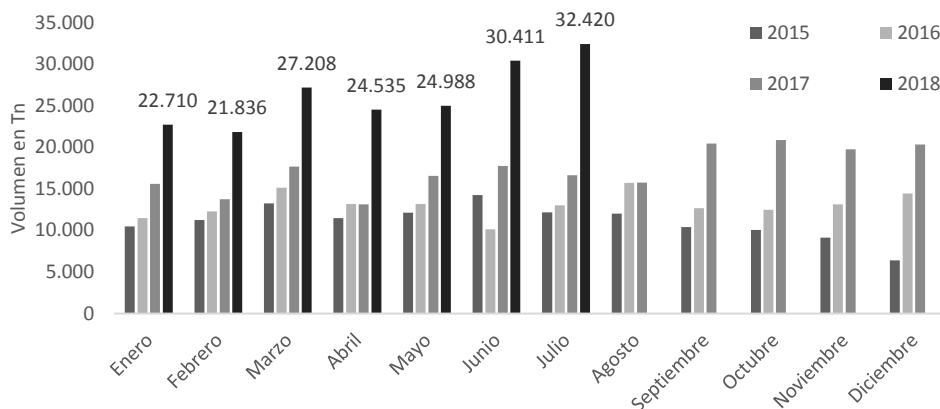


Fuente: CONES Chaco en base a IPCVA

- En julio de 2018 el *precio promedio* de las exportaciones fue inferior (-12,4%) al observado el mismo mes del año anterior, el *volumen* de las exportaciones creció un 94% y los *ingresos* crecieron un 64% respecto al mismo mes de 2017. De esta forma, el aumento de las cantidades exportadas compensa ampliamente la caída en los precios.
- **En total** se exportaron hasta el mes de julio 184.108 toneladas de carne por un valor de u\$s 1.027 millones.

Total de exportaciones mensuales de carne por volumen en toneladas – Año 2015-2018

Durante julio las exportaciones aumentaron un 94% respecto al año anterior en términos de volumen. Los últimos 7 meses son los de mayores exportaciones en los últimos 8 años.



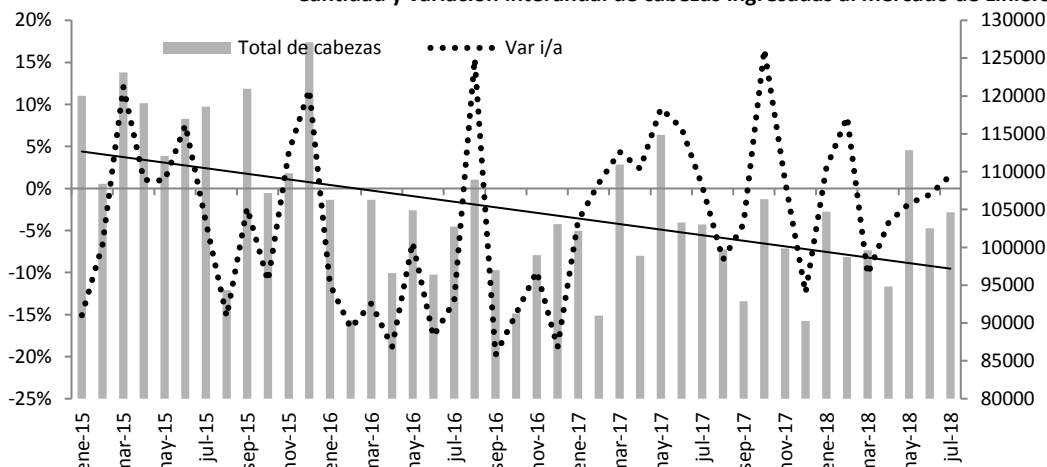
Fuente: CONES Chaco en base a IPCVA

Nacional

- En el mes de julio ingresaron 102.521 cabezas en el mercado de Liniers lo que representa un 1% más respecto al año anterior.

Cantidad y variación interanual de cabezas ingresadas al mercado de Liniers

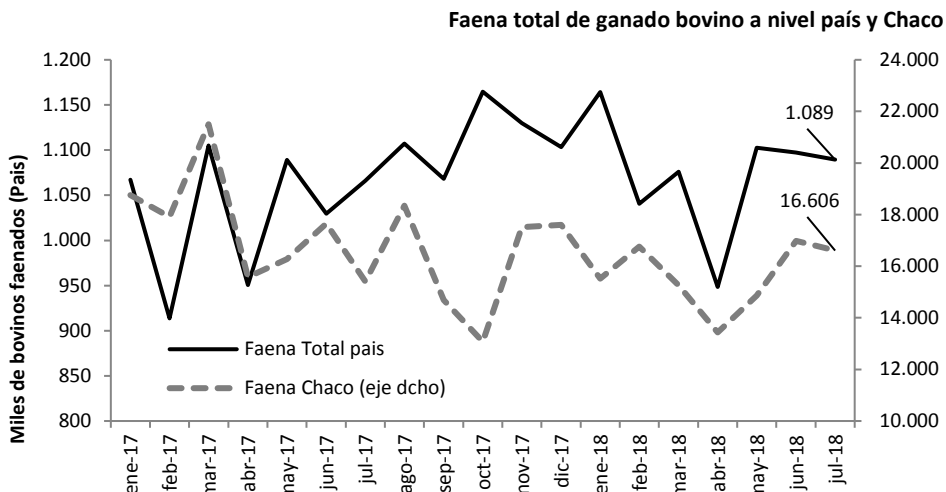
Julio, muestra un aumento de 1% respecto al ingreso de animales del año anterior.



Fuente: CONES Chaco en base Mercado de Liniers

- La faena de bovinos a nivel nacional durante el mes de julio alcanzó los 1.089.675 animales. Esto es un 2,7% superior que julio de 2017.
- En la Provincia del Chaco durante julio se faenaron 16.606 animales. Esto representa un 8% más que el mismo mes del año anterior.

Durante julio se faenaron más de un millón de cabezas a nivel nacional, representando un 2% más que el año anterior. En Chaco se faenaron 16.606 cabezas.

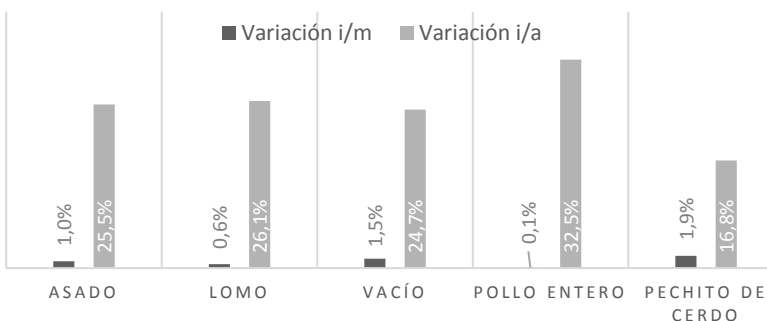


Fuente: CONES Chaco en base a SENASA y Ministerio de Agroindustria

- Observando los precios al consumidor de los algunos cortes de carne se desprende que *en términos interanuales* el lomo tuvo el mayor incremento, de 26%, el asado y el vacío rondaron él 25%. Los productos sustitutos tuvieron incrementos de 32% para el pollo y 16% para el cerdo respecto a un año atrás.
- Respecto a junio, de los cortes de carne vacuna, el asado sube lo hace en 1% mientras el lomo y el vacío se incrementa lo hacen al 0,6% y 1,4% respectivamente. El cerdo aumento su precio en un 1,9%.

Variación interanual e intermensual del precio promedio al consumidor de cortes de carne y sustitutos (país).

En julio, los precios de los cortes de carne vacuna seleccionados aumentaron por encima del 25% en términos interanuales. Los cortes sustitutos de cerdo y pollo tuvieron variaciones positivas de 16% y 32% respectivamente.



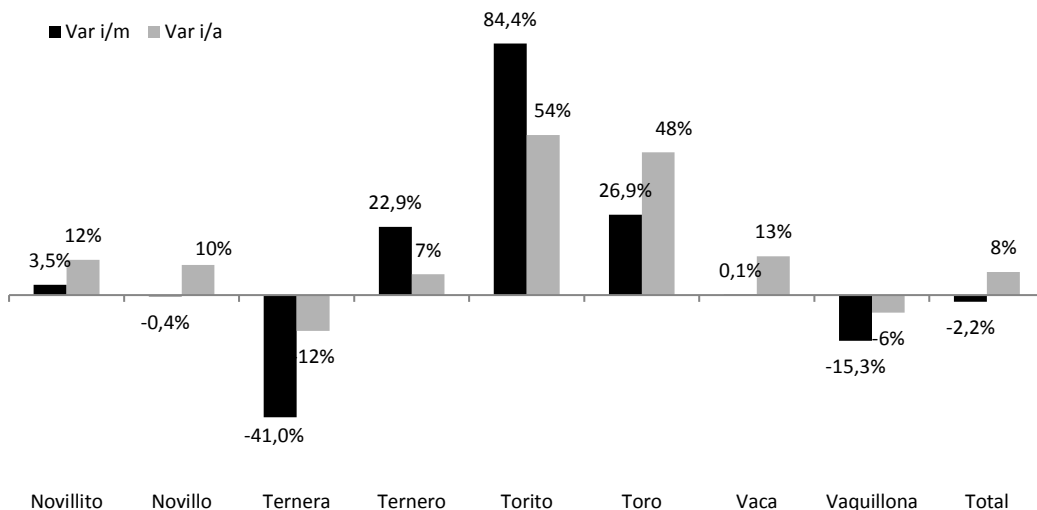
Fuente: CONES Chaco en base a IPCVA.

Local

- Las categorías de bovinos más significativas, en términos de cantidad de cabezas faenadas en la provincia, durante julio son las de novillitos (4.492 cabezas) y vaquillonas (4.084 cabezas). Terneros/as son los de menor faena dado que su destino es principalmente el engorde. Las categorías de torito y toro son ínfimas en términos de cantidad de cabezas faenadas, de ahí a que sean tan sensibles ante leves variaciones.

Faena por categoría – julio 2018 (Chaco)

Al desagregar por categoría, se observa que respecto al año anterior todas ven incrementos, con la excepción de terneras.



Fuente: CONES Chaco en base a SENASA

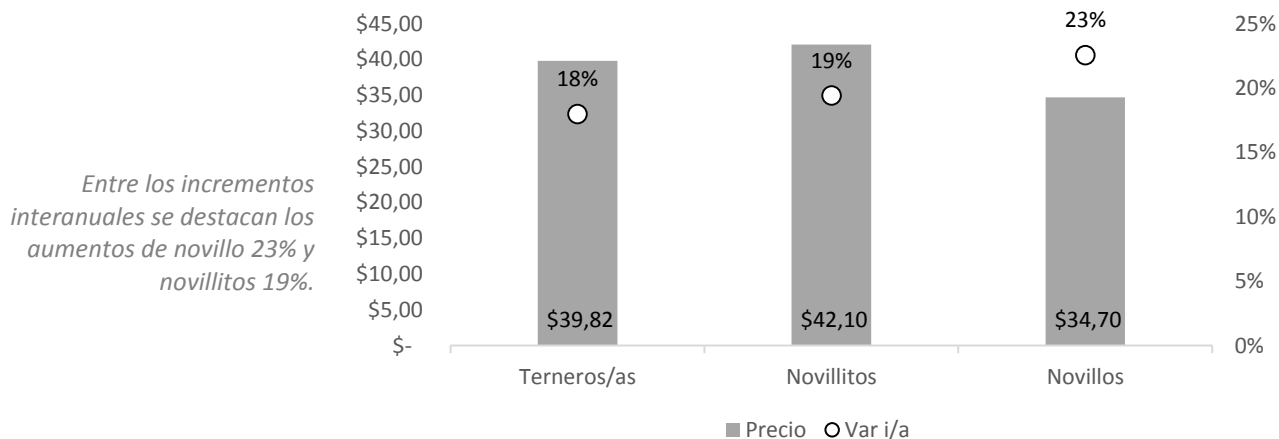
- En cuanto a los ingresos generados por la venta de ganado bovino en la provincia, se presenta en la siguiente tabla los principales departamentos que generaron mayores ingresos durante julio.

Departamento	Ingresos mensuales en pesos
TAPENAGA	\$ 115.821.079,58
ALMIRANTE BROWN	\$ 114.789.894,28
LIBERTADOR GENERAL SAN MARTIN	\$ 75.948.077,67
GENERAL GUEMES	\$ 49.633.369,96
12 DE OCTUBRE	\$ 42.484.635,09

Fuente: CONES Chaco en base a SIO-Carne

- A nivel local, los precios de la categoría que presenta mayor incremento interanual fue la de novillo con 23%. Novillito y ternero/a crecieron un 19% y 18% respectivamente.

Precios y variación interanual de ganado bovino por categoría – julio 2018 (Chaco, Villa Angela)



Fuente: Elaboración propia en base a Tradición Ganadera

Cereales y oleaginosas

Argentina

- La evolución de precios de las principales oleaginosas y del trigo se presentan en la tabla siguiente.

Valores de mercado promedio mensuales (FAS Teóricos Acumulados a la fecha (en \$/Tn).

FECHA	Trigo pan	Maíz	Girasol	Soja	Aceite de girasol crudo	Aceite de soja crudo
Ene-18	\$3.124	\$2.860	\$5.740	\$5.187	\$14.220	\$10.491
Feb-18	\$3.457	\$3.227	\$6.050	\$5.952	\$14.730	\$10.817
Mar-18	\$3.971	\$3.511	\$6.217	\$6.251	\$15.054	\$11.057
Abr-18	\$4.320	\$3.569	\$6.452	\$6.516	\$15.176	\$11.228
May-18	\$5.880	\$4.198	\$7.650	\$7.526	\$17.556	\$12.550
Jun-18	\$6.673	\$4.168	\$8.338	\$7.650	\$19.033	\$13.317
Jul-18	\$6.292	\$4.179	\$8.714	\$7.806	\$19.925	\$13.596

Fuente: CONES Chaco en base a datos de Ministerio de Agroindustria de la Nación

Local

- Durante julio 2018, soja y maíz fueron los productos más comercializados. Respecto al año anterior crecieron un 41% y 32% ambos.
- En términos de los ingresos generados, soja y maíz produjeron aproximadamente 20 y 12 millones respectivamente.
- Los precios promedio a los que se pactaron las operaciones fueron para soja y maíz un 21% y 5% superiores al año anterior.
- Trigo tuvo un aumento de 114% de volumen comercializado (15 mil Tn) y su precio un 72% (u\$s 201,15).

Julio 2018 – Principales Commodities comercializados Chaco

	Volumen (en TN)	Variación i/a	Precio promedio (en u\$s)	Variación i/a	Ingreso en u\$s	Variación i/a
SOJA	117.064	-41%	\$ 266,99	21%	\$ 20.945.436	-46%
MAIZ	105.671	-32%	\$ 144,17	5%	\$ 12.343.179	-22%
GIRASOL	27.603	50%	\$ 268,03	-3%	\$ 4.833.594	48%
TRIGO PAN	15.727	114%	\$ 201,15	72%	\$ 3.121.711	269%
SORGO	4490	-32%	\$ 129,69	-25%	\$ 588.686	-48%
Total	192.111				\$ 41.832.606	

Fuente: CONES Chaco en base a datos de Sio granos y Banco Central de la República Argentina.

- Las diez localidades chaqueñas que generaron mayores niveles de facturación en función del total de operaciones de acuerdo al origen de la operación corresponden a la zona del centro y sud oeste chaqueño.

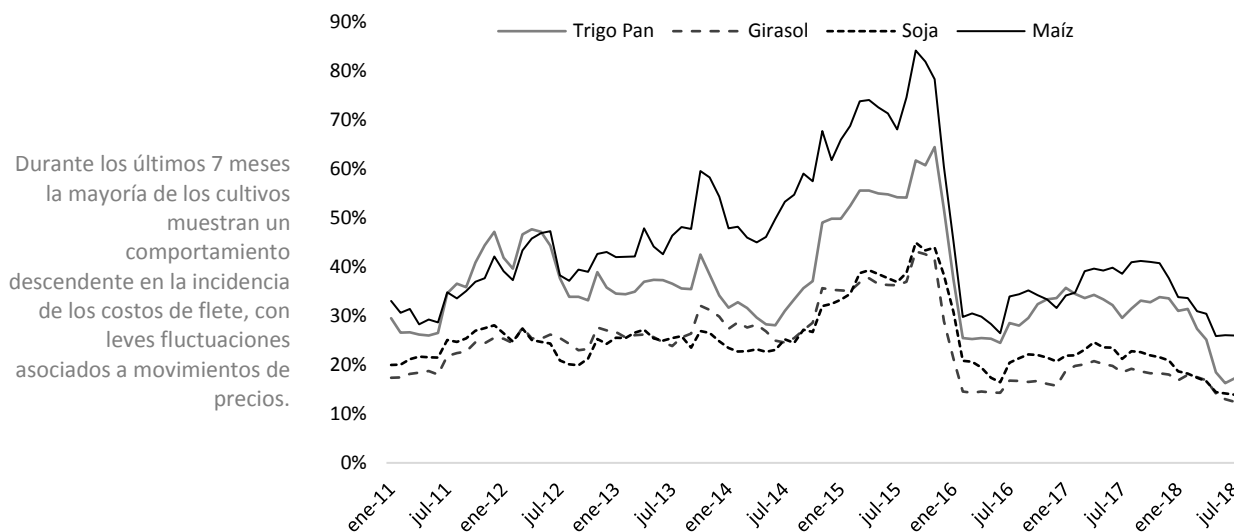
Localidad	Ingresos enero-julio 2018 en u\$s
CHARATA	\$72.794.364,50
TRES ISLETAS	\$28.934.409,35
GENERAL PINEDO	\$27.874.145,88
PAMPA DEL INFIERNO	\$27.786.830,68
CAMPO LARGO	\$25.391.922,50
PRESIDENCIA ROQUE SAENZ PEÑA	\$19.205.168,98
GANCEDO	\$16.675.749,39
LAS BREÑAS	\$15.391.790,56
VILLA ANGELA	\$15.080.219,91
HERMOSO CAMPO	\$14.175.097,72

Fuente: CONES Chaco en base a datos de Sio granos y Banco Central de la República Argentina.

Fletes y Logística

- A continuación, se presenta el impacto de costo de fletes sobre valor de la producción cultivos seleccionados.
 - Los cálculos de incidencia se realizan para obtener idea del peso del costo del flete para los distintos productos, utilizando los precios FAS⁴ por tonelada. Por esta razón, el mismo costo por tonelada de flete hace variar la incidencia por cultivo, al tomarse los diferentes precios de venta de cada uno.
 - En este caso se presenta para 800 Km por considerarse la distancia aproximada entre el sudoeste chaqueño y Rosario.

Evolución de la incidencia del costo de flete por cultivo



Fuente: CONES Chaco en base a datos de Ministerio de Agroindustria; Anexo tarifa de referencia transporte de cereales y oleaginosas al 01/02/18 – FADEEAC

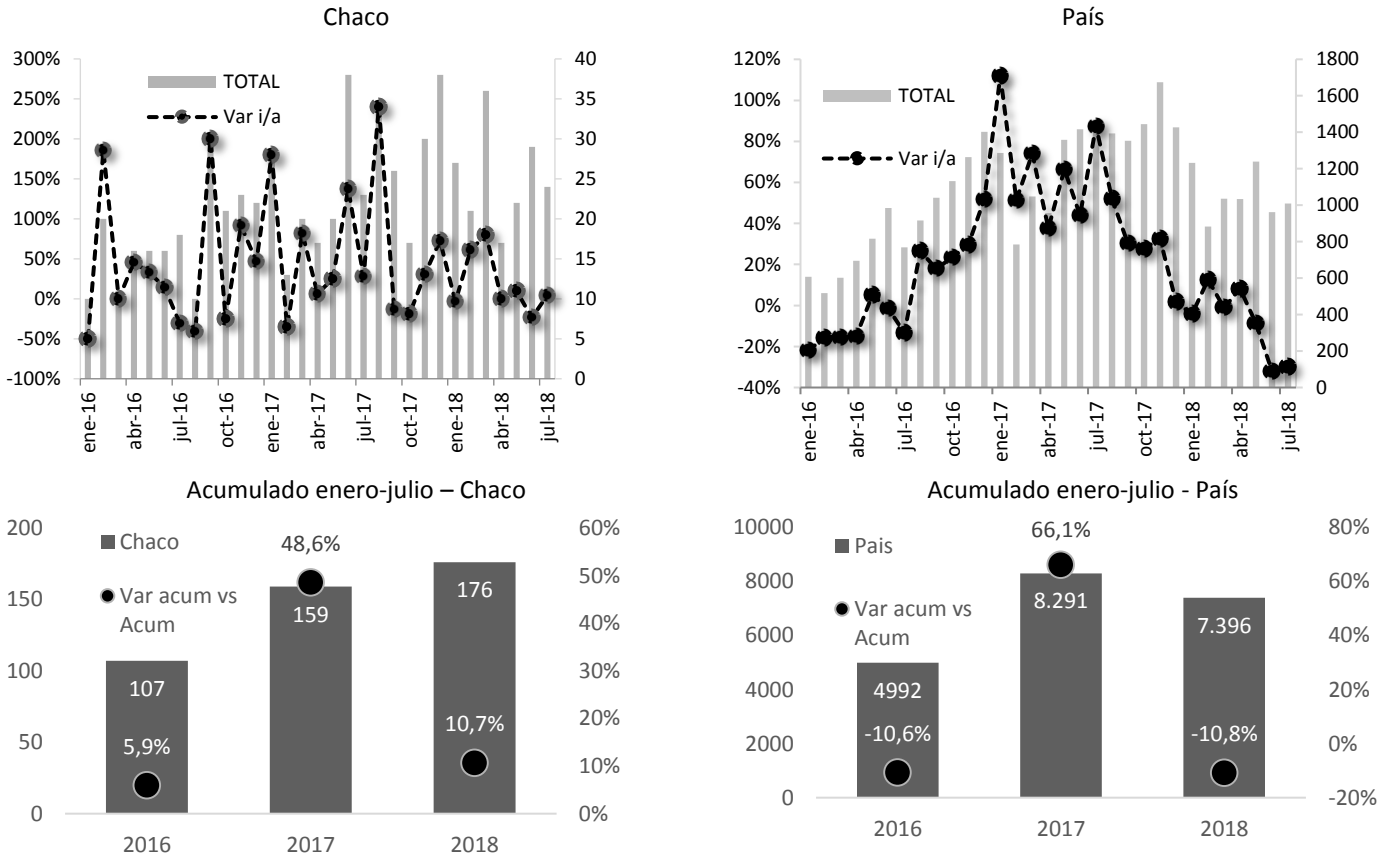
- Dentro de los cereales y oleaginosas el flete, considerando una distancia de 800 km, *girasol* y *soja* (14%) son los que mejor absorben estos costos debido a mejores precios, mientras en *trigo* y sobre todo *maíz* el costo es muy significativo (17% y 26% respectivamente), si bien la mejora en los precios de estos ha contribuido a que esta incidencia se reduzca significativamente.

⁴ F.A.S. siglas en inglés de “free alongside ship” o libre de gastos al costado del buque, quita costos asociados al embarque e impuestos distorsivos, como ser las “retenciones a la exportación”.

Inversión en maquinaria

- Dentro de los bienes registrables en el marco del Registro de Propiedad Automotor se encuentran las maquinarias. Los datos presentados por la Dirección Nacional del RPA no discrimina por tipo de maquinaria. Es importante que la clasificación está vinculada a inversiones, no a consumo, y contempla principalmente maquinarias agrícolas, de la construcción y de la industria.
 - En los siguientes gráficos se resumen algunos hechos estilizados y la dinámica cíclica reciente de inversiones en maquinarias registrables.
 - La volatilidad mucho más marcada en el caso de la provincia se presenta en esta oportunidad aumentada por los bajos valores absolutos. En todos los casos, los nuevos registros no superan las 40 máquinas en términos mensuales, y julio no es la excepción.
 - A nivel país, se alcanzaron 962 nuevas máquinas registradas en julio, lo que representa una disminución del 30% interanual. Con una clara tendencia bajista.
 - A nivel acumulado enero-julio, el Chaco presenta una variación interanual del 10% (159 máquinas en 2017 vs 176 en 2018). A nivel país, se observa lo contrario. En términos interanuales la caída acumulada es del 10%.

Maquinarias. Nuevas Registraciones. Totales y variaciones interanuales



Fuente. Elaboración propia en base a datos de la Dirección Nacional de Registro de Propiedad Automotor.