

Fecha de Publicación: 04/08/2020

Contenidos:

1. **Algodón.** Mercado mundial, nacional y local.
2. **Carne.** Mercado mundial, nacional y local.
3. **Cereales y oleaginosas.** Mercado nacional y local.
4. **Fletes y logística.** Costos e incidencia.
5. **Información adicional.** Inversión en maquinarias.

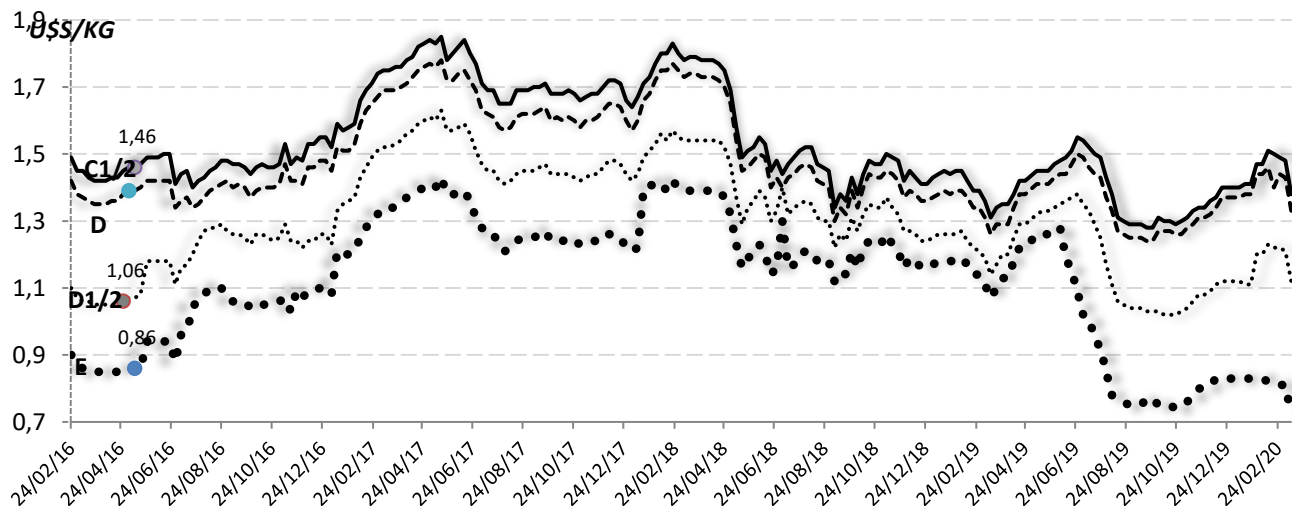
Algodón

Nacional

- Los valores para fibra **grado C1/2** (condiciones CAA¹) se ubican en US\$1,38+ IVA por Kg. y US\$1,33+ IVA por Kg. para la de **grado D**.
- La **calidad D1/2** cotiza de acuerdo a valores Cámara en US\$ 1,12+ IVA por Kg. mientras que la de **grado E** se ubica en US\$ 0,72+ IVA por Kg.
- Las cotizaciones para el **mercado de exportación**² (Embarques diciembre 2019 – agosto 2020) presentan valores de referencia de US\$57 Cts./ Lb. para fibra **grado C1/2** y US\$53 Cts./ Lb. para la de **grado D**.
- La última actualización de la serie de datos es del 11 de marzo.

Cotizaciones Mercado interno de fibra de algodón.

Patrones oficiales y grados intermedios. Precios en U\$S/Kg. IVA Neto Contado en Buenos Aires



Fuente: CONES CHACO en base a datos de la CAA.

¹Camara algodонера argentina (CAA). Cotizaciones mercado interno - fibra de algodón. Patrones oficiales argentinos y grados intermedios. Buenos Aires.

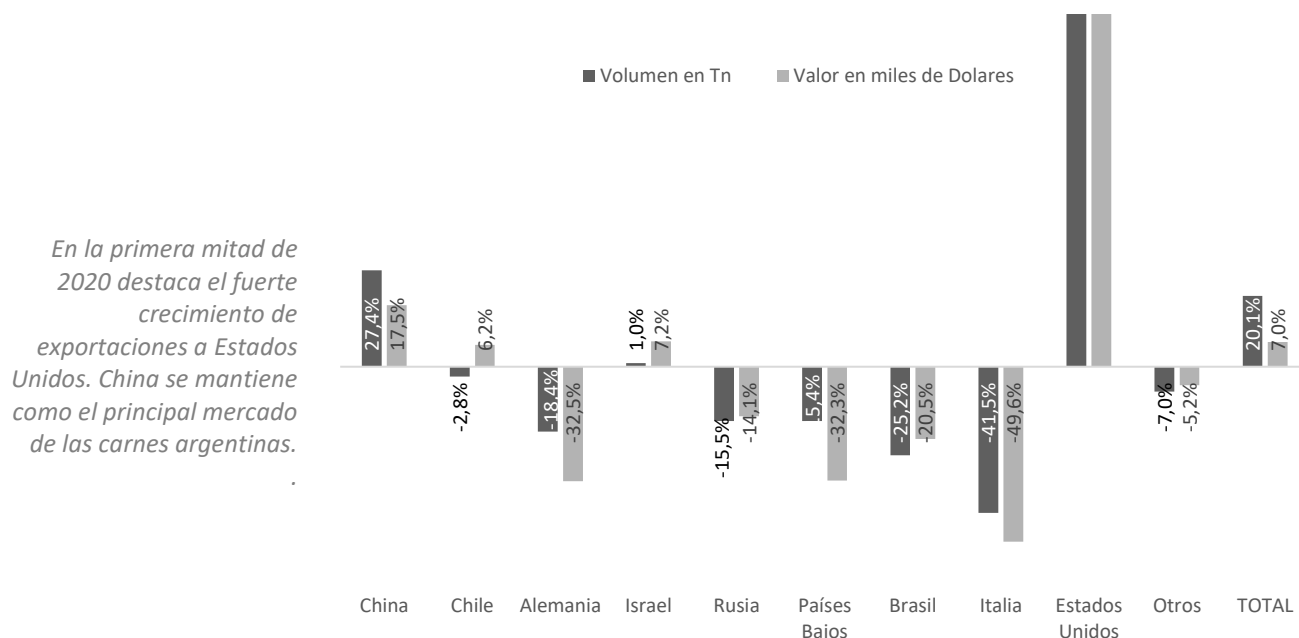
²Camara algodонера argentina (CAA). Cotizaciones mercado externo - fibra de algodón. Patrones oficiales argentinos y grados intermedios. Cotizaciones FOB Buenos Aires; pago contra embarque. Buenos Aires.

Carne

Exportaciones

- Durante la primera mitad de 2020, **China** se ha posicionado como el principal demandante de carne vacuna argentina con el 76% del total de las exportaciones. Viene creciendo en un 27% y 132% interanual en términos de volumen e ingreso generado en dólares, respectivamente. Esto representa 209 mil Tn de carne por un valor de u\$s 848 millones en lo que va del año.
- El volumen exportado a **Alemania** disminuyó respecto al año anterior en un 18%. En facturación representa el segundo mercado más importante con u\$s 87 millones generados.
- **Países Bajos** aportó en ventas por más de u\$s 46 millones esto es un 32% menos que el año anterior.
- Las ventas a **Rusia** alcanzaron las 5 mil Tn exportadas hasta noviembre, un 15% menos que el año anterior. Los ingresos generados rondan los u\$s 19 millones lo que representa un 14% menos que el año anterior.
- Estados Unidos vio en esta primera mitad del año un muy fuerte incremento en sus compras de carne argentina, colocándose como el 5° mercado más importante en volumen con 8 mil Tn., y el 6° en ingresos generados con casi u\$s 40 millones.
- Respecto a los países limítrofes, **Chile** es el segundo comprador de carne argentina en términos de volumen con casi 13 mil Tn., lo que representó ingresos por u\$s 82 millones.

Variación interanual de exportaciones de carne por países en volumen por toneladas y en miles de dólares – enero-junio 2020

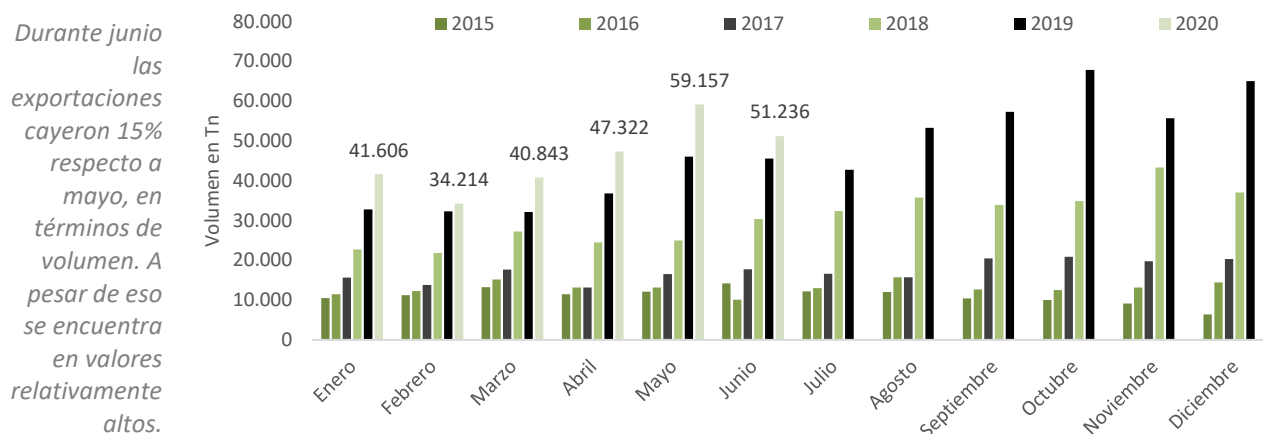


Fuente: CONES Chaco en base a IPCVA

- En junio 2020, según lo publicado por el IPCVA³, el *precio promedio* de las exportaciones fue *significativamente inferior* (24,5%) al observado el mismo mes del año anterior, y un 2,2% inferior si se compara contra mayo. El *volumen acumulado* hasta junio de las exportaciones creció un 21% y los *ingresos* en dólares crecieron un 8% respecto a lo observado hasta el mismo mes de 2019.
- **En total** se exportaron, *durante junio*, 51.236 toneladas de carne por un valor de u\$s 216 millones.

³ Informe Mensual de Exportaciones de Carne Vacuna – junio 2020 - IPCVA

Total de exportaciones mensuales de carne en volumen por toneladas – Año 2015-2020

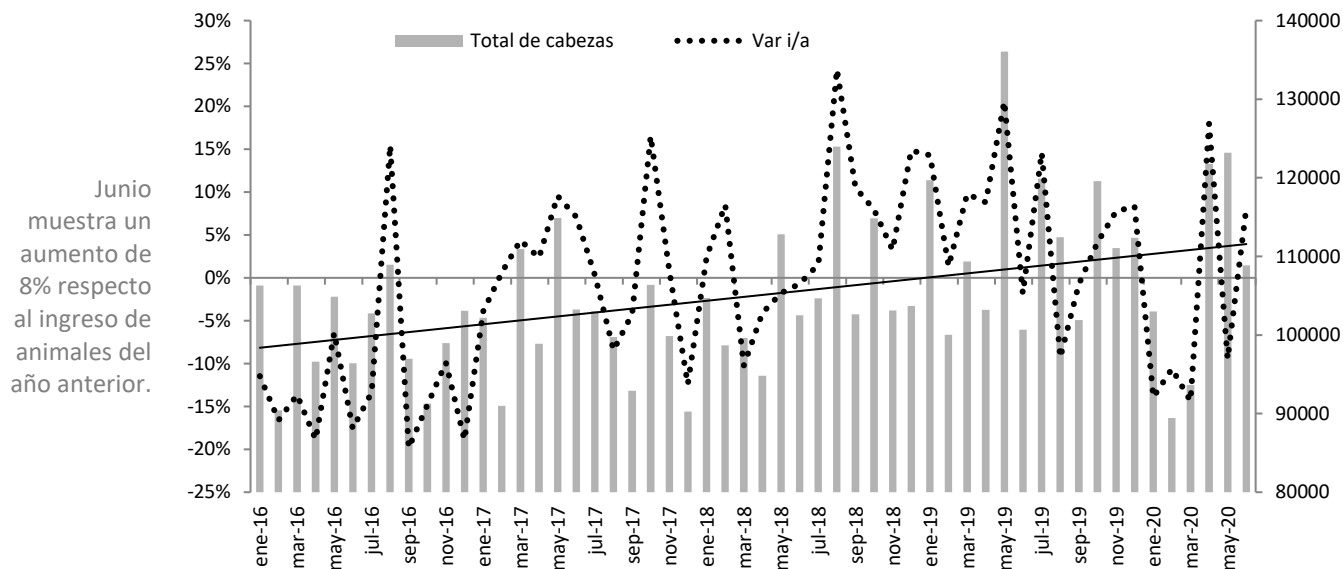


Fuente: CONES Chaco en base a IPCVA

Nacional

- En el mes de junio ingresaron 108.880 cabezas en el mercado de Liniers lo que representa un 8% más respecto al año anterior.

Cantidad y variación interanual de cabezas ingresadas al mercado de Liniers

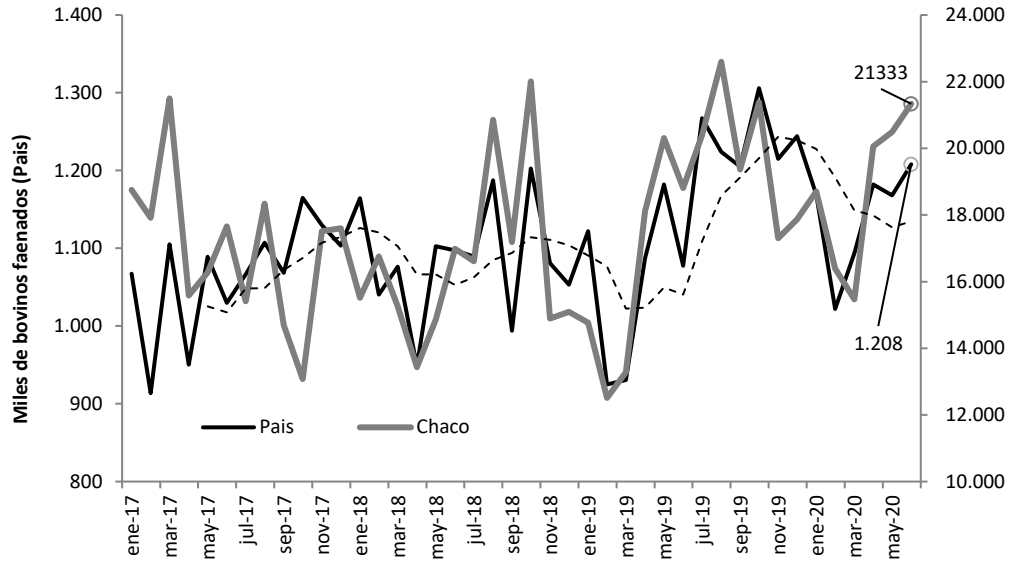


Fuente: CONES Chaco en base Mercado de Liniers

- La faena de bovinos a nivel nacional durante el mes de junio alcanzo los 1.207.864 animales. Esto es un 12% superior que junio de 2019.
- En la Provincia del Chaco durante diciembre se faenaron 21.333 animales. Esto representa un 13% mas que el mismo mes del año anterior.

Faena total de ganado bovino a nivel país y Chaco

Durante junio se faenaron más de un millón de cabezas a nivel nacional, representando un 8% más que el año anterior. En Chaco se faenaron 17.870 cabezas.

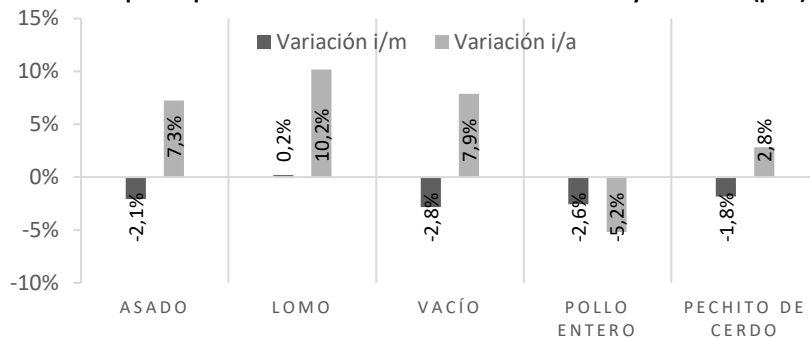


Fuente: CONES Chaco en base a SENASA y Ministerio de Agroindustria

- Observando los precios al consumidor, deflactados por el índice de precios al consumidor (IPC), de algunos cortes de carne se desprende que *en términos interanuales* el lomo, el vacío y el asado tuvieron incrementos de 10%, 7,9% y 7,3% respectivamente. De los productos sustitutos, el cerdo aumento casi un 2,8% en términos reales respecto a un año atrás, mientras el pollo descendió un 5,2%.
- Respecto a mayo, se observan descensos reales en los principales cortes de carne seleccionados y sus sustitutos.

Variación interanual e intermensual del precio promedio al consumidor de cortes de carne y sustitutos (país).

En junio, los precios de los cortes de carne vacuna seleccionados aumentaron hasta un 10% en términos interanuales.

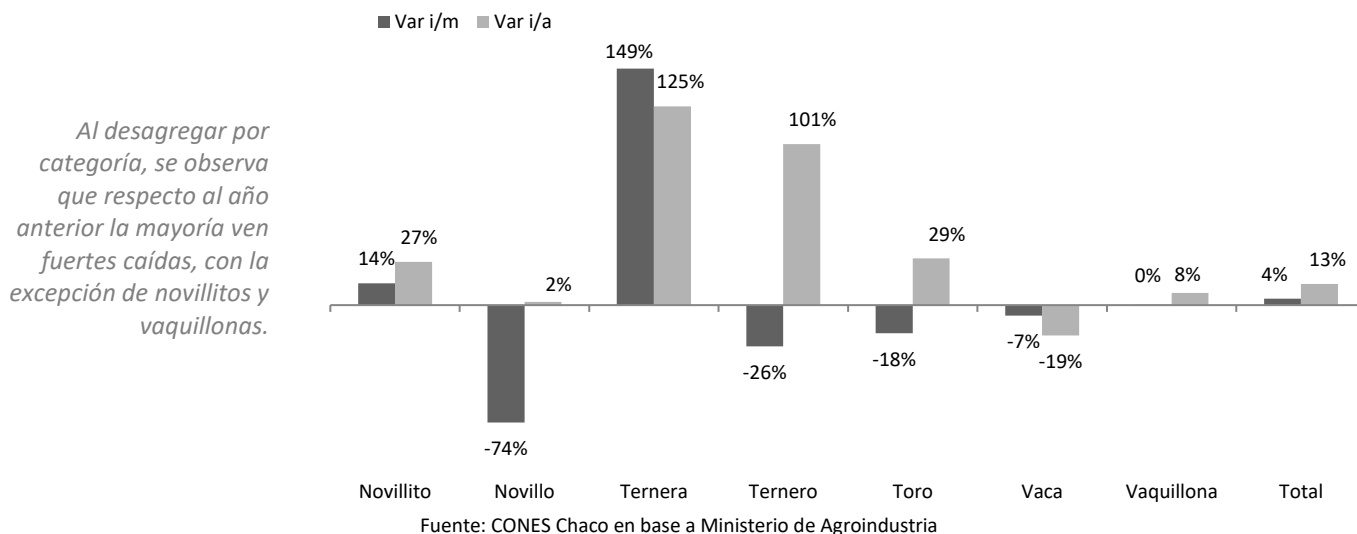


Fuente: CONES Chaco en base a IPCVA deflactado por IPC INDEC.

Local

- Las categorías de bovinos más significativas, en términos de cantidad de cabezas faenadas en la provincia, durante junio son las de novillito (8.328 cabezas) y vaquillona (5.448 cabezas), esto representa un 27% y un 8% más que el año anterior respectivamente. Terneros/as son los de menor faena dado que su destino es principalmente el engorde.

Faena por categoría – Junio 2020 (Chaco)



- En cuanto a los ingresos generados por la venta de ganado bovino en la provincia, se presenta en la siguiente tabla los principales departamentos que generaron mayores ingresos de enero a junio acumulado.

Departamento	Ingresos Acumulados enero-junio (en pesos)	Participacion
TAPENAGA	\$ 1.600.990.053,35	34%
ALMIRANTE BROWN	\$ 415.775.648,40	9%
LIBERTADOR GENERAL SAN MARTIN	\$ 383.615.913,77	8%
MAYOR LUIS J.FONTANA	\$ 264.893.155,28	6%
GENERAL GUEMES	\$ 239.601.905,74	5%
TOTAL PROVINCIAL	\$ 4.713.173.569,42	

Fuente: CONES Chaco en base a SIO-Carne

Cereales y oleaginosas

Argentina

- La evolución de precios de las principales oleaginosas y del trigo se presentan en la tabla siguiente.

Valores de mercado promedio mensuales (FAS Teóricos Acumulados a la fecha (en \$/Tn).

FECHA	Trigo pan	Maíz	Girasol	Soja	Aceite de girasol crudo	Aceite de soja crudo
ene-20	\$ 10.994	\$ 8.881	\$ 18.420	\$ 15.102	\$ 43.533	\$ 32.662
feb-20	\$ 11.892	\$ 8.706	\$ 16.649	\$ 14.585	\$ 39.717	\$ 30.418
mar-20	\$ 12.392	\$ 8.477	\$ 16.408	\$ 13.983	\$ 38.312	\$ 25.378
abr-20	\$ 12.947	\$ 8.180	\$ 17.696	\$ 13.694	\$ 41.406	\$ 25.145
may-20	\$ 13.092	\$ 7.769	\$ 18.415	\$ 13.862	\$ 43.152	\$ 26.219
jun-20	\$ 13.509	\$ 8.130	\$ 20.193	\$ 14.826	\$ 47.753	\$ 29.914

Fuente: CONES Chaco en base a datos de Ministerio de Agroindustria de la Nación

Local

- Durante junio 2020, la soja fue el producto más comercializado en términos de volumen, con más de 201 mil toneladas, seguida por maíz con 116 mil toneladas respectivamente.
- En términos de los ingresos generados, soja y maíz produjeron aproximadamente 30 y 11 millones de dólares respectivamente.
- Los precios promedio a los que se pactaron las operaciones fueron para soja un 1% inferior al año anterior y para maíz 22 % menores.

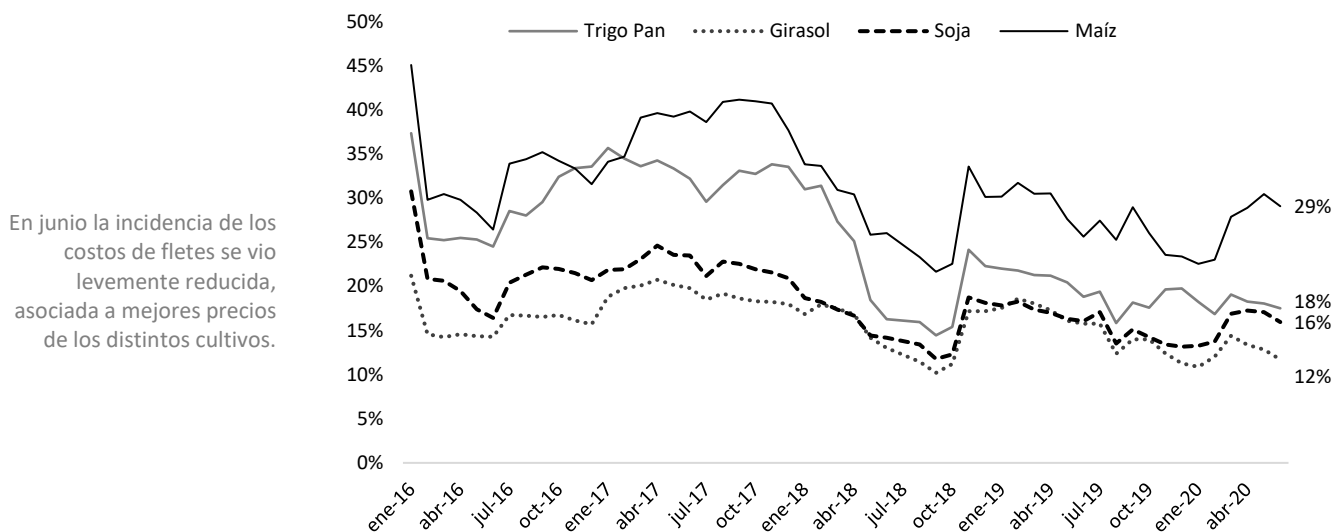
Junio 2020 – Principales Commodities comercializados Chaco						
	Volumen (en TN)	Variación i/a	Precio promedio (en u\$s)	Variación i/a	Ingreso en u\$s	Variación i/a
GIRASOL	13.267	-13%	\$ 233,72	28%	\$ 3.048.668	29%
MAIZ	116.432	-1%	\$ 118,84	-22%	\$ 11.618.966	-23%
SOJA	201.749	32%	\$ 211,18	-1%	\$ 30.199.602	56%
SORGO	14.093	108%	\$ 140,57	-3%	\$ 1.972.384	108%
TRIGO PAN	12.425	51%	\$ 171,22	-9%	\$ 1.950.226	52%
Total	357.966				\$ 48.789.846	

Fuente: CONES Chaco en base a datos de Sio granos y Banco Central de la República Argentina.

Fletes y Logística

- A continuación, se presenta el impacto de costo de fletes sobre valor de la producción cultivos seleccionados.
 - Los cálculos de incidencia se realizan para obtener idea del peso del costo del flete para los distintos productos, utilizando los precios FAS⁴ por tonelada. Por esta razón, el mismo costo por tonelada de flete hace variar la incidencia por cultivo, al tomarse los diferentes precios de venta de cada uno.
 - En este caso se presenta para 800 Km por considerarse la distancia aproximada entre el sudoeste chaqueño y Rosario.

Evolución de la incidencia del costo de flete por cultivo



Fuente: CONES Chaco en base a datos de Ministerio de Agroindustria; Anexo tarifa de referencia transporte de cereales y oleaginosas al 01/02/18 – FADEEAC

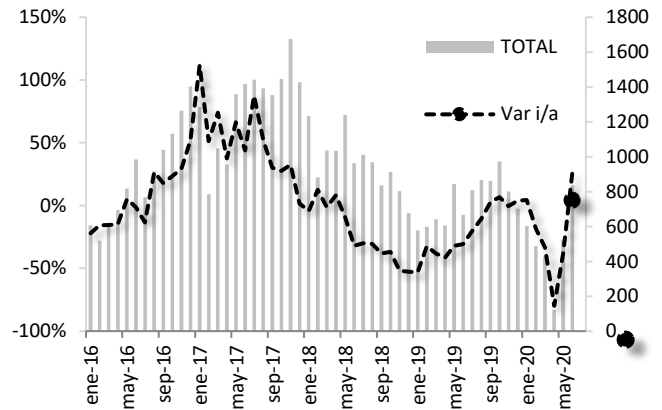
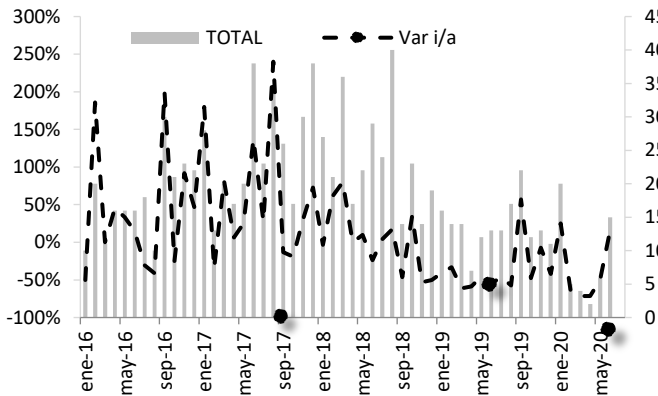
- Los costos asociados al flete, considerando una distancia de 800 km, para los cultivos de cereales y oleaginosas como *girasol*, *soja* y *trigo* son los que mejor absorben estos costos debido a mejores precios (12%, 16% y 18% respectivamente), mientras que para el *maíz* el costo es muy significativo (29% respectivamente), si bien la mejora en los precios de estos ha contribuido a que esta incidencia se reduzca significativamente en el primer caso.

⁴ F.A.S. siglas en inglés de “free along side ship” o libre de gastos al costado del buque, quita costos asociados al embarque e impuestos distorsivos, como ser las “retenciones a la exportación”.

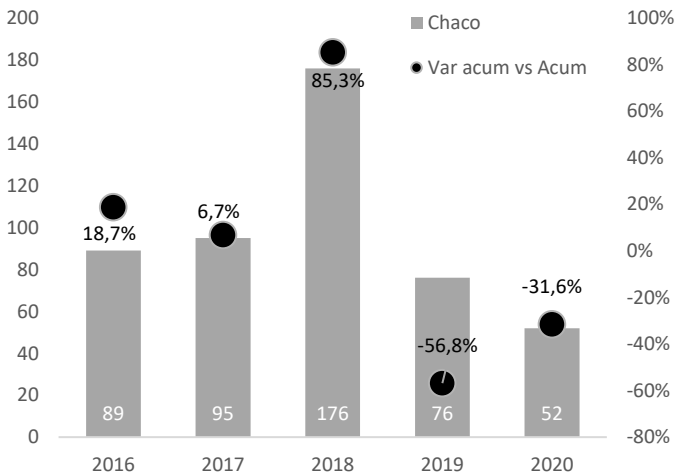
Inversión en maquinaria

- Dentro de los bienes registrables en el marco del Registro de Propiedad Automotor se encuentran las maquinarias. Los datos presentados por la Dirección Nacional del RPA no discrimina por tipo de maquinaria. Es importante que la clasificación está vinculada a inversiones, no a consumo, y contempla principalmente maquinarias agrícolas, de la construcción y de la industria.
 - En los siguientes gráficos se resumen algunos hechos estilizados y la dinámica cíclica reciente de inversiones en maquinarias registrables.
 - La volatilidad mucho más marcada en el caso de la provincia se presenta en esta oportunidad aumentada por los bajos valores absolutos. En todos los casos, los nuevos registros no superan las 40 máquinas en términos mensuales, y junio no es la excepción, con apenas 15 unidades.
 - A nivel país, se alcanzaron 837 nuevas máquinas registradas en junio, lo que representa un aumento del 25% interanual, aunque un fuerte repunte en los últimos dos meses.
 - A nivel acumulado en el año, el Chaco presenta una variación interanual del -31% (52 máquinas en 2020 contra 76 en 2019). A nivel país, se observa también una disminución, en términos interanuales la caída hasta acumulada en el año fue del 23%.

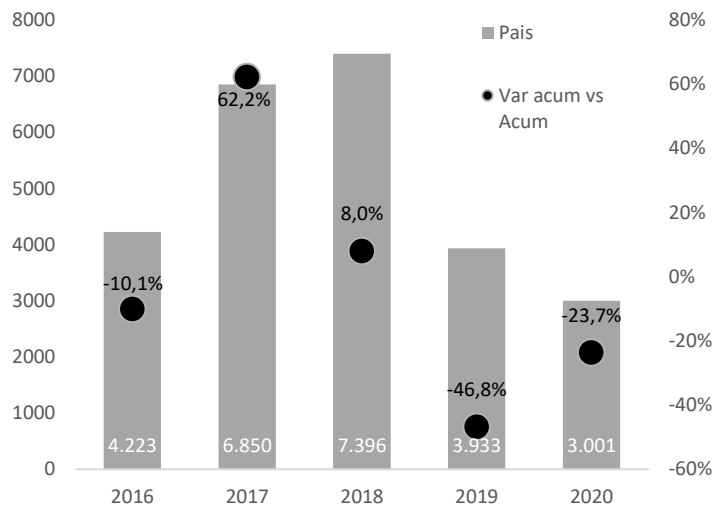
Maquinarias. Nuevas Registraciones. Totales y variaciones interanuales
Chaco País



Acumulado enero-junio – Chaco



Acumulado enero-junio - País



Fuente. Elaboración propia en base a datos de la Dirección Nacional de Registro de Propiedad Automotor.