

Fecha de Publicación: 12/04/18

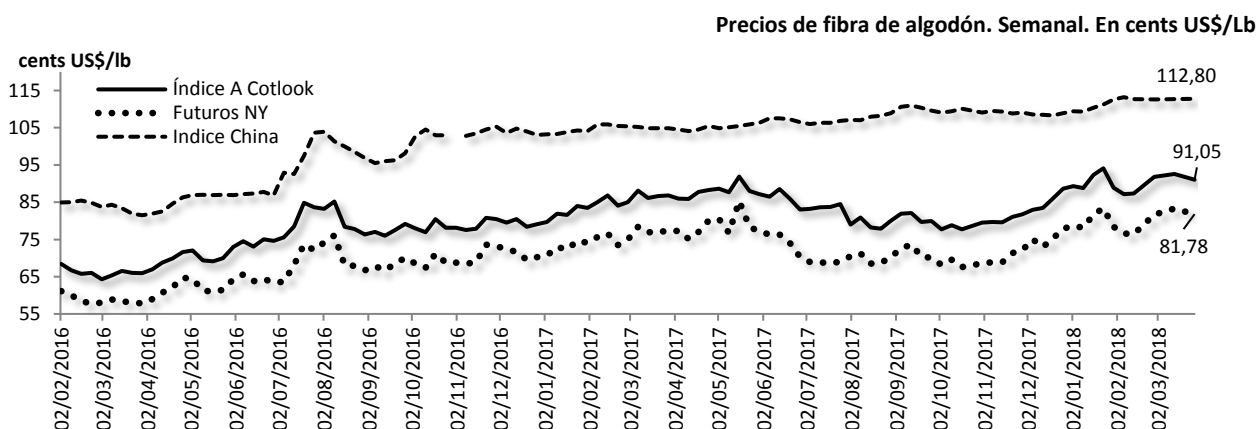
Contenidos:

1. **Algodón.** Mercado mundial, nacional y local.
2. **Carne.** Mercado mundial, nacional y local.
3. **Cereales y oleaginosas.** Mercado nacional y local.
4. **Fletes y logística.** Costos e incidencia.
5. **Información adicional.** Inversión en maquinarias.

Algodón

Mundo

- El valor actual del Índice A **Cotlook** es de 91,05 ctvs. US\$/lb. El índice A de Cotlook se comporta de manera similar a Futuro de NY en términos de dinámica.
- Los Contratos cercanos¹ de **Futuros de NY** se posicionan en 81,78 ctvs. US\$/lb.
- La cotización del Índice de algodón **chino** se posicionó en los 112,80 ctvs. US\$/lb.



Fuente: CONES Chaco en base a datos de ICAC "Cotton this week".

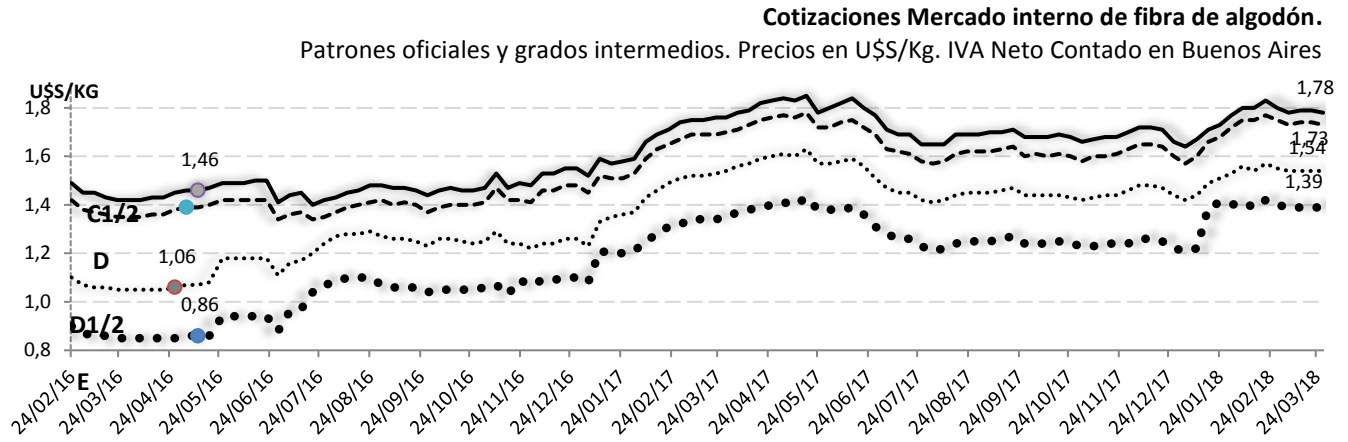
Nacional

- Los valores para fibra **grado C1/2** (condiciones CAA²) se ubican en US\$1,78+ IVA por Kg. y US\$1,73+ IVA por Kg. para la de **grado D**.
- La **calidad D1/2** cotiza de acuerdo a valores Cámara en US\$ 1,54+ IVA por Kg. mientras que la de **grado E** se ubica en US\$ 1,39+ IVA por Kg.
- Las cotizaciones para el **mercado de exportación**³ (Embarques Marzo - Agosto 2017) presentan valores de referencia de US\$76 Cts./ Lb. para fibra **grado C1/2** y US\$73 Cts./ Lb. para la de **grado D**.

¹ Contrato con fecha de liquidación más próxima, valores tomados al cierre del día previo a la publicación.

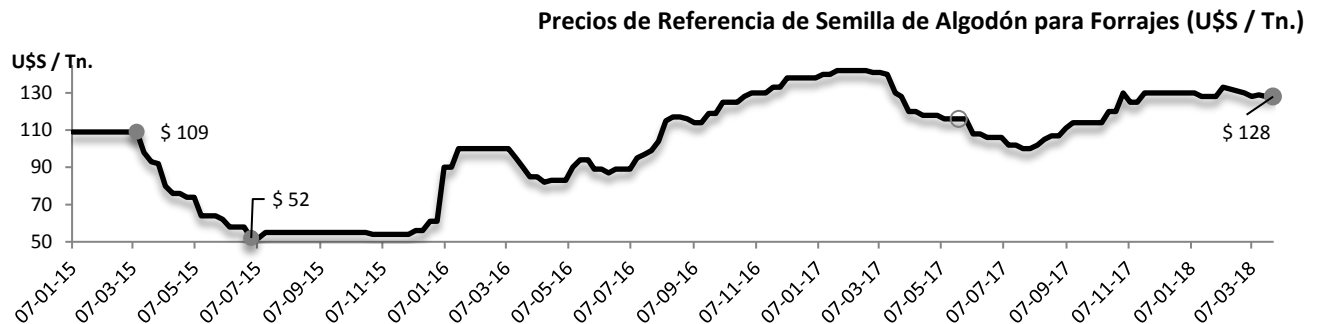
² Camara algodонера argentina (CAA). Cotizaciones mercado interno - fibra de algodón. Patrones oficiales argentinos y grados intermedios. Buenos Aires.

³ Camara algodонера argentina (CAA). Cotizaciones mercado externo - fibra de algodón. Patrones oficiales argentinos y grados intermedios. Cotizaciones FOB Buenos Aires; pago contra embarque. Buenos Aires.



Fuente: CONES CHACO en base a datos de la CAA.

- **Precios de referencia "Futuro"**, de acuerdo a Patrones Oficiales Argentinos, micronaire: mínimo 3.5 / máximo 4.9 – Cotizaciones FOB Buenos Aires - Pago contra embarque. Cotización entrega octubre 2017 para FIBRA Grado "D" U\$S1,54 por Kg.
- La **semilla** para la **industria aceitera** cotiza en u\$s 128 + IVA por Tn., mientras que la destinada a **forraje** se ubica alrededor de los US\$128+IVA por Tn.



Fuente: CONES CHACO en base a datos de la CAA.

Local

- De acuerdo a lo publicado por el Ministerio de Agroindustria en su Boletín Algodonero:
 - En la provincia del **Chaco**, la recolección de los primeros campos se encuentra próxima las 32.400 has con un rendimiento promedio que supera los 1.700 kg/ha y una producción que ubica por encima de las 55.800 tn.
 - Por su parte, en el norte de la provincia de **Santa Fe** se llevan cosechadas cerca 7.300 has con un rinde promedio de 2.000 kg/ha aproximadamente y una producción de algo más de 14.400 tn.
 - En cuanto a la provincia de **Santiago del Estero**, se puede mencionar que en el oeste provincial se comenzaron a cosechar aquellos lotes que fueron sembrados más temprano. La zafra ronda las 14.400 has, su rendimiento promedio se ubica en los 3.900 kg/ha y su producción es algo más de 57.300 tn aproximadamente. En Quimilí el cultivo se encuentra iniciando la madurez en algunos lotes; mientras que en la zona de secano la mayoría se presentan en llenado y apertura de cápsulas.
 - La provincia de **Formosa** presente un avance de cosecha del 40 %, es decir unas 2.600 has recolectadas de las 8.500 sembradas, con un rendimiento promedio de 1.600 kg/ha y una producción cercana a las 4.200 tn.
 - Con buenas condiciones en general el algodón en la provincia de **Salta** (Departamento de Anta) se presenta fenológicamente en estado de pleno capsulado y floración de los lotes que fueron sembrado en última instancia.

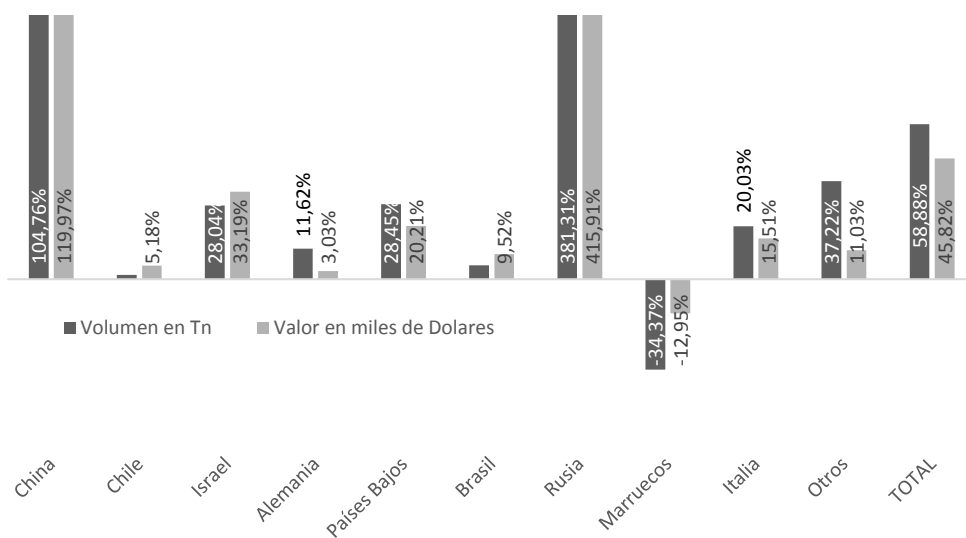
Carne

Exportaciones

- Durante los dos primeros meses de 2018 **China** se ha posicionado como el principal demandante de carne vacuna argentina, visto tanto en volumen como en valor monetario, creciendo en un 104% y 119% interanual respectivamente. Esto representa 22 mil Tn de carne por un valor de u\$s 98 millones en lo que va del año.
- **Israel** es otro destino importante habiendo generado ingresos por u\$s 33 millones, 33% más que el año anterior.
- Los ingresos generados por la exportación a **Alemania** tuvieron un incremento respecto al año anterior en 11%. En facturación representa el segundo mercado mas importante durante en el año con u\$s 38 millones generados.
- **Países Bajos** apporto en enero ventas por más de u\$s 16 millones esto es un 20% superior al año anterior.
- **Rusia** sigue creciendo fuertemente como punto de venta alcanzando los 3,6 mil Tn, exportadas en 2018, un 381% más que el año anterior. Los ingresos generados rondan los u\$s 13,5 millones lo que representa un 415% más que el año anterior.
- Respecto a los países limítrofes, **Chile** es el tercer comprador de carne argentina en términos de volumen con 4 mil Tn en enero. Esto represento ingresos por u\$s 24 millones.

Variación interanual de exportaciones de carne por países en volumen por toneladas y en miles de dólares –enero-febrero 2018

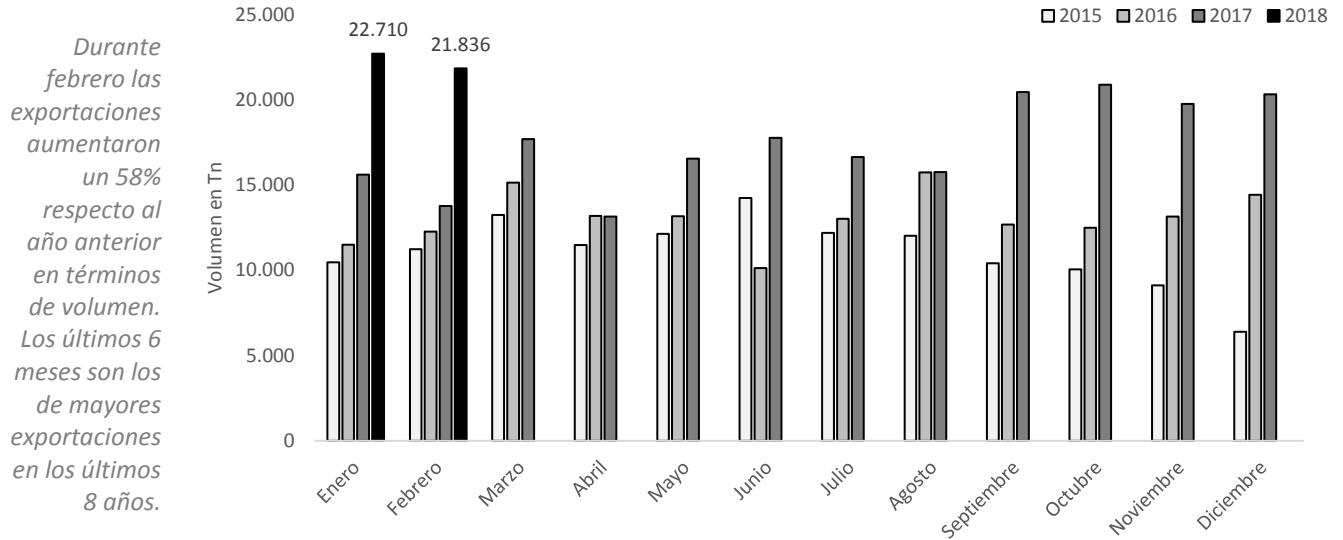
En enero-febrero de 2018 destaca el fuerte crecimiento de exportaciones a China y Rusia, Alemania aumento su demanda, pero los precios de ese mercado disminuyeron haciendo que los ingresos no aumenten en igual proporción. Los países limítrofes mejoraron los precios de compra de carne argentina.



Fuente: CONES Chaco en base a IPCVA

- En febrero de 2018 el *precio promedio* de las exportaciones fue moderadamente inferior (-5,2%), el *volumen* de las exportaciones creció un 58,8% y los *ingresos* crecieron un 45,8% respecto al mismo mes de 2017. De esta forma, el aumento de las cantidades exportadas compensa ampliamente la caída en los precios.
- **En total** se exportaron en el mes de febrero 21.836 toneladas de carne por un valor de u\$s 255 millones. Este valor es levemente inferior al observado en enero del mes anterior, que fue el máximo desde septiembre de 2010. Con respecto al año anterior el incremento es de 58%.

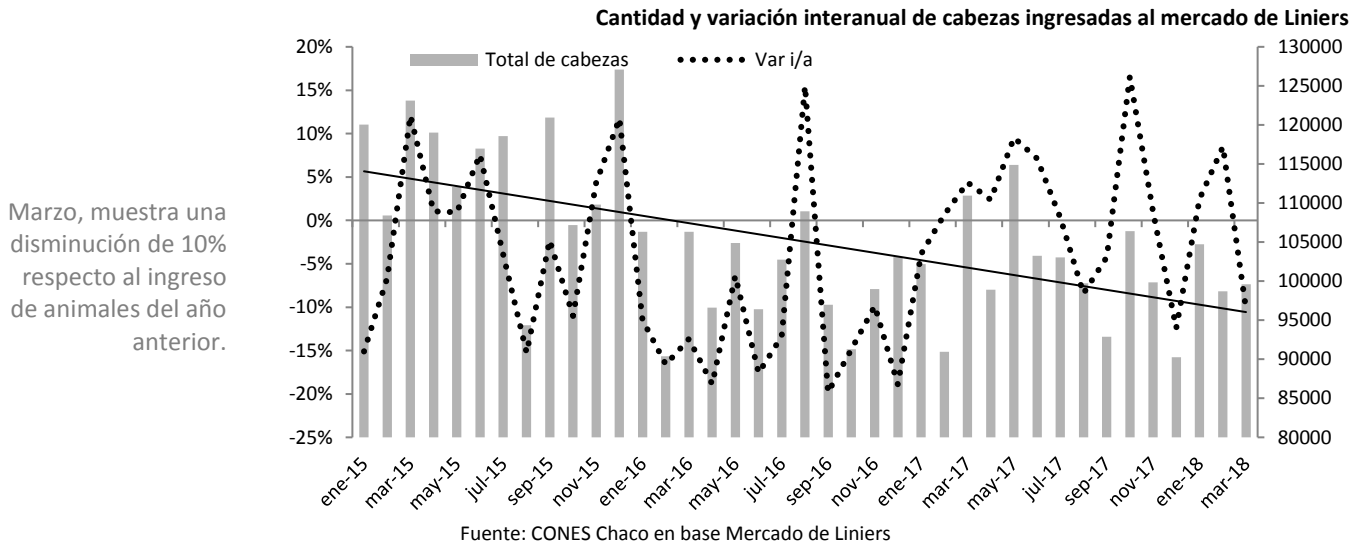
Total de exportaciones mensuales de carne por volumen en toneladas – Año 2015-2018



Fuente: CONES Chaco en base a IPCVA

Nacional

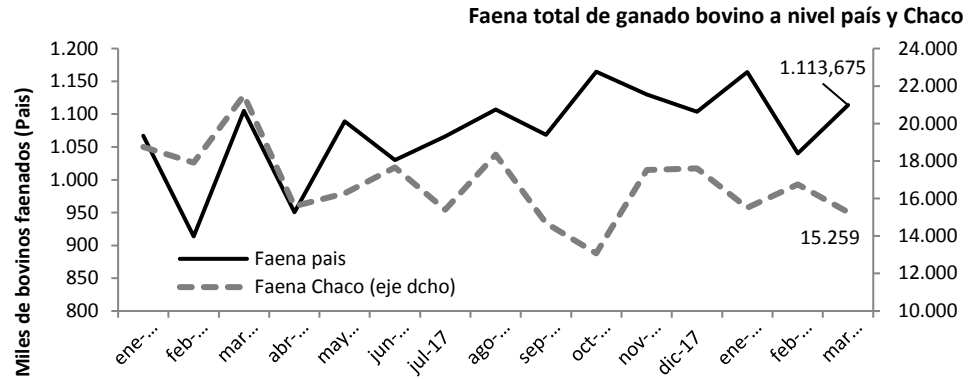
- En el mes de marzo ingresaron 99.608 cabezas en el mercado de Liniers lo que representa un 10% menos respecto al año anterior.



Fuente: CONES Chaco en base Mercado de Liniers

- La faena de bovinos a nivel nacional durante el mes de enero alcanzó los 1.113.675 animales. Esto es un 0,7% superior que marzo de 2017.
- En la Provincia del Chaco durante marzo se faenaron 15.259 animales. Esto representa un 29% menos que el mismo mes del año anterior.

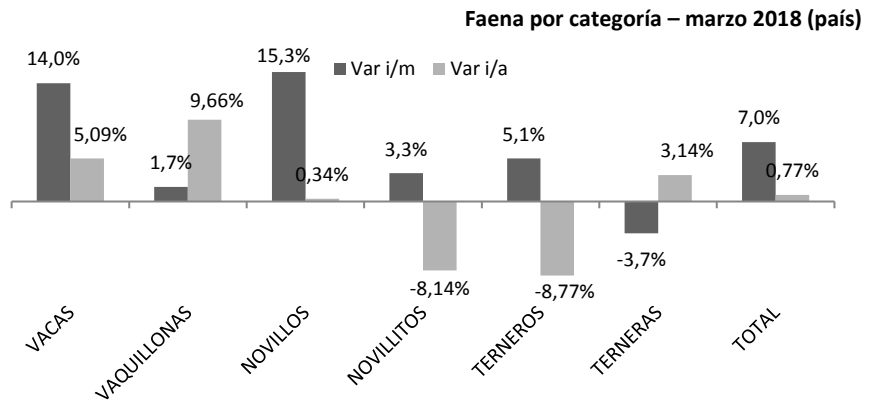
Durante marzo se faenaron más de un millón de cabezas a nivel nacional, representando un 130,7% más que el año anterior. En Chaco se faenaron 15.259 cabezas.



Fuente: CONES Chaco en base a SENASA y Ministerio de Agroindustria

- Las categorías de bovinos más significativas, en términos de cantidad de cabezas faenadas, durante enero son las de novillitos (270 mil cabezas), novillos (279 mil cabezas) y vaquillonas (245 mil cabezas). Terneros/as son los de menor faena dado que su destino es principalmente el engorde.

Al desagregar por categoría, se observa que respecto al año anterior todas ven incrementos, con la excepción de terneras.

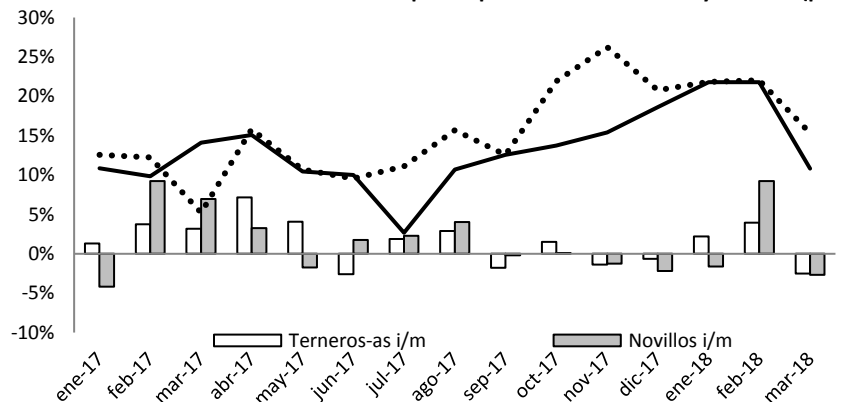


Fuente: CONES Chaco en base a SENASA

- En el último semestre de 2016 los precios de **novillo y terneros** comenzaron a desacelerarse y durante el primer semestre de 2017 tuvieron una dinámica lateralizada. Sin embargo, durante octubre y diciembre en el precio de la ternera se observa una clara aceleración en la dinámica de precios.
- La dinámica interanual mostro una clara tendencia al alza, convergiendo ambas categorías a una tasa de crecimiento del 22% en enero y febrero de 2018. En marzo se aprecia una marcada desaceleración en ambos precios.

La variación interanual del precio del ternero/a comenzó a converger a los niveles de variación del precio del novillo.

Variación interanual e intermensual del precio promedio terneros-as y novillos (país)

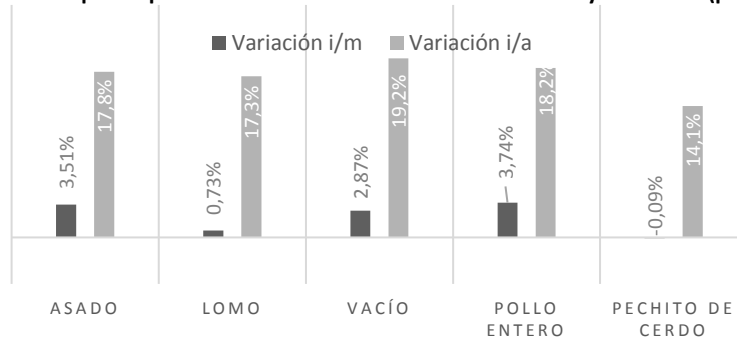


Fuente: CONES Chaco en base entre surcos y corrales.

- Observando los precios al consumidor de los algunos cortes de carne se desprende que *en términos interanuales* el vacío tuvo el mayor incremento, de 19%, el asado y el lomo rondaron él 17%. Los productos sustitutos tuvieron incrementos de 18% para el pollo y 14% para el cerdo respecto a un año atrás.
- Respecto a febrero, de los cortes de carne vacuna, el asado sube lo hace en 3,5% mientras el lomo y el vacío se incrementa lo hacen al 0,7% y 2,8% respectivamente. El pollo aumento su precio en un 3,7%.

Variación interanual e intermensual del precio promedio al consumidor de cortes de carne y sustitutos (país).

En marzo, los precios de los cortes de carne vacuna seleccionados aumentaron por debajo del 20% en términos interanuales. Los cortes sustitutos de cerdo y pollo tuvieron variaciones positivas de 14% y 18% respectivamente.

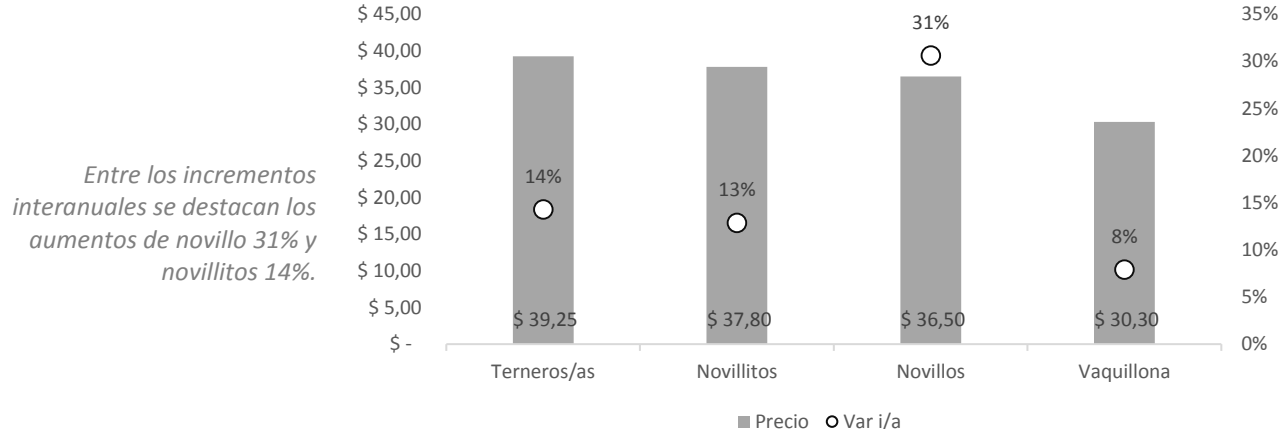


Fuente: CONES Chaco en base a IPCVA.

Local

- A nivel local, los precios de la categoría que presenta mayor incremento interanual fue la de novillo con 31%. Novillo y ternera crecieron un 14% y 13% respectivamente.

Precios y variación interanual de ganado bovino por categoría – marzo 2018 (Chaco, Villa Angela)



Fuente: Elaboración propia en base a Tradición Ganadera

Cereales y oleaginosas

Argentina

- La evolución de precios de las principales oleaginosas y del trigo se presentan en la tabla siguiente.

Valores de mercado promedio mensuales (FAS Teóricos Acumulados a la fecha (en \$/Tn).

FECHA	Trigo pan	Maíz	Girasol	Soja	Aceite de girasol crudo	Aceite de soja crudo
Ago-17	\$3.075	\$2.366	\$5.049	\$4.244	\$12.765	\$9.404
Sep-17	\$2.925	\$2.351	\$5.189	\$4.289	\$13.086	\$9.584
Oct-17	\$2.956	\$2.361	\$5.290	\$4.415	\$13.191	\$9.647
Nov-17	\$2.861	\$2.378	\$5.304	\$4.488	\$13.191	\$9.794
Dic-17	\$2.885	\$2.568	\$5.380	\$4.627	\$13.371	\$9.577
Ene-18	\$3.124	\$2.860	\$5.740	\$5.187	\$14.220	\$10.491
Feb-18	\$3.457	\$3.227	\$6.050	\$5.952	\$14.730	\$10.817
Mar-18	\$3.971	\$3.511	\$6.217	\$6.251	\$15.054	\$11.057

Fuente: CONES Chaco en base a datos de Ministerio de Agroindustria de la Nación

Local

- Durante febrero 2018, girasol y soja fueron los productos más comercializados. Respecto al año anterior crecieron un 13% ambos.
- En términos de los ingresos generados, soja y girasol produjeron aproximadamente 10 y 27 millones respectivamente.

Febrero 2018 – Principales Commodities comercializados Chaco						
	Volumen (en TN)	Variación i/a	Precio promedio (en u\$s)	Variación i/a	Ingreso en u\$s	Variación i/a
Soja	38.702	13%	\$288,37	23%	\$8.452.384	16%
Girasol	60.548	20%	\$287,54	9%	\$11.995.277	27%
Maíz	44.605	-46%	\$167,76	15%	\$5.448.979	87%
Trigo	3.435	-65%	\$189,51	31%	\$668.318	-52%
Sorgo	590	-45%	\$151,61	18%	\$93.541	-6%
Total	192.111				\$41.663.836	

Fuente: CONES Chaco en base a datos de Sio granos y Banco Central de la República Argentina.

- Las diez localidades chaqueñas que generaron mayores niveles de facturación en función del total de operaciones de acuerdo al origen de la operación corresponden a la zona del centro y sud oeste chaqueño.

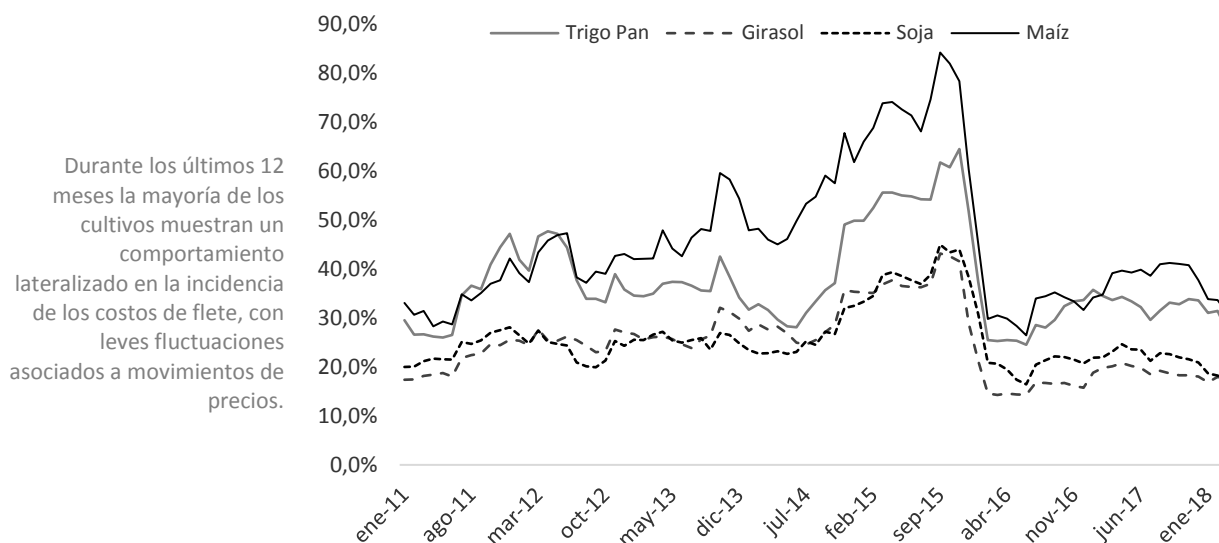
Localidad	Ingresos enero-marzo 2018 en u\$s
Charata	\$34.026.222,62
Tres Isletas	\$20.615.612,52
Pampa del Infierno	\$12.007.536,11
General Pinedo	\$9.469.999,00
Villa Angela	\$9.336.085,95
Presidencia Roque Sáenz Peña	\$6.572.836,05
Avia Terai	\$6.335.839,44
Hermoso Campo	\$6.294.208,74
Corzuela	\$6.179.736,72
Campo Largo	\$4.980.878,14

Fuente: CONES Chaco en base a datos de Sio granos y Banco Central de la República Argentina.

Fletes y Logística

- A continuación, se presenta el impacto de costo de fletes sobre valor de la producción cultivos seleccionados.
 - Los cálculos de incidencia se realizan para obtener idea del peso del costo del flete para los distintos productos, utilizando los precios FAS⁴ por tonelada. Por esta razón, el mismo costo por tonelada de flete hace variar la incidencia por cultivo, al tomarse los diferentes precios de venta de cada uno.
 - En este caso se presenta para 800 Km por considerarse la distancia aproximada entre el sudoeste chaqueño y Rosario.

Evolución de la incidencia del costo de flete por cultivo



Fuente: CONES Chaco en base a datos de Ministerio de Agroindustria; Anexo tarifa de referencia transporte de cereales y oleaginosas al 01/02/18 – FADEEAC

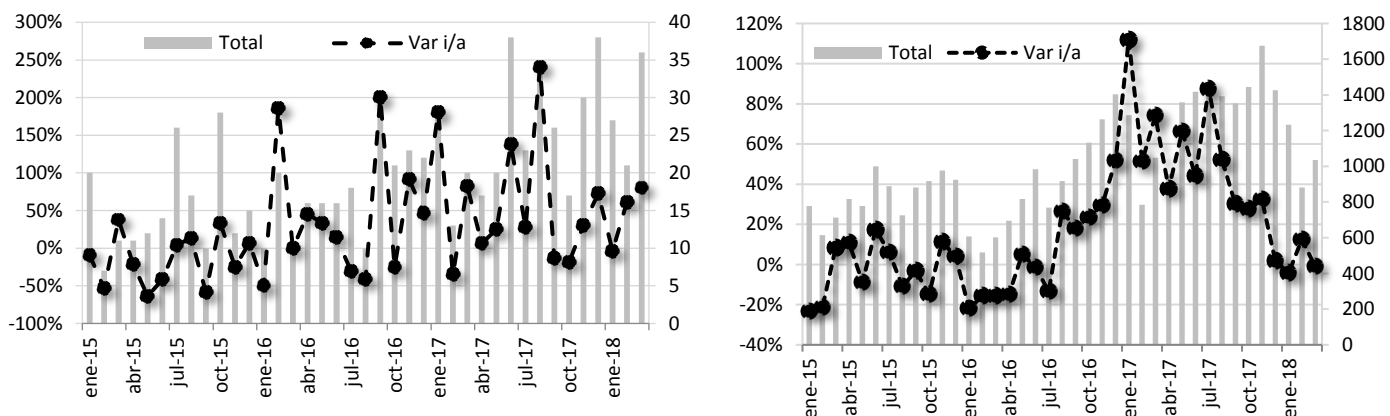
- Dentro de los cereales y oleaginosas el flete, considerando una distancia de 800 km, *girasol* y *soja* (17%) son los que mejor absorben estos costos debido a mejores precios, mientras en *trigo* y sobre todo *maíz* el costo es muy significativo (27% y 30% respectivamente), si bien la mejora en los precios de estos ha contribuido a que esta incidencia se reduzca.

⁴ F.A.S. siglas en inglés de “free alongside ship” o libre de gastos al costado del buque, quita costos asociados al embarque e impuestos distorsivos, como ser las “retenciones a la exportación”.

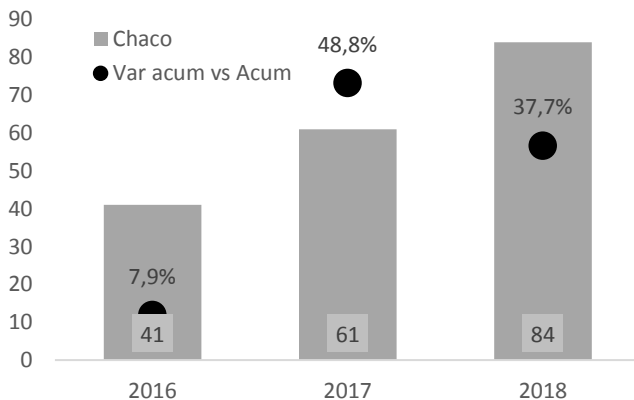
Inversión en maquinaria

- Dentro de los bienes registrables en el marco del Registro de Propiedad Automotor se encuentran las maquinarias. Los datos presentados por la Dirección Nacional del RPA no discrimina por tipo de maquinaria. Es importante que la clasificación está vinculada a inversiones, no a consumo, y contempla principalmente maquinarias agrícolas, de la construcción y de la industria.
 - En los siguientes gráficos se resumen algunos hechos estilizados y la dinámica cíclica reciente de inversiones en maquinarias registrables.
 - La volatilidad mucho más marcada en el caso de la provincia se presenta en esta oportunidad aumentada por los bajos valores absolutos. En todos los casos, los nuevos registros no superan las 40 máquinas en términos mensuales, y marzo no es la excepción. Aunque la tendencia sigue siendo positiva.
 - A nivel país, se alcanzaron 1036 nuevas máquinas registradas en marzo, lo que representa una disminución del 1% interanual.
 - A nivel acumulado enero-marzo, el Chaco presenta una variación interanual del 37% (61 máquinas en 2017 vs 84 en 2018). A nivel país, cualitativamente el comportamiento es similar, aunque menos volátil. En términos interanuales el incremento acumulado es del 1%.

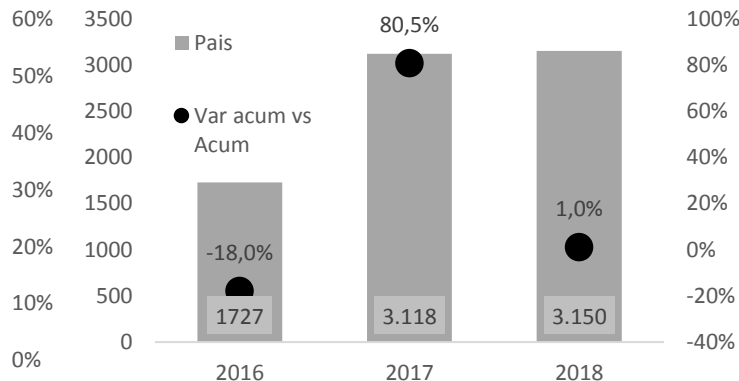
Maquinarias. Nuevas Registraciones. Totales y variaciones interanuales
Chaco País



Acumulado enero-marzo – Chaco



Acumulado enero-marzo - País



Fuente. Elaboración propia en base a datos de la Dirección Nacional de Registro de Propiedad Automotor.