

Fecha de Publicación: 13/11/17

Contenidos:

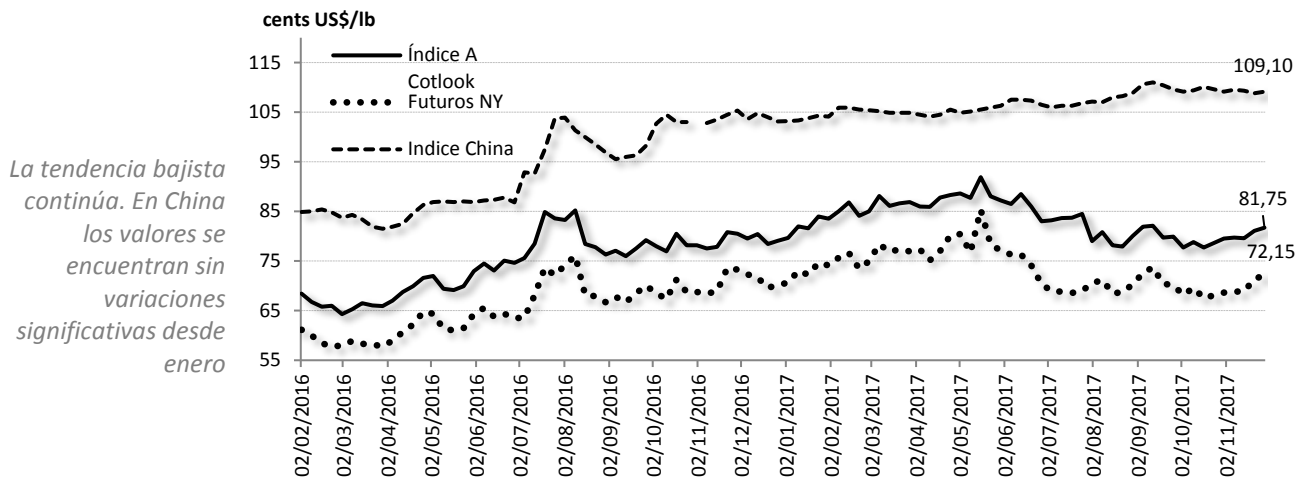
1. **Algodón.** Mercado mundial, nacional y local.
2. **Carne.** Mercado mundial, nacional y local.
3. **Cereales y oleaginosas.** Mercado nacional y local.
4. **Fletes y logística.** Costos e incidencia.
5. **Información adicional.** Inversión en maquinarias.

Algodón

Mundo

- El valor actual del Índice A **Cotlook** es de 81,8 ctvs. US\$/lb. El índice A de Cotlook se comporta de manera similar a Futuro de NY en términos de dinámica.
- Los Contratos cercanos¹ de **Futuros de NY** se posicionan en 72,2 ctvs. US\$/lb.
- La cotización del Índice de algodón **Chino** se posicionó en los 109,1 ctvs. US\$/lb.

Precios de fibra de algodón. Semanal. En cents US\$/Lb



Fuente: CONES Chaco en base a datos de ICAC "Cotton this week".

Nacional

- Los valores para fibra **grado C1/2** (condiciones CAA²) se ubican en US\$1,68+ IVA por Kg. y US\$1,60+ IVA por Kg. para la de **grado D**.
- La **calidad D1/2** cotiza de acuerdo a valores Cámara en US\$ 1,43+ IVA por Kg. mientras que la de **grado E** se ubica en US\$ 1,24+ IVA por Kg.
- Las cotizaciones para el **mercado de exportación**³ (Embarques Marzo a Agosto 2017) presentan valores de referencia de US\$80 Cts./ Lb. para fibra **grado C1/2** y US\$77 Cts./ Lb. para la de **grado D**.

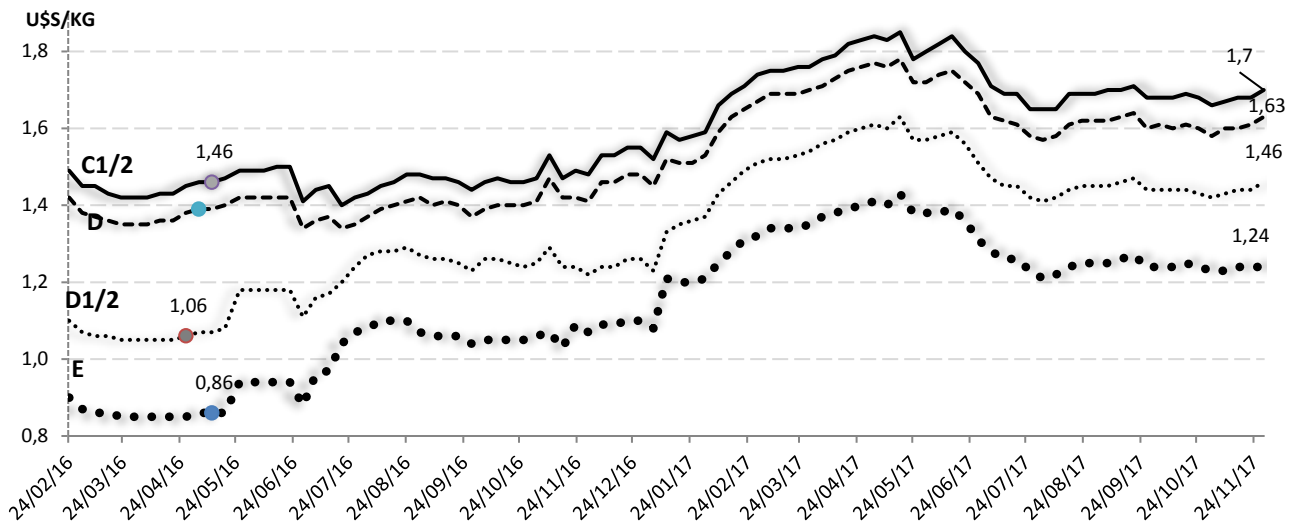
¹ Contrato con fecha de liquidación más próxima, valores tomados al cierre del día previo a la publicación.

² Camara algodонера argentina (CAA). Cotizaciones mercado interno - fibra de algodón. Patrones oficiales argentinos y grados intermedios. Buenos Aires.

³ Camara algodонера argentina (CAA). Cotizaciones mercado externo - fibra de algodón. Patrones oficiales argentinos y grados intermedios. Cotizaciones FOB Buenos Aires; pago contra embarque. Buenos Aires.

Cotizaciones Mercado interno de fibra de algodón.

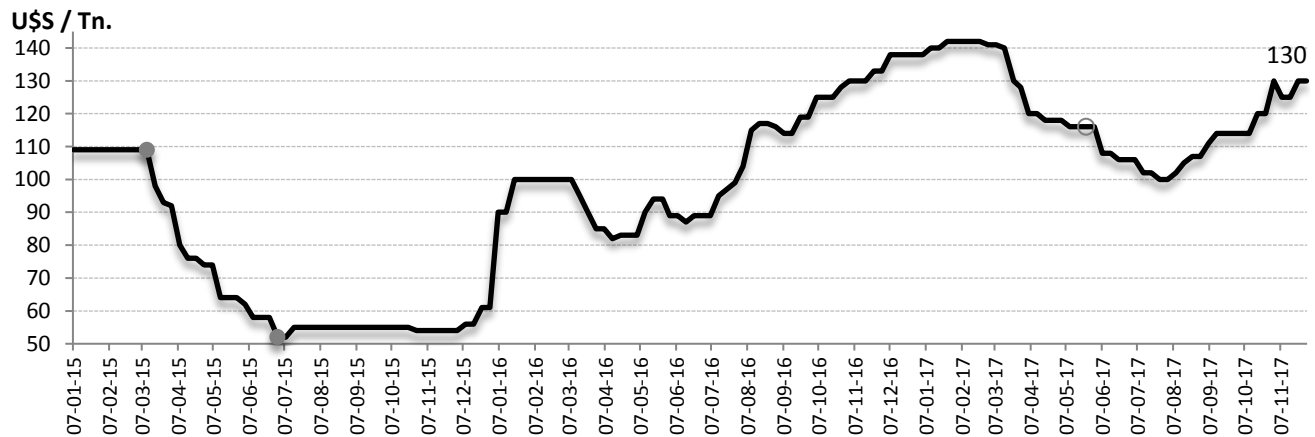
Patrones oficiales y grados intermedios. Precios en U\$S/Kg. IVA Neto Contado en Buenos Aires



Fuente: CONES CHACO en base a datos de la CAA.

- **Precios de referencia "Futuro"**, de acuerdo a Patrones Oficiales Argentinos, micronaire: mínimo 3.5 / máximo 4.9 – Cotizaciones FOB Buenos Aires - Pago contra embarque. Cotización entrega octubre 2017 para FIBRA Grado "D" U\$S1,54 por Kg.
- La **semilla** para la industria aceitera cotiza en u\$S 130 + IVA por Tn., mientras que la destinada a forraje se ubica alrededor de los US\$114+IVA por Tn.

Precios de Referencia de Semilla de Algodón para Forrajes (U\$S / Tn.)



Fuente: CONES CHACO en base a datos de la CAA.

Local

- De acuerdo a lo publicado por el Ministerio de Agroindustria en su Boletín Algodonero:
 - A nivel país se han sembrado, hasta el momento, durante la actual campaña 2017/18 algo más de 198.000 has. (65 % de las 304.480 has de la superficie estimada que se destinaría al cultivo).
 - En la provincia del *Chaco*, la siembra supera las 66.900 has. (62 % de la superficie algodoneira provincial proyectada de 108.060 has). En el ámbito de la delegación Roque Sáenz Peña las labores se vieron retrasadas por la falta de humedad en el perfil. En líneas generales el cultivo presenta buen nacimiento y desarrollo

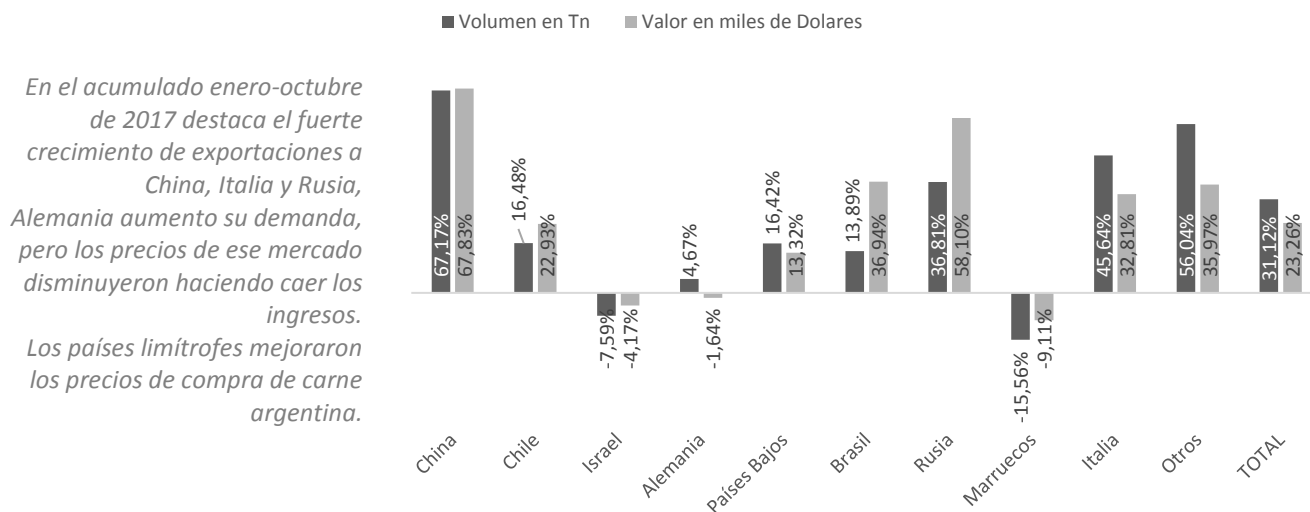
- vegetativo; mientras que, en la zona de influencia de Charata, el cultivo también se encuentra padeciendo la falta de humedad, fenológicamente el algodón se encuentra en estado de inicio de crecimiento vegetativo.
- Por su parte, en la provincia de *Santa Fe*, el avance de siembra ronda las 27.700 has (56% de las 49.500 has. estimadas). Los primeros lotes del norte provincial presentan buena evolución en general, con buen nacimiento, acompañados por las condiciones climáticas y de suelo.
 - En cuanto a la provincia de *Santiago del Estero*, la zona de riego del oeste provincial se encuentra bastante avanzada con muy buen estado en general. El avance alcanza el 71% de la superficie algodonera provincial estimada, es decir algo más de 91.400 has. de las 128.120.
 - El avance de siembra en la provincia de *Formosa* se encuentra en el 60% del área destinada al cultivo, es decir que hasta el momento fueron sembradas 5.100 has de las 8.500 previstas; en tanto que en la provincia de *Corrientes* son 270 las hectáreas sembradas de las 900 estimadas (30% de avance). Asimismo, comenzó la siembra en los primeros lotes de algodón en el Departamento de Anta (bajo riego), provincia de Salta, llegando a superar las 1.400 has. de las 2.600 proyectadas (avance del 55%).
 - En la provincia de Córdoba está próxima a finalizar la siembra de las 900 has. estimadas, hasta el momento se han alcanzado las 870 has (97% del área algodonera provincial). La provincia de San Luis finalizó la siembra de las 4.300 has.

Carne

Exportaciones

- Durante los primeros diez meses del año 2017 **China** se ha posicionado como el principal demandante de carne vacuna argentina, visto tanto en volumen como en valor monetario, creciendo en un 67,2% y 67,8% interanual respectivamente. Esto representa 75.196 Tn de carne por un valor de u\$s 311 millones acumulado entre enero y octubre.
- **Israel** es otro destino importante habiendo generado ingresos por u\$s 110 millones, 4% menos que el año anterior.
- **Alemania**, tuvo una pequeña disminución en los ingresos generados a este destino respecto al año anterior en 1,4%. Sin embargo, sigue siendo el segundo mercado en términos de ingresos con u\$s 221 millones en lo que va del año.
- **Países Bajos** aportó en el año ventas por más de u\$s 98 millones esto es un 13% adicional al año anterior.
- **Italia** aumento notoriamente su demanda comprando un 46% más en volumen que el año anterior. Este destino generó ingresos por u\$s 42 millones esto es casi un 30% por encima del año anterior.
- **Rusia** sigue creciendo fuertemente como punto de venta alcanzando los 4 mil Tn, exportadas, un 36% más que el año anterior. Los ingresos generados rondan los u\$s 16 millones lo que representa un 73% adicional.
- A diferencia de meses anteriores, las exportaciones a **Marruecos** comienzan a disminuir respecto al año anterior. Los ingresos provenientes de este país son de u\$s 8,6 millones en el acumulado del año.
- Respecto a los países limítrofes, **Chile** es el segundo más importante comprador de carne argentina en términos de volumen con 22 mil Tn en el año. Esto representó ingresos por u\$s 128 millones.

Variación interanual de exportaciones de carne por países en volumen por toneladas y en miles de dólares – acumulado enero-octubre 2017



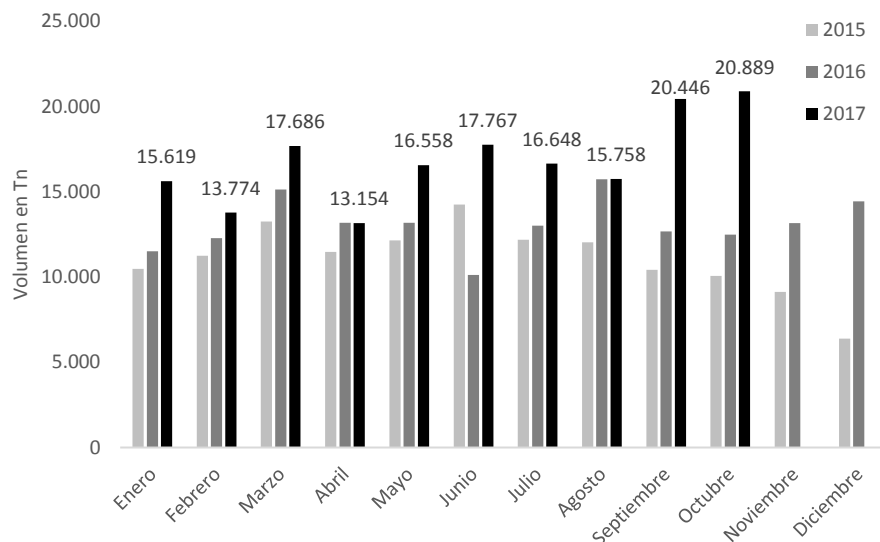
En el acumulado enero-octubre de 2017 destaca el fuerte crecimiento de exportaciones a China, Italia y Rusia, Alemania aumento su demanda, pero los precios de ese mercado disminuyeron haciendo caer los ingresos. Los países limítrofes mejoraron los precios de compra de carne argentina.

Fuente: CONES Chaco en base a IPCVA

- En el acumulado del año el *precio promedio* de las exportaciones fue levemente inferior (-6%), el volumen de las exportaciones creció un 31% y los ingresos crecieron un 23% respecto a los valores observados en igual periodo de 2016. De esta forma, el aumento de las cantidades exportadas compensa ampliamente la caída en los precios.
- En total se exportaron en octubre 20.889 toneladas de carne por un valor de u\$s 131 millones durante septiembre, monto un 48% superior al registrado en octubre del año anterior respectivamente.

Total de exportaciones mensuales de carne por volumen en toneladas – Año 2015-2016-2017

Durante noviembre las exportaciones se incrementaron un 2% respecto al meses anteriores en términos de volumen.

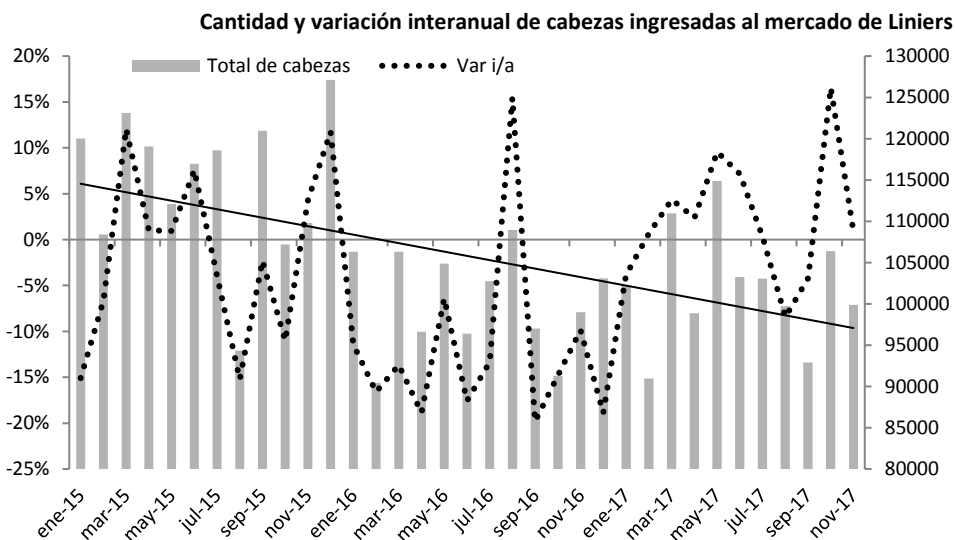


Fuente: CONES Chaco en base a IPCVA

Nacional

- En el mes de octubre ingresaron 99.857 cabezas en el mercado de Liniers lo que representa un 6% menos respecto al mes anterior y 1% superior que noviembre del año anterior.

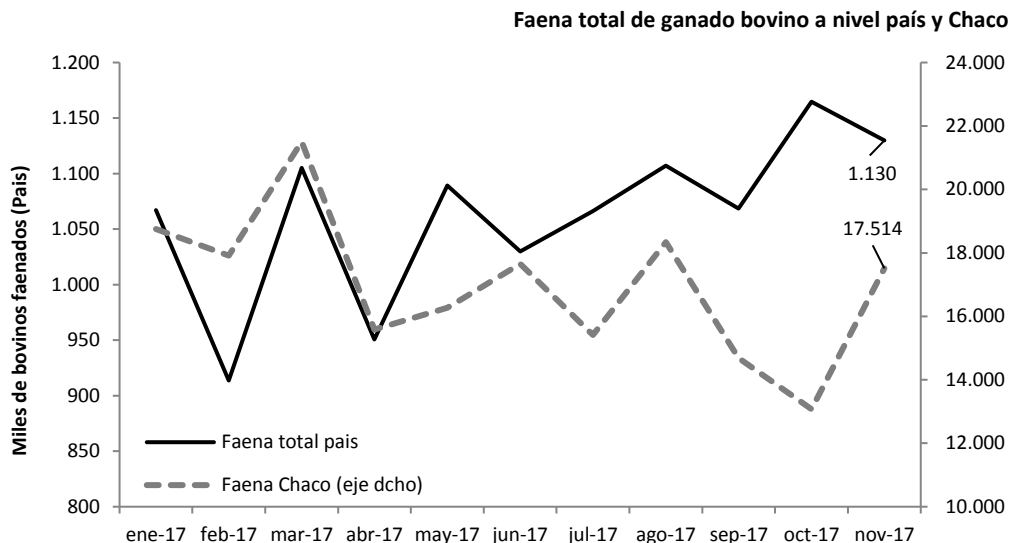
Noviembre, muestra un leve aumento respecto al ingreso de animales del año anterior.



Fuente: CONES Chaco en base Mercado de Liniers

- La faena de bovinos a nivel nacional durante el mes de octubre alcanzo los 1.129.789 animales. Esto es un 3% menos que el mes de octubre y un 9% superior que noviembre de 2016.
- En la Provincia del Chaco durante octubre se faenaron 17.514 animales. Durante el año se llevan faenadas 186.716 cabezas.

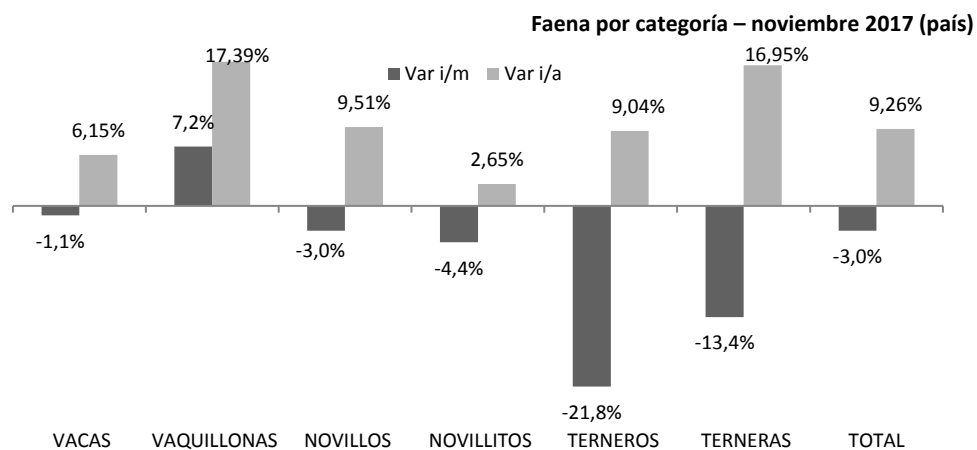
Durante noviembre se faenaron más de un millón de cabezas, representando un 9% más que el año anterior y un 3% inferior al mes anterior. En Chaco se faenaron 17.514.



Fuente: CONES Chaco en base a SENASA y Ministerio de Agroindustria

- Las categorías de bovinos más significativas, en términos de cantidad de cabezas faenadas, durante noviembre son las de novillitos (278 mil cabezas), novillos (256 mil cabezas) y vaquillonas (248 mil cabezas). Terneros/as son los de menor faena dado que su destino es principalmente el engorde. De todas formas, aumento 13% respecto al año anterior.

Al desagregar por categoría, se observa que la disminución de faena se dio en todas respecto al mes anterior, con la excepción de vaquillonas que presentó un incremento en 7,2% intertrimestral y del 17% interanual. Respecto al año anterior todas ven incrementos

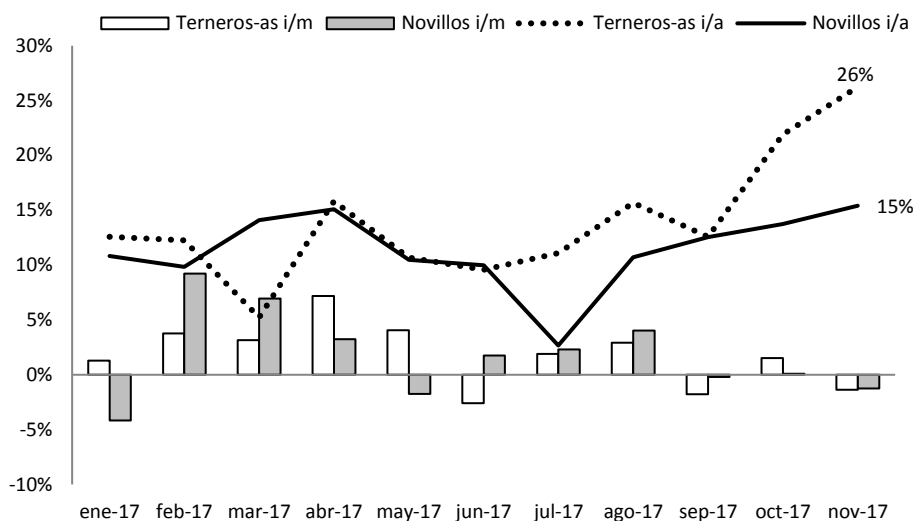


Fuente: CONES Chaco en base a SENASA

- En el último semestre de 2016 los precios de **novillo y terneros** comenzaron a desacelerarse y durante el primer semestre de 2017 tuvieron una dinámica lateralizada. Sin embargo, durante octubre y noviembre en el precio de la ternera se observa un fuerte incremento.
- Durante noviembre de 2017 el precio del **novillo** tuvo una variación del 15% interanual. Respecto al mes anterior la variación fue del -1%.
- El precio del **ternero** tuvo una variación interanual positiva del 10% mientras en términos intermensuales sufrió una de disminución del 3%.

Variación interanual e intermensual del precio promedio terneros-as y novillos (país)

El precio del ternero/a comenzó a crecer a una velocidad superior a la del novillo, en torno a 26% interanual. Las variaciones intermensuales comenzaron a mostrar cierta volatilidad en los últimos meses, a su vez, se suavizaron considerablemente.

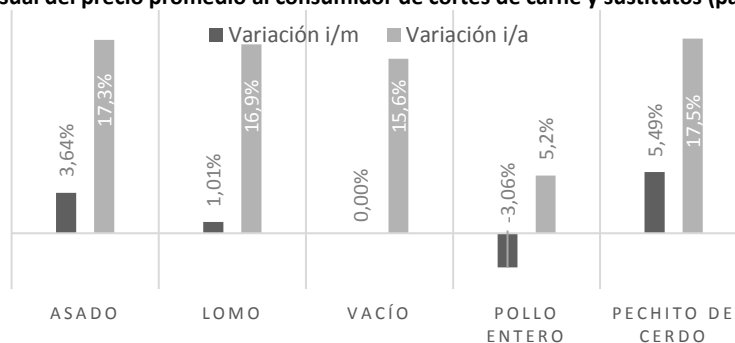


Fuente: CONES Chaco en base entre surcos y corrales.

- En términos interanuales el asado, lomo y el vacío tuvieron incrementos del 17,3%, 16,9% y 15,6% respectivamente. Los productos sustitutos tuvieron incrementos importantes, siendo el pollo un 5,2% y el cerdo 17,5% respecto a un año atrás.
- Respecto a agosto, de los cortes de carne vacuna solo muestra un incremento significativo de 3,6% el asado. El pollo, por su parte, disminuyó su precio en un 3%, mientras el cerdo tuvo un salto importante lo hizo en 5,5%.

Variación interanual e intermensual del precio promedio al consumidor de cortes de carne y sustitutos (país).

En noviembre, los precios de los distintos cortes de carne vacuna se mantuvieron relativamente estables. En términos interanuales los precios aumentaron entre un 15% y 17%. Los cortes sustitutos de cerdo y pollo tuvieron variaciones positivas de 17% y 5% respectivamente.

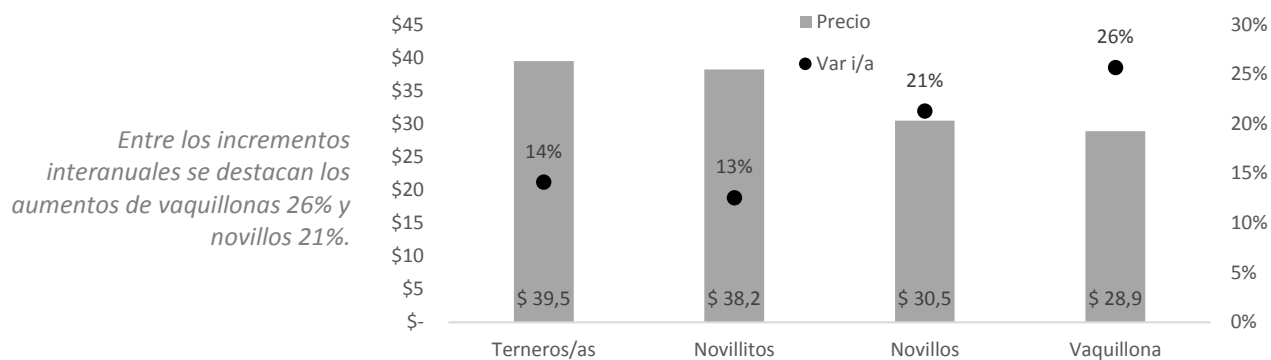


Fuente: CONES Chaco en base a IPCVA

Local

- A nivel local, los precios que arrojaron que las categorías que más incrementos interanuales muestran fueron las de vaquillona con 26% y novillo 21%. Ternera y novillito crecieron un 14% y 13% respectivamente.

Precios y variación interanual de ganado bovino por categoría – noviembre 2017 (Chaco, Villa Angela)



Fuente: Elaboración propia en base a Tradición Ganadera

Cereales y oleaginosas

Argentina

- La evolución de precios de las principales oleaginosas y del trigo se presentan en la tabla siguiente.

Valores de mercado promedio mensuales (FAS Teóricos Acumulados a la fecha (en \$/Tn). Año 2017.

FECHA	Trigo pan	Maíz	Girasol	Soja	Aceite de girasol crudo	Aceite de soja crudo
ene-17	\$2.544	\$2.660	\$4.823	\$4.153	\$11.891	\$9.088
feb-17	\$2.633	\$2.615	\$4.588	\$4.136	\$11.541	\$8.473
mar-17	\$2.699	\$2.321	\$4.521	\$3.929	\$11.269	\$7.869
abr-17	\$2.650	\$2.290	\$4.377	\$3.684	\$10.962	\$7.660
may-17	\$2.721	\$2.313	\$4.499	\$3.848	\$11.363	\$8.224
Jun-17	\$2.819	\$2.279	\$4.585	\$3.861	\$11.558	\$8.507
Jul-17	\$3.068	\$2.351	\$4.905	\$4.284	\$12.381	\$9.126
Ago-17	\$3.075	\$2.366	\$5.049	\$4.244	\$12.765	\$9.404
Sep-17	\$2.925	\$2.351	\$5.189	\$4.289	\$13.086	\$9.584
Oct-17	\$2.956	\$2.361	\$5.290	\$4.415	\$13.191	\$9.647
Nov-17	\$2.861	\$2.378	\$5.304	\$4.488	\$13.191	\$9.794

Fuente: CONES Chaco en base a datos de Ministerio de Agroindustria de la Nación

Local

- Durante noviembre de 2017, soja y girasol fueron los productos más comercializados. Respecto al año anterior crecieron un 36% y 32% respectivamente.
- En términos de los ingresos generados, soja y girasol produjeron aproximadamente 20 millones de dólares cada una en noviembre, esto representa un ingreso de 162% y 53% respectivamente.

Noviembre 2017 – Principales Commodities						
	Volumen (en TN)	Variación i/a	Precio promedio (en u\$s)	Variación i/a	Ingreso en u\$s	Variación i/a
Soja	121.989,48	36%	\$232,29	-6%	24.062.474,60	162%
Girasol	89.314,55	32%	\$293,64	-10%	20.082.444,42	53%
Maíz	47.741,29	-19%	\$124,10	-12%	6.751.871,07	56%
Trigo	39.573,45	-9%	\$151,01	26%	801.228,07	145%
Sorgo	1.220,80	21%	\$117,38	-6%	325.609,09	-38%
Total	299.839,57	15%			52.023.627,58	89,5%

Fuente: CONES Chaco en base a datos de Sio granos y BCRA.

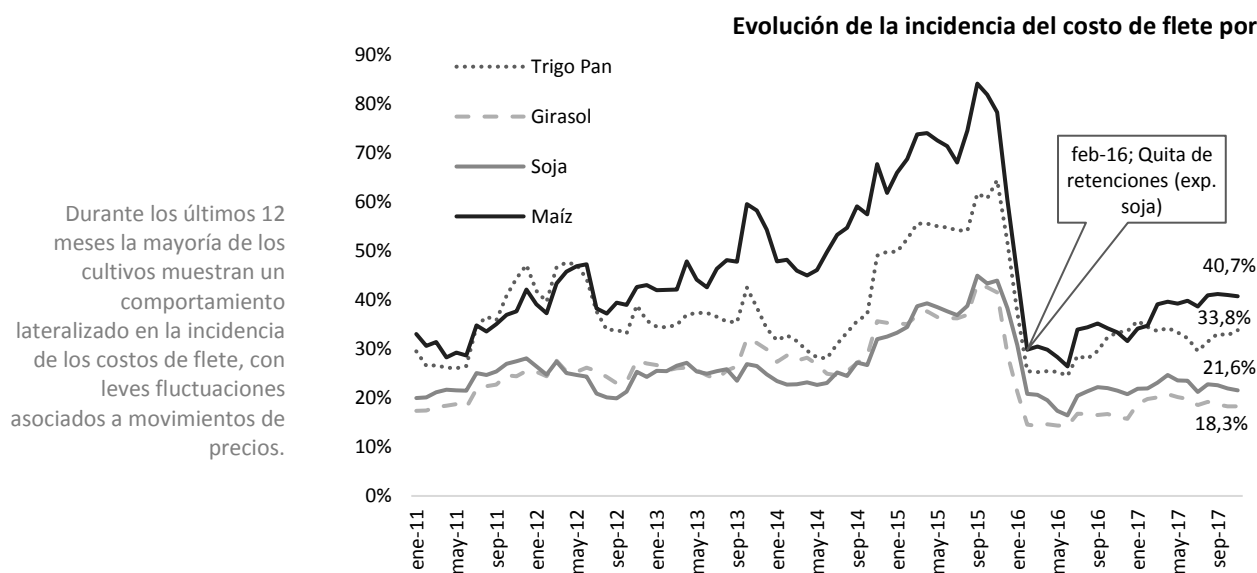
- Las diez localidades chaqueñas que generaron mayores niveles de facturación en función del total de operaciones de acuerdo al origen de la operación corresponden a la zona del centro y sud oeste chaqueño.

Localidad	Ingresos acumulados enero-noviembre en u\$s
CHARATA	\$122.715.072,48
PAMPA DEL INFIERNO	\$44.034.061,89
PRESIDENCIA ROQUE SAENZ PEÑA	\$29.854.347,48
GENERAL PINEDO	\$29.465.664,77
VILLA ANGELA	\$26.819.924,75
HERMOSO CAMPO	\$25.923.694,12
LAS BREÑAS	\$24.781.872,81
TRES ISLETAS	\$23.690.816,07
GANCEDO	\$20.481.962,72
AVIA TERAÍ	\$20.190.664,80

Fuente: CONES Chaco en base a datos de Sio granos y BCRA.

Fletes y Logística

- De acuerdo a información actualizada de FADEEAC al 01/03/2017, el costo de flete para 300KM es de \$304,79 mientras que para 800KM se ubica en \$967,91. Esto significa que hubo un incremento por este concepto de 21% y 19% respectivamente, comparado con noviembre de 2017.
- A continuación, se presenta el impacto de costo de fletes sobre valor de la producción cultivos seleccionados.
 - Los cálculos de incidencia se realizan para obtener idea del peso del costo del flete para los distintos productos, utilizando los precios por tonelada. Por esta razón, el mismo costo por tonelada de flete hace variar la incidencia por cultivo, al tomarse los diferentes precios de venta de cada uno.
 - En este caso se presenta para 800 Km por considerarse la distancia aproximada entre el sudoeste chaqueño y Rosario.



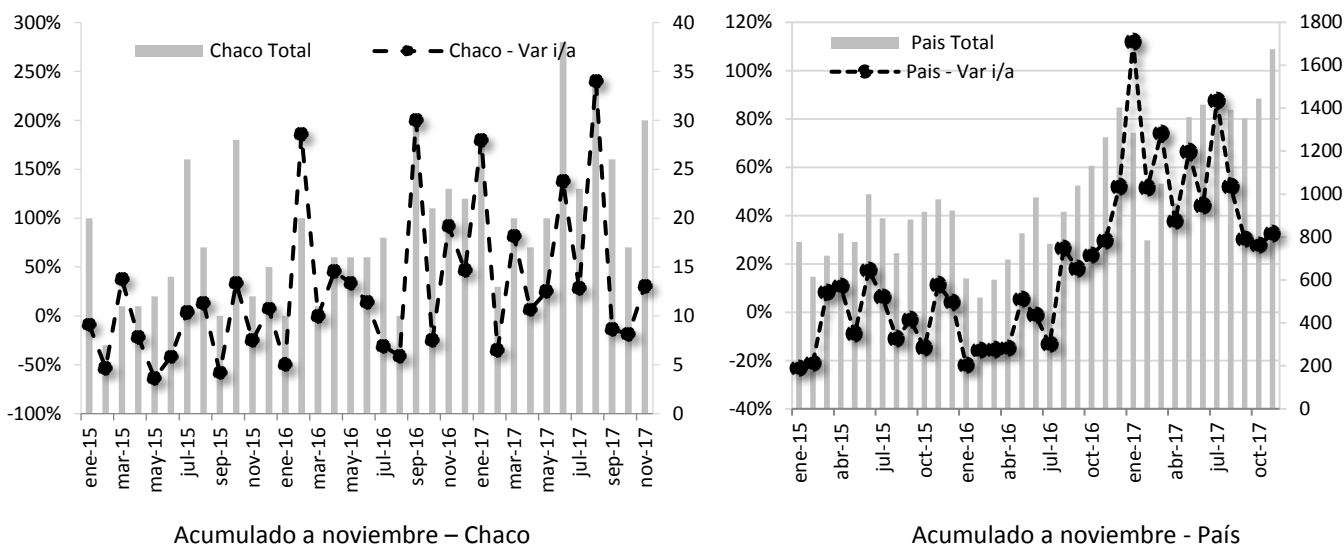
Fuente: CONES Chaco en base a datos de Ministerio de Agroindustria; Anexo tarifa de referencia transporte de cereales y oleaginosas al 01/08/17 - FADEEAC

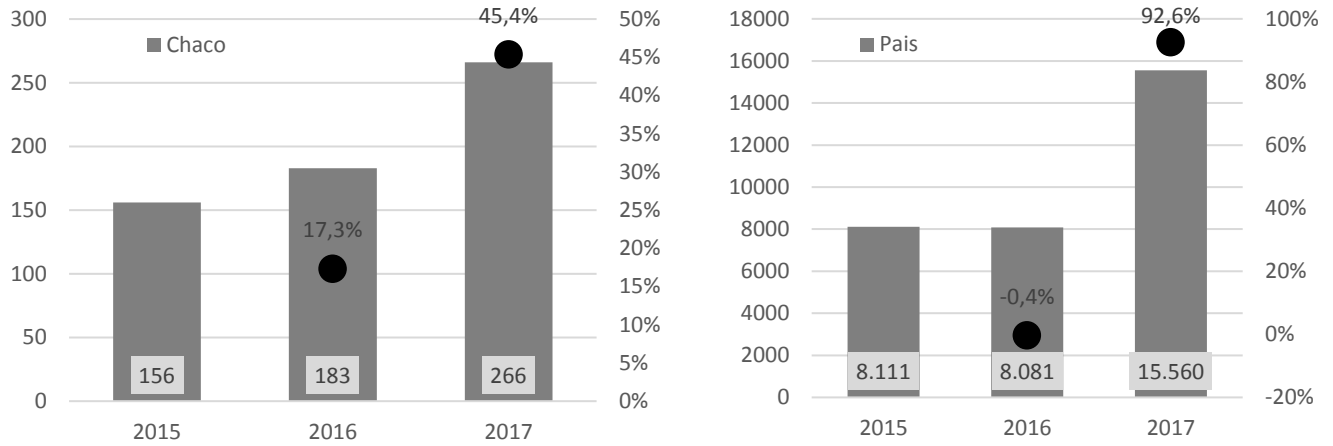
- Dentro de los cereales y oleaginosas el flete, considerando una distancia de 800 km, girasol y soja (18% y 21% respectivamente) son los que mejor absorben estos costos debido a mejores precios, mientras en trigo y sobre todo maíz el costo es muy significativo (33% y 40% respectivamente).
- Esta es una variable significativa, que explica en parte la caída de producción de estos commodities en la producción local, tal lo observado en la tabla "Principales Commodities" más arriba.

Inversión en maquinaria

- Dentro de los bienes registrables en el marco del Registro de Propiedad Automotor se encuentran las maquinarias. Los datos presentados por la Dirección Nacional del RPA no discrimina por tipo de maquinaria. Es importante que la clasificación está vinculada a inversiones, no a consumo, y contempla principalmente maquinarias agrícolas, de la construcción y de la industria.
 - En los siguientes gráficos se resumen algunos hechos estilizados y la dinámica cíclica reciente de inversiones en maquinarias registrables.
 - La volatilidad mucho más marcada en el caso de la provincia se presenta en esta oportunidad aumentada por los bajos valores absolutos. En todos los casos, los nuevos registros no superan las 40 máquinas en términos mensuales, y noviembre no es la excepción.
 - A nivel país, se alcanzaron 1.675 nuevas máquinas registradas en noviembre, lo que representa un incremento del 33% interanual.
 - A nivel acumulado, el Chaco presenta una variación interanual del 45% (266 máquinas en 2017 vs 183 en 2016). A nivel país, cualitativamente el comportamiento es similar, aunque menos volátil. En términos interanuales el incremento acumulado es del 92%.
 - También se debe observar que la recuperación marcada de los últimos meses comparte con los bajos niveles de inicio de año pasado, por lo que la tendencia última fue al alza.

Maquinarias. Nuevas Registros. Totales y variaciones interanuales
Chaco País





Fuente. Elaboración propia en base a datos de la Dirección Nacional de Registro de Propiedad Automotor.