

Fecha de Publicación: 13/11/17

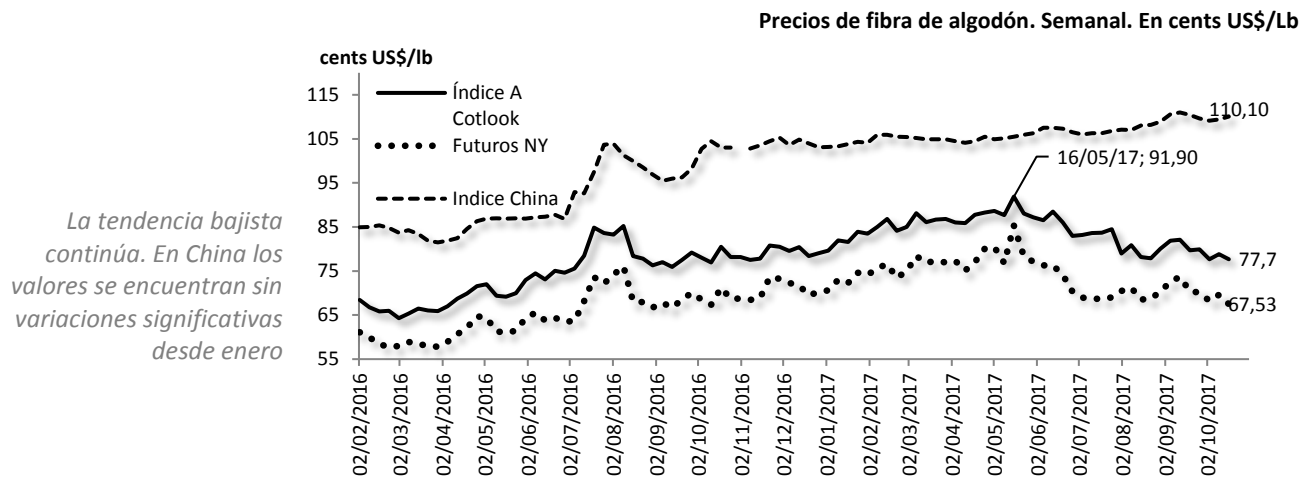
Contenidos:

1. **Algodón.** Mercado mundial, nacional y local.
2. **Carne.** Mercado mundial, nacional y local.
3. **Cereales y oleaginosas.** Mercado nacional y local.
4. **Fletes y logística.** Costos e incidencia.
5. **Información adicional.** Inversión en maquinarias.

Algodón

Mundo

- El valor actual del Índice A **Cotlook** es de 77,7 ctvs. US\$/lb. El índice A de Cotlook se comporta de manera similar a Futuro de NY en términos de dinámica.
- Los Contratos cercanos¹ de **Futuros de NY** se posicionan en 67,53 ctvs. US\$/lb.
- La cotización del Índice de algodón **Chino** se posicionó en los 110,1 ctvs. US\$/lb.



Fuente: CONES Chaco en base a datos de ICAC "Cotton this week".

Nacional

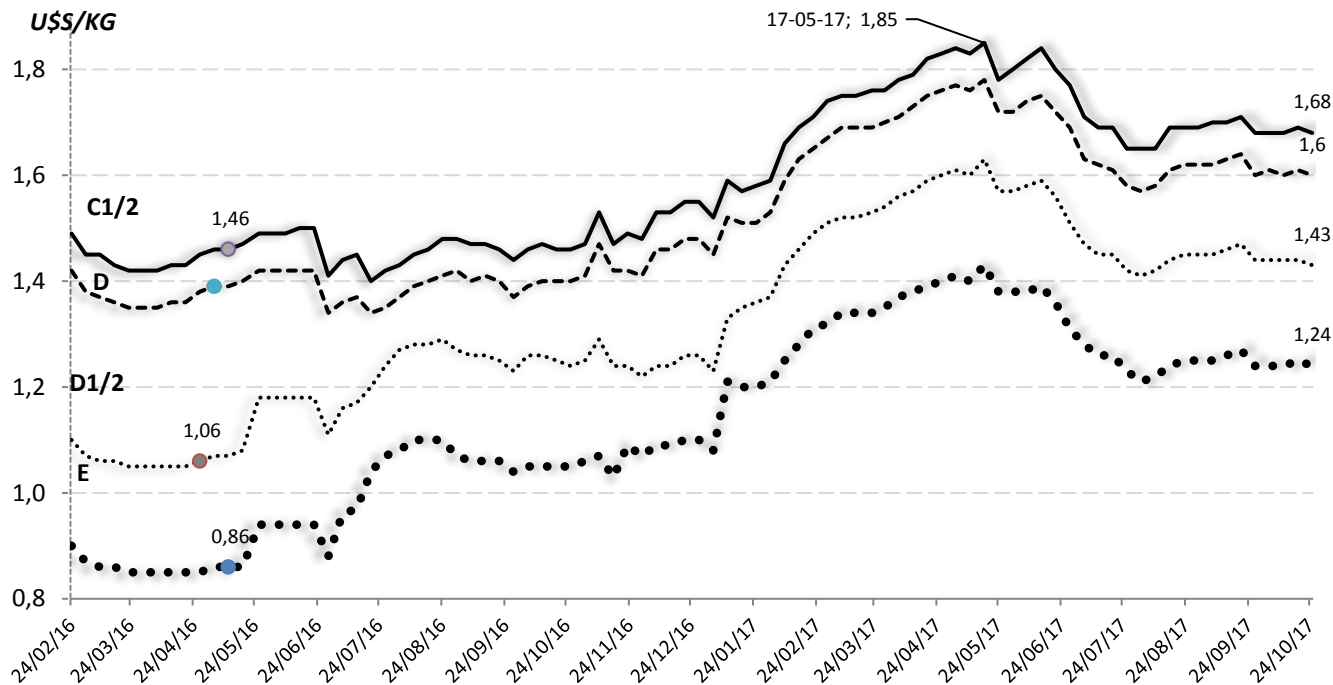
- Los valores para fibra **grado C1/2** (condiciones CAA²) se ubican en US\$1,68+ IVA por Kg. y US\$1,60+ IVA por Kg. para la de **grado D**.
- La **calidad D1/2** cotiza de acuerdo a valores Cámara en US\$ 1,43+ IVA por Kg. mientras que la de **grado E** se ubica en US\$ 1,24+ IVA por Kg.
- Las cotizaciones para el **mercado de exportación**³ (Embarques Marzo a Agosto 2017) presentan valores de referencia de US\$80 Cts./ Lb. para fibra **grado C1/2** y US\$77 Cts./ Lb. para la de **grado D**.

Cotizaciones Mercado interno de fibra de algodón.
Patrones oficiales y grados intermedios. Precios en U\$S/Kg. IVA Neto Contado en Buenos Aires

¹ Contrato con fecha de liquidación más próxima, valores tomados al cierre del día previo a la publicación.

² Camara algodонера argentina (CAA). Cotizaciones mercado interno - fibra de algodón. Patrones oficiales argentinos y grados intermedios. Buenos Aires.

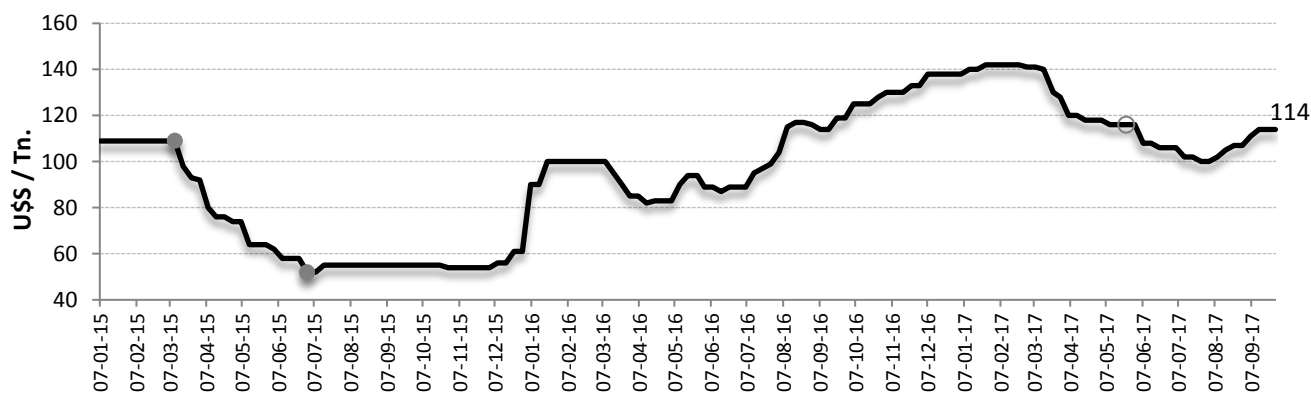
³ Camara algodонера argentina (CAA). Cotizaciones mercado externo - fibra de algodón. Patrones oficiales argentinos y grados intermedios. Cotizaciones FOB Buenos Aires; pago contra embarque. Buenos Aires.



Fuente: CONES CHACO en base a datos de la CAA.

- **Precios de referencia "Futuro"**, de acuerdo a Patrones Oficiales Argentinos, micronaire: mínimo 3.5 / máximo 4.9 – Cotizaciones FOB Buenos Aires - Pago contra embarque. Cotización entrega octubre 2017 para FIBRA Grado "D" U\$S1,54 por Kg.
- La **semilla** para la **industria aceitera** cotiza en u\$s 100 + IVA por Tn., mientras que la destinada a **forraje** se ubica alrededor de los US\$114+IVA por Tn.

Precios de Referencia de Semilla de Algodón para Forrajes (U\$S / Tn.)



Fuente: CONES CHACO en base a datos de la CAA.

Local

- De acuerdo a lo publicado por el Ministerio de Agroindustria en su Boletín Algodonero:
 - La cosecha en la campaña 2016/17 llegó a su fin. A nivel país se han recolectado, cerca de 246.900 has, con un rinde promedio superior a los 2.500 kg/ha y una producción mayor a las 630.000 tn.
 - Entre las provincias que restaban culminar sus labores de zafra podemos mencionar al **Chaco** que alcanzó algo más de 68.400 has cosechadas con rendimiento promedio cercano a los 2.000 kg/ha y una producción que se ubica por encima de las 136.100 tn;

- La provincia de **Salta** la recolección superó las 14.900 has, obteniendo un rinde promedio de 1.600 kg/ha aproximadamente, con una producción cercana a las 24.000 tn.
- Por su parte, en la provincia de **Santiago del Estero** también finalizó los trabajos de cosecha, alcanzando algo más de 119.400 ha, con un rendimiento promedio cercano a los 2.900 kg/ha y una producción que ronda las 344.000 tn. Vale mencionar que en el este santiagueño tanto las calidades de fibra como los rindes son buenos.

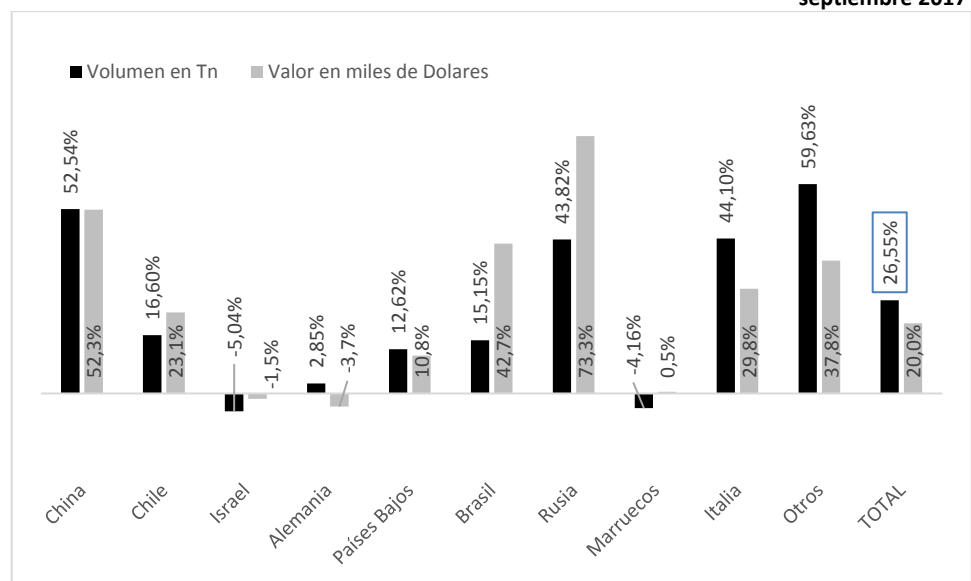
Carne

Argentina y el mundo

- Durante los primeros nueve meses del año 2017 **China** se ha posicionado como el principal demandante de carne vacuna argentina, visto tanto en volumen como en valor monetario, creciendo en un 52,5% y 52,3% interanual respectivamente. Esto representa 62.986 Tn de carne por un valor de u\$s 258 millones acumulado entre enero y septiembre.
- **Israel** es otro destino importante habiendo generado ingresos por u\$s 106 millones, prácticamente lo mismo que el año anterior.
- **Alemania**, tuvo una disminución importante en los ingresos generados a este destino respecto al año anterior en 3,7%. Sin embargo, sigue siendo el segundo mercado en términos de ingresos con u\$s 192 millones en lo que va del año.
- **Países Bajos** aportó en el año ventas por más de u\$s 84 millones esto es un 10% adicional al año anterior.
- **Italia** aumentó notoriamente su demanda comprando un 44% más en volumen que el año anterior. Este destino generó ingresos por u\$s 37 millones esto es casi un 30% por encima del año anterior.
- **Rusia** sigue creciendo fuertemente como punto de venta alcanzando los 4 miles de Tn, exportadas, un 44% más que el año anterior. Los ingresos generados rondan los u\$s 15 millones lo que representa un 73% adicional.
- A diferencia de meses anteriores, las exportaciones a **Marruecos** comienzan a alcanzar un techo. Los ingresos provenientes de este país son de u\$s 7,5 millones en el acumulado del año, monto muy similar al del año anterior.
- Respecto a los países limítrofes, **Chile** es el segundo más importante comprador de carne argentina en términos de volumen con 20 mil Tn en el año. Esto representó ingresos por u\$s 116 millones

Variación interanual de exportaciones de carne por países en volumen por toneladas y en miles de dólares – acumulado enero-septiembre 2017

En el acumulado enero-agosto de 2017 destaca el fuerte crecimiento de exportaciones a Rusia, China e Italia. Alemania redujo su demanda, pero sigue siendo un fuerte comprador. Los países limítrofes mejoraron los precios de compra de carne argentina.

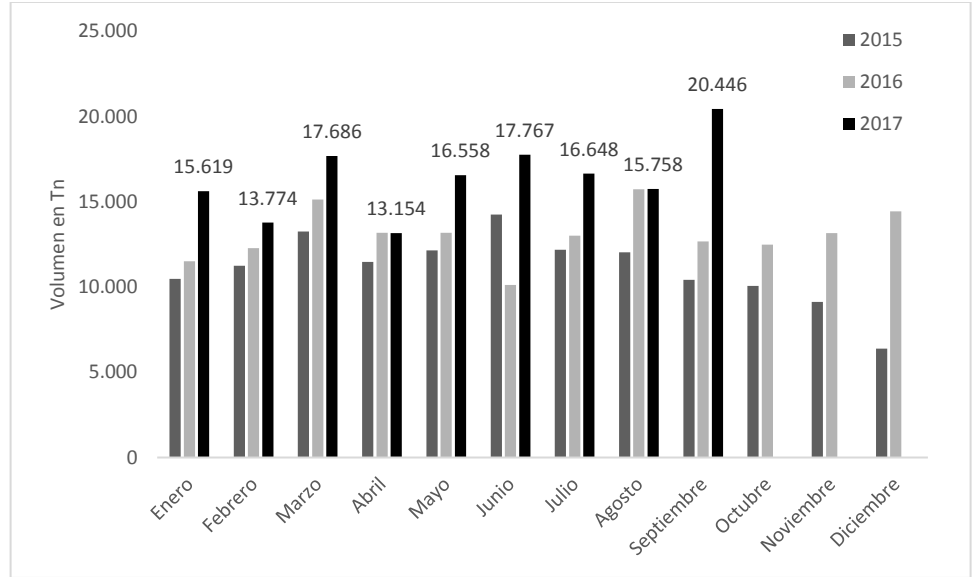


Fuente: CONES Chaco en base a IPCVA

- El precio promedio de las exportaciones levemente inferior (-5,2%) al observado a largo de 2016 y respecto al mes anterior fue inferior en un 2,3%.
- En total se exportaron 20.446 toneladas de carne por un valor de u\$s 134 millones durante septiembre, monto un 57% superior al registrado en septiembre del año anterior respectivamente.

Total de exportaciones mensuales de carne por volumen en toneladas – Año 2015-2016-2017

Durante septiembre las exportaciones se incrementaron significativamente respecto a lo visto en meses anteriores, en términos de volumen.



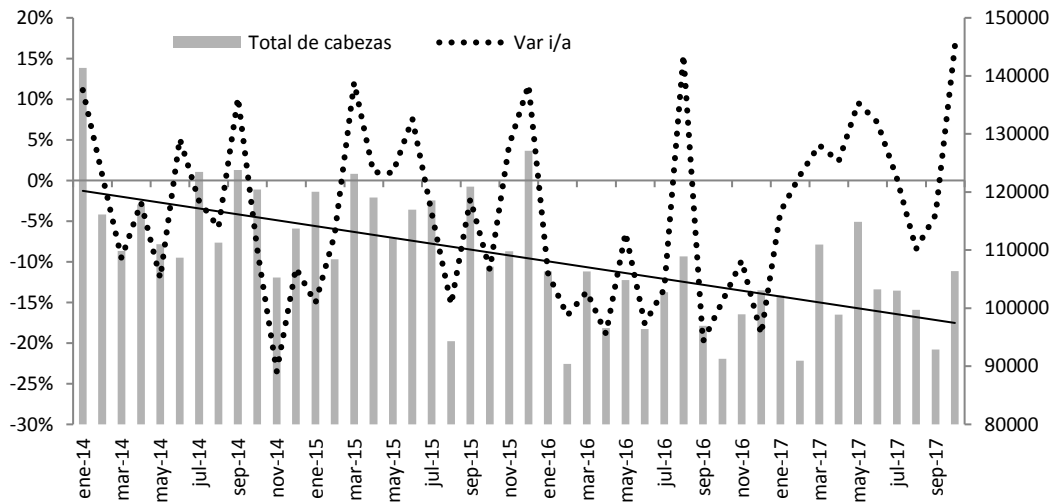
Fuente: CONES Chaco en base a IPCVA

Nacional

- En el mes de octubre ingresaron 106.390 cabezas en el mercado de Liniers lo que representa un 15% más respecto al mes anterior y 17% superior que septiembre del año anterior.

Cantidad y variación interanual de cabezas ingresadas al mercado de Liniers

Octubre, muestra un aumento significativo respecto al ingreso de animales del año anterior.

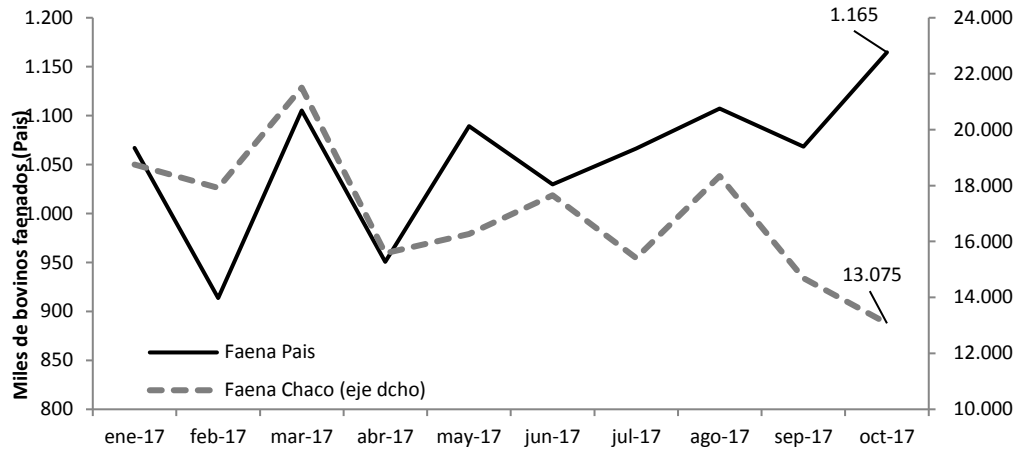


Fuente: CONES Chaco en base Mercado de Liniers

- La faena de bovinos a nivel nacional durante el mes de octubre alcanzo los 1.164.707 animales. Esto es un 9% más que el mes de septiembre y un 15% superior que octubre de 2016.
- En la Provincia del Chaco durante octubre se faenaron 13.075 animales. Durante el año se llevan faenadas 169.202 cabezas.

Faena total de ganado bovino a nivel país y Chaco

Durante octubre se faenaron más de un millón de cabezas, representando un 10,5% más que el año anterior y un 3,5% inferior al mes anterior. En Chaco se faenaron 14.693 la menor cantidad en lo que va del año.

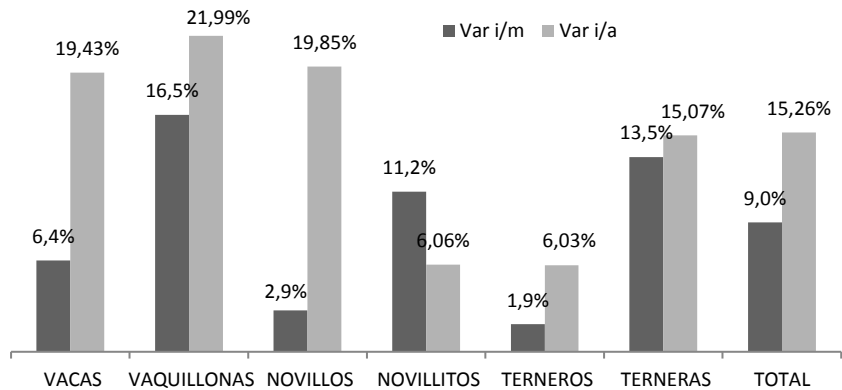


Fuente: CONES Chaco en base a SENASA y Ministerio de Agroindustria

- Las categorías de bovinos más significativas, en términos de cantidad de cabezas faenadas, durante octubre son las de novillitos (291 mil cabezas), novillos (264 mil cabezas) y vaquillonas (231 mil cabezas). Terneros/as son los de menor faena dado que su destino es principalmente el engorde. De todas formas, aumento 10% respecto al año anterior.

Faena por categoría – octubre 2017 (país)

Al desagregar por categoría, se observa que el aumento de faena se dio en todas respecto al mes anterior. La categoría vaquillonas fue la que presentó un mayor aumento interanual del 22%.

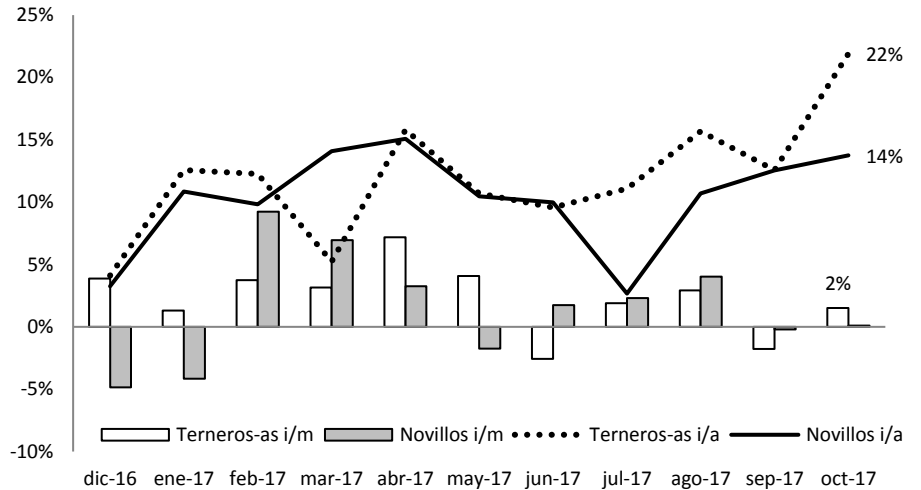


Fuente: CONES Chaco en base a SENASA

- En el último semestre de 2016 los precios de novillo y terneros comenzaron a desacelerarse y durante el primer semestre de 2017 tuvieron una dinámica lateralizada.
- Durante julio de 2017 el *precio del novillo* tuvo una variación del 10% interanual. Respecto al mes anterior la variación fue del 2%.
- El *precio del ternero* tuvo una variación interanual positiva del 10% mientras en términos intermensuales sufrió una disminución del 3%.

Variación interanual e intermensual del precio promedio terneros-as y novillos (país)

El precio, tanto de novillo como de ternero/a, creció en torno al 13% interanual, marcando una leve tendencia lateralizada en los primeros 10 meses del año. Las variaciones intermensuales cortaron la tendencia alcista de los últimos 2 meses.

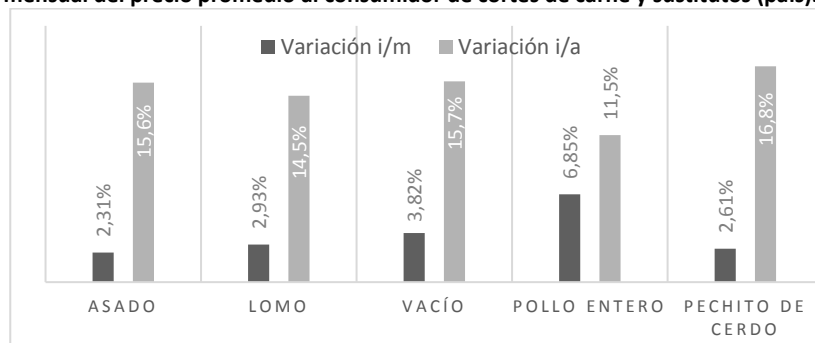


Fuente: CONES Chaco en base entre surcos y corrales.

- En términos interanuales el asado, lomo y el vacío tuvieron incrementos del 15,6%, 14,5% y 15,7% respectivamente. Los productos sustitutos tuvieron incrementos importantes, siendo el pollo un 11,5% y el cerdo 16,8% respecto a un año atrás.
- Respecto a agosto los cortes de carne vacuna muestran incrementos muy significativos, entre 2 y casi 4%. El pollo, por su parte, aumento su precio en un 6,85%, mientras el cerdo lo hizo en 2,61%.

Variación interanual e intermensual del precio promedio al consumidor de cortes de carne y sustitutos (país).

En septiembre, los precios de los distintos cortes de carne vacuna se mantuvieron relativamente estables. En términos interanuales los precios aumentaron entre un 14% y 15%. Los cortes sustitutos de cerdo y pollo tuvieron variaciones positivas de 16% y 11% respectivamente.



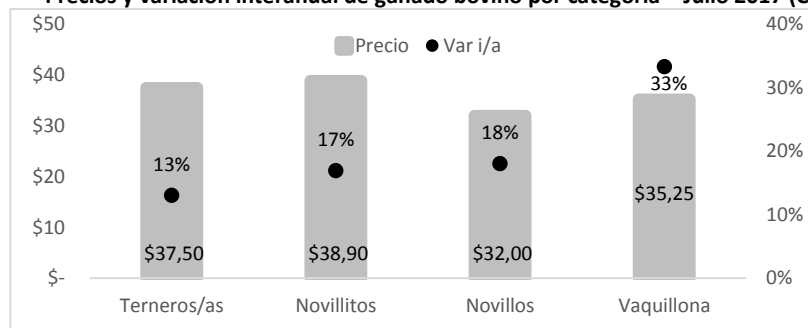
Fuente: CONES Chaco en base a IPCVA

Local

- A nivel local, los precios que arrojaron las distintas categorías de ganado bovino muestran incrementos respecto a los valores observados el año anterior. Siendo novillos la categoría cuyo incremento en este apartado fue mayor (17,4%).

Precios y variación interanual de ganado bovino por categoría – Julio 2017 (Chaco, Villa Angela)

Las distintas categorías tuvieron un incremento en sus precios en términos interanuales, con la excepción de las vaquillonas.



Fuente: Elaboración propia en base a Tradición Ganadera

Cereales y oleaginosas

Argentina

- La evolución de precios de las principales oleaginosas y del trigo se presentan en la tabla siguiente.

Valores de mercado promedio mensuales (FAS Teóricos Acumulados a la fecha (en \$/Tn). Año 2017.

FECHA	Trigo pan	Maíz	Girasol	Soja	Aceite de girasol crudo	Aceite de soja crudo
ene-17	\$2.544	\$2.660	\$4.823	\$4.153	\$11.891	\$9.088
feb-17	\$2.633	\$2.615	\$4.588	\$4.136	\$11.541	\$8.473
mar-17	\$2.699	\$2.321	\$4.521	\$3.929	\$11.269	\$7.869
abr-17	\$2.650	\$2.290	\$4.377	\$3.684	\$10.962	\$7.660
may-17	\$2.721	\$2.313	\$4.499	\$3.848	\$11.363	\$8.224
Jun-17	\$2.819	\$2.279	\$4.585	\$3.861	\$11.558	\$8.507
Jul-17	\$3.068	\$2.351	\$4.905	\$4.284	\$12.381	\$9.126
Ago-17	\$3.075	\$2.366	\$5.049	\$4.244	\$12.765	\$9.404
Sep-17	\$2.925	\$2.351	\$5.189	\$4.289	\$13.086	\$9.584
Oct-17	\$2.956	\$2.361	\$5.290	\$4.415	\$13.191	\$9.647

Fuente: CONES Chaco en base a datos de Ministerio de Agroindustria de la Nación

Local

- Durante septiembre de 2017, soja y girasol fueron los productos más comercializados. Sin embargo, solo la primera vio incrementado la cantidad producida en un 13%.
- En términos de los ingresos generados, comparando con el acumulado del año anterior se observa una reducción en todos los cultivos, esto debido a la ya mencionada caída en la cantidad comercializada la que supero a los aumentos en los precios, con excepción de soja que bajo 5,3%.

Septiembre 2017 – Principales Commodities						
	Volumen (en TN)	Variación i/a	Precio promedio (en u\$s)	Variación i/a	Ingreso en u\$s	Variación i/a
Soja	186.000,61	139%	\$232,29	-6%	\$ 24.062.474,60	162%
Girasol	85.186,58	12%	\$293,64	-10%	\$ 20.082.444,42	53%
Maíz	71.361,56	114%	\$124,10	-12%	\$ 6.751.871,07	56%
Trigo	13.869,94	109%	\$151,01	26%	\$ 801.228,07	145%
Sorgo	2.303,79	-41%	\$117,38	-6%	\$ 325.609,09	-38%
Total	358.722,48	81%			\$ 52.023.627,58	89,5%

Fuente: CONES Chaco en base a datos de Sio granos y BCRA.

- Las diez localidades chaqueñas que generaron mayores niveles de facturación en función del total de operaciones de acuerdo al origen de la operación corresponden a la zona del centro y sud oeste chaqueño.

Localidad	Ingresos acumulados enero-septiembre en u\$s
Charata	\$ 106.754.876,77
Pampa del Infierno	\$ 39.603.115,85
Presidencia Roque Sáenz Peña	\$ 27.326.764,43
General Pinedo	\$ 23.333.059,69
Las Breñas	\$ 23.162.750,80
Tres Isletas	\$ 22.719.700,27

Hermoso Campo	\$ 21.290.915,97
Villa Ángela	\$ 19.222.062,09
Gancedo	\$ 17.481.777,97
Avia Terai	\$ 17.312.085,76

Fuente: CONES Chaco en base a datos de Sio granos y BCRA.

Fletes y Logística

- De acuerdo a información actualizada de FADEEAC al 01/03/2017, el costo de flete para 300KM es de \$596,07 mientras que para 800KM se ubica en \$907,72. Esto significa que hubo un incremento por este concepto de 4,2% y 3% respectivamente, comparado con febrero de 2017.

	jun-15	dic-16	feb-17		Variación % (feb 17 - mar 17)
Costo flete para 300 Km	\$351,81	\$532,21	\$572,07	\$596,07	4,2%
Costo flete para 800 Km	\$502,65	\$810,47	\$881,24	\$907,72	3,0%
Estadía (\$/hora después de 24 hs. del primer turno hábil)	62,11	91,4	101,05	102,37	1,3%

- A continuación, se presenta el impacto de costo de fletes sobre valor de la producción cultivos seleccionados.
 - Los cálculos de incidencia se realizan para obtener idea del peso del costo del flete para los distintos productos, utilizando los precios por tonelada. Por esta razón, el mismo costo por tonelada de flete hace variar la incidencia por cultivo, al tomarse los diferentes precios de venta de cada uno.
 - También se realiza el cálculo para dos distancias de traslado. En este caso se presenta para 300 Km y 800 Km.

Incidencia del costo de flete por Tonelada. Mayo 2017.

	Precio del cultivo por tonelada (\$)	Incidencia del costo de flete por TN	
		Flete 300Km (\$/tn 596,07)	Flete 800Km (\$/tn 907,72)
Maíz	\$ 2.313,0	25,8%	39,2%
Soja	\$ 3.848,0	15,5%	23,6%
Fibra de Algodón C1/2	\$ 29.055,6	2,1%	3,1%
Trigo	\$ 2.721,0	21,9%	33,4%
Girasol	\$ 4.588,0	13,0%	19,8%

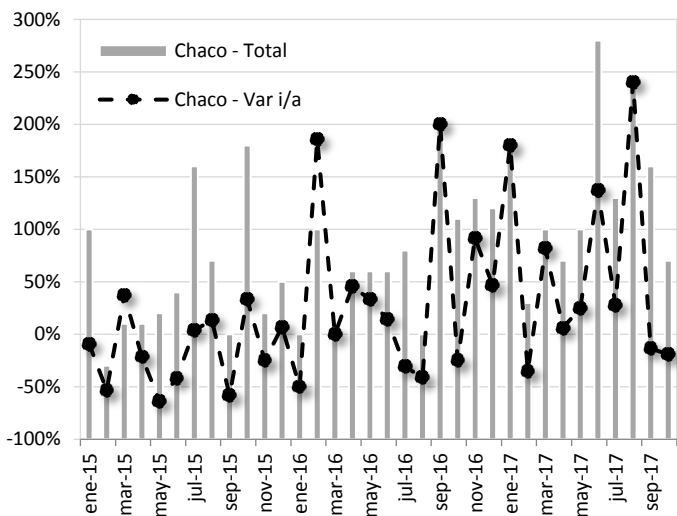
Fuente: CONES Chaco en base a datos de MINAGRI; ANEXO TARIFA DE REFERENCIA TRANSPORTE DE CEREALES Y OLEAGINOSAS al 01/02/17; BCRA.

- Como ejemplo: tomando la cotización de 2.313 \$/Tn para maíz, si la distancia a recorrer fuera de 300km debería pagar de flete 596,07\$/Tn, por lo que el transporte tendría un impacto del 25,8% sobre el total del precio recibido por la venta de esa tonelada de maíz. O, dicho de otra manera, de lo que cobra el productor por la venta de una tonelada de maíz, debe destinar 25,8% para pagar el transporte.
- Análisis similar correspondería para el caso de una distancia de 800Km: tomando la cotización de 2.313 \$/Tn para maíz, debería pagar de flete 907,72\$/Tn, por lo que el transporte tendría un impacto del 39,2% sobre el total del precio recibido por la venta de esa tonelada de maíz. O, dicho de otra manera, de lo que cobra el productor por la venta de una tonelada de maíz, debe destinar 39,2% para pagar el transporte.

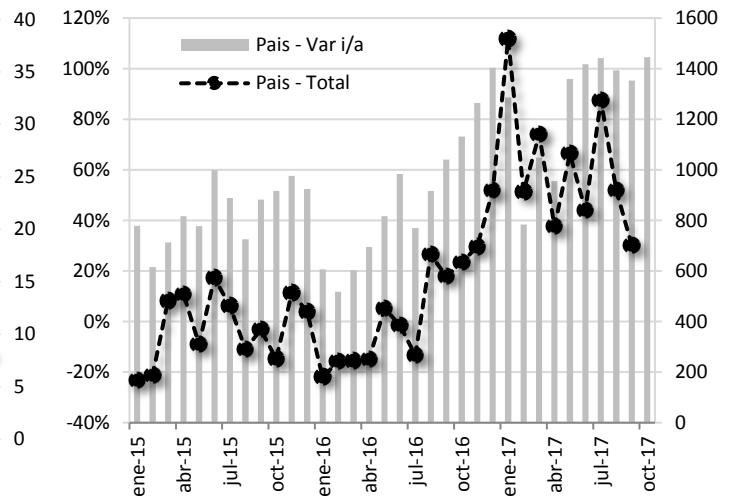
Inversión en maquinaria

- Dentro de los bienes registrables en el marco del Registro de Propiedad Automotor se encuentran las maquinarias. Los datos presentados por la Dirección Nacional del RPA no discrimina por tipo de maquinaria. Es importante que la clasificación está vinculada a inversiones, no a consumo, y contempla principalmente maquinarias agrícolas, de la construcción y de la industria.
 - En los siguientes gráficos se resumen algunos hechos estilizados y la dinámica cíclica reciente de inversiones en maquinarias registrables.
 - La volatilidad mucho más marcada en el caso de la provincia se presenta en esta oportunidad aumentada por los bajos valores absolutos. En todos los casos, los nuevos registros no superan las 40 máquinas en términos mensuales, y mayo no es la excepción.
 - A nivel país, se alcanzaron 1.445 nuevas máquinas registradas en octubre, lo que representa un incremento del 28% interanual, volviendo a valores similares a los registrados en el último trimestre del año pasado.
 - A nivel acumulado, el Chaco presenta una variación interanual del 40% (236 máquinas en 2017 vs 168 en 2016).
 - A nivel país, cualitativamente el comportamiento es similar, aunque menos volátil. También se debe observar que la recuperación marcada de los últimos meses comparte con los bajos niveles de inicio de año pasado, por lo que la tendencia última fue al alza.

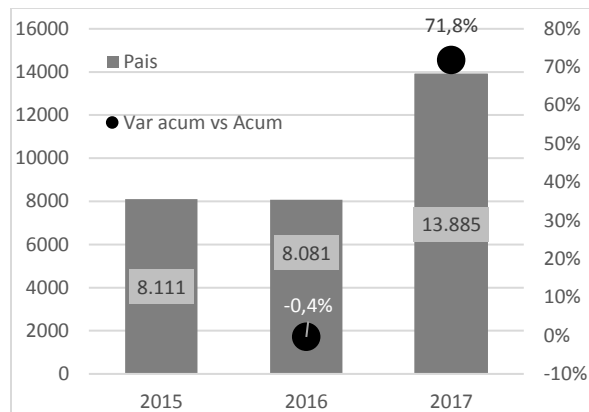
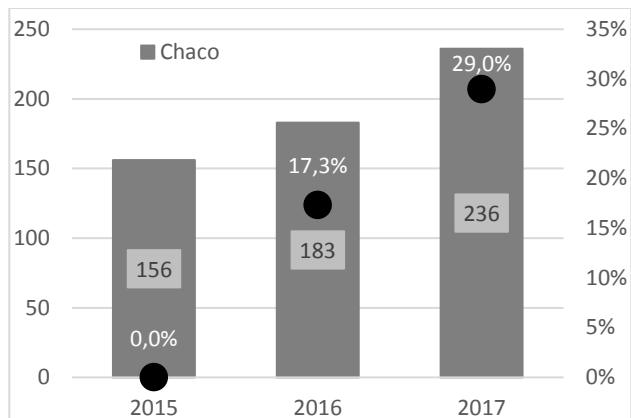
Maquinarias. Nuevas Registraciones. Totales y variaciones interanuales
Chaco País



Acumulado a Septiembre – Chaco



Acumulado a Septiembre - País



Fuente. Elaboración propia en base a datos de la Dirección Nacional de Registro de Propiedad Automotor.