

IAC Chaco

INFORME DE ACTIVIDAD DE LA CONSTRUCCIÓN

Contenido:

Resumen: panorama nacional y provincial	1
1. Nivel país:	2
2. Nivel provincia:.....	6
3. Anexos:.....	10

Informe de la Construcción en el Chaco - CONES

Dada la relevancia que adquirió el sector de la construcción e inmobiliario en los últimos años, en particular en cuanto a la dinámica de actividad y empleo en la provincia del Chaco, el CONES como ente de planificación estratégica ha decidido incorporar en su estructura de reportes el monitoreo del sector.

El presente informe sintetiza una serie de indicadores del sector de la construcción e inmobiliario, con el fin de aportar información oportuna y describir el desenvolvimiento observado del sector de la construcción durante el periodo analizado; de manera que permita apreciar el desempeño del sector en la provincia, identificar la tendencia del mercado, comparar la evolución en sus diferentes sectores y respecto al nivel nacional.

Los datos, relevados por el equipo técnico del CONES de forma permanente, se obtienen de los informes mensuales publicados por el Instituto de Estadística y Registro de la Industria de la Construcción (IERIC: <http://www.ieric.org.ar>), de la Asociación de Fabricantes de Cemento Portland (<http://www.afcp.org.ar>), del Instituto Nacional de Estadísticas y Censos (INDEC).

Si desea recibir periódicamente este informe, por favor [suscríbese aquí](#).

Coordinador Unidad Técnica Ejecutora:

-Dr. Lucas Ferrero-

Responsable Técnico del Informe:

-Cristian Stach-

Tel.: +54 362 4448491

9 de Julio 1535

Resistencia, Chaco, Argentina

ute@coneschaco.org.ar

www.coneschaco.org.ar

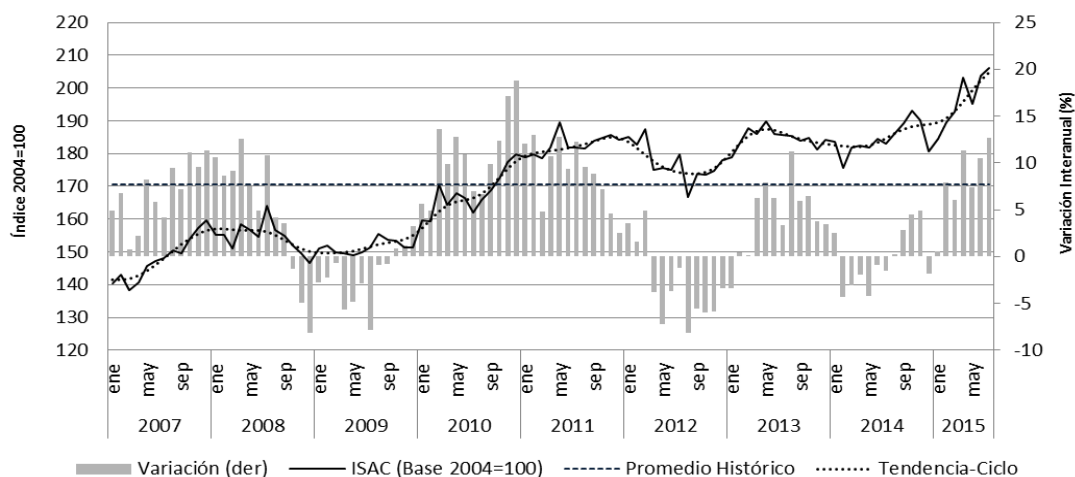
Resumen:

- A nivel agregado, la actividad en el sector de la construcción, medida por medio del **Indicador Sintético de la Actividad de la Construcción (ISAC)**, evidenció en Julio un aumento respecto al mes anterior de 1,1% y 12,6% por encima de Julio del año anterior; lo cual marca un pico histórico no solo en lo que va del año, sino la mejor marca desde Febrero del año 2011.
Dentro de los bloques que componen el ISAC, se destaca el caso de edificios como el rubro con mayor expansión interanual: para vivienda 18,1% y para otros destinos: 13,2%; mientras que: obras viales creció 9,1% y obras de infraestructura 11,4%. Así el sector privado motoriza la actividad en la construcción más que el sector público durante los últimos dos meses.
- Tal como lo viene haciendo, el **Índice del Costo de la Construcción (ICC)** creció en Julio 1,3% respecto al mes anterior y un 18,9% en comparación con igual mes del año pasado. Siendo materiales el rubro que lidera el alza interanual.
Aunque la tendencia del costo de construcción interanual es creciente, lo viene haciendo a un ritmo cada vez menor.
- Los **despachos de cemento** en la provincia del Chaco siguen la dinámica nacional: crecimiento intermensual e interanual positivo ubicándose por encima del promedio histórico para el período 2007-2015; además y en términos relativos los despachos de cemento a granel superan a los en bolsas. En el mismo sentido, se evidencia una tendencia-ciclo en alza.
- **La cantidad de empresas constructoras en actividad**, con arancel IERIC al día, cierra de forma positiva el primer semestre en el Chaco, tal como sucede en el plano nacional. Así, al concluir Julio se encontraban 414 empresas al día, esto es 14,7% más interanual.
- **El empleo registrado en la construcción** de la provincia del Chaco es otro indicador que sigue el comportamiento observado a nivel país. Así, el empleo formal continuó creciendo durante el mes de Junio alcanzando un nuevo récord: 9.760 puestos. Esto es un 5,3% más que en Mayo y un 11,1% por encima de Junio del año 2014. De esta forma, el empleo muestra una mejoría desde Enero de este año ubicándose por encima de su promedio histórico de 7.964 puestos empleados para el período 2007-2015;
- En igual sentido, **el salario promedio mensual de los trabajadores de la construcción** del Chaco sigue la tendencia creciente de los salarios nacionales del sector, alcanzando al mes de Junio y en promedio los: \$12.347,2 (incluyendo el proporcional del medio aguinaldo). Esto es una mejora de un 42,8% si tomamos como referencia igual mes del año 2014.
- En el plano inmobiliario, en la ciudad de Resistencia, para el mes de Abril (último dato disponible) se solicitaron **permisos para edificación** por un total de 7.307 m²; 8,3% por debajo del mes anterior y un 9,3% menos interanualmente. Ubicándose de esta manera por debajo de su promedio histórico: 13.569 m² para el período 2007-2015.

1. Nivel país:

- **El nivel de actividad** del sector construcción, estimado por medio del Indicador Sintético de la Actividad de la Construcción (ISAC) registró en Julio, considerando la serie sin el efecto estacional, un aumento de 1,1% respecto al mes anterior. Así mismo, respecto a igual mes del año anterior alcanzó un nuevo record: 12,6%, el mejor pico desde Febrero del año 2011.
- De esta manera el indicador concluye el primer semestre con una suba acumulada de 8,1%, ubicándose como el mejor semestre desde el año 2011.

Gráfico Nº 1. Indicador Sintético de la Actividad de la Construcción (ISAC). Serie desestacionalizada.



Fuente: CONES en base a datos del ISAC nivel general, INDEC.

- A partir de Octubre del año 2010 la tendencia-ciclo del indicador se ubica siempre por encima del promedio histórico, con una tendencia actual creciente. Y desde Septiembre del año 2012, la serie del ISAC también se encuentra por encima de su promedio.
- En términos interanuales, todos los bloques en que se descompone el ISAC presentaron una mejoría. Siendo los rubros relativamente más ligados a la Obra Privada (edificios) los que más crecieron. Los otros, relativamente más ligados a la Obra Pública (obras viales y de infraestructura), fueron los que redujeron su ritmo de expansión.
- Se destaca el comportamiento de edificios para vivienda, que luego de superar el 20% interanual el mes pasado, cierra el semestre con un acumulado de 9,7%, guarismo solo superado en el año 2011. De esta forma, dicho bloque se consolida como el de mayor incremento acumulado en el primer semestre, superando a obras de infraestructura.

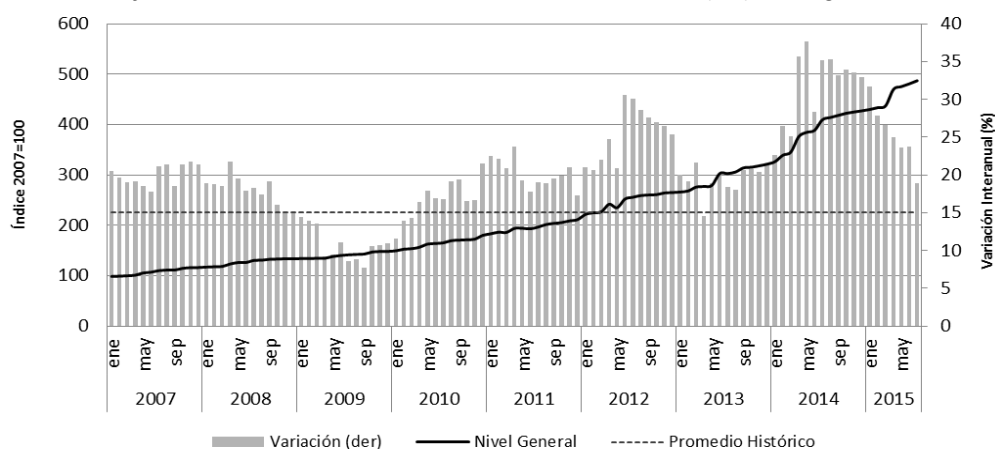
Tabla Nº 1. Rubros que componen el ISAC – Variaciones porcentuales.

Año	Mes	Bloques que componen el ISAC - Variación intermensual				
		Edificios		Construcciones Petroleras	Obras Viales	Otras obras de Infraestructura
		Para vivienda	Otros destinos			
2015	Enero	↑ 2,6	↑ 1,3	↓ -16,6	↑ 2,2	↑ 3,1
	Febrero	↓ -2,8	↓ -1,7	↑ 2,6	↓ -4,6	↓ -4,5
	Marzo	↑ 10,1	↑ 9,4	↑ 16,6	↑ 9,7	↑ 9,4
	Abril	↑ 6,4	↑ 6,5	↓ -3,8	↑ 6,2	↑ 7,2
	Mayo	↓ -5,8	↓ -4,1	↓ -3,3	↓ -1,7	↓ -3,9
	Junio	↑ 8,4	↑ 6,9	↓ -2,7	↑ 5,0	↑ 6,1
	Julio	↓ -0,2	↑ 0,4	↑ 8,6	↑ 1,2	↑ 1,1
Año	Mes	Bloques que componen el ISAC - Variación interanual				
		Edificios		Construcciones Petroleras	Obras Viales	Otras obras de Infraestructura
		Para vivienda	Otros destinos			
2015	Enero	↓ -1,0	↑ 0,1	↑ 12,6	↓ -0,8	↑ 1,2
	Febrero	↑ 8,2	↑ 7,0	↑ 11,3	↑ 3,0	↑ 9,5
	Marzo	↑ 9,9	↑ 5,8	↑ 18,0	↓ -1,1	↑ 5,0
	Abril	↑ 8,2	↑ 9,2	↑ 50,1	↑ 8,4	↑ 13,6
	Mayo	↑ 4,8	↑ 2,7	↓ -9,3	↑ 5,4	↑ 7,1
	Junio	↑ 20,7	↑ 16,7	↓ -20,8	↑ 12,3	↑ 16,3
	Julio	↑ 18,1	↑ 13,2	↓ -16,5	↑ 9,1	↑ 11,4

Fuente: CONES en base a datos del ISAC por bloques, IERIC.

- **El Índice del Costo de la Construcción (ICC)**, experimentó en Julio un alza del 1,3% respecto al mes pasado y un 18,9% por encima que en Julio del año anterior. Esto evidencia una desaceleración en los costos de construcción (desde Noviembre pasado cuando llegó al 41% interanual).

Gráfico Nº 2. Evolución del Índice del Costo de la Construcción (ICC) - Nivel general.



Fuente: CONES en base a datos del ICC nivel general, INDEC.

- Dentro de los rubros que componen el ICC, “materiales” fue el que registró mayor aumento, tanto en término intermensual como interanual.
- El incremento del capítulo Mano de obra estuvo nuevamente motorizado por el ajuste de Subcontratos de mano de obra, que se elevó un 5,4% mensual, y de esta manera asimió el aumento que Mano de obra asalariada había absorbido previamente.

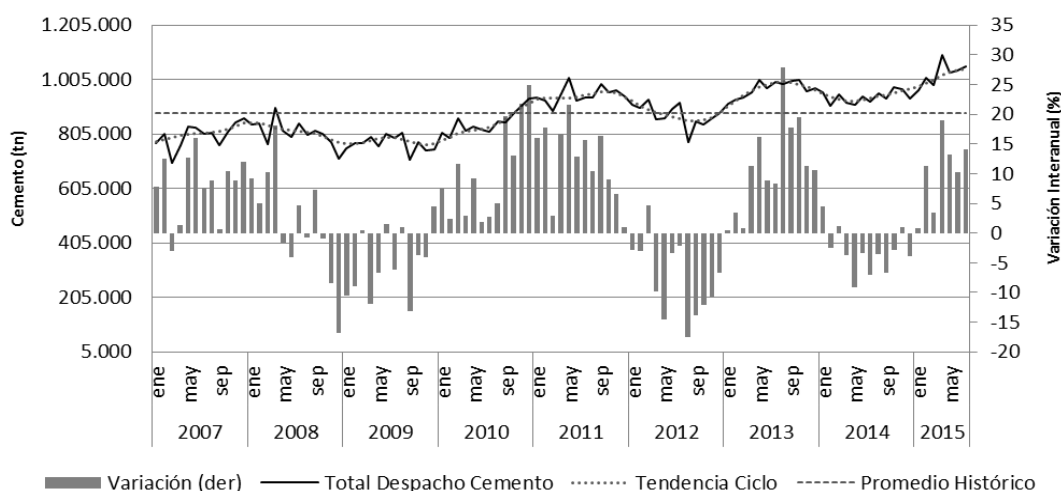
Tabla Nº 2. Rubros que integran el ICC – Variaciones porcentuales.

Año	Mes	Variación mensual (%)				Variación interanual (%)			
		Capítulo 2007=100				Capítulo 2007=100			
		Nivel General (%)	Materiales (%)	Mano de obra (%)	Gastos generales (%)	Nivel General (%)	Materiales (%)	Mano de obra (%)	Gastos generales (%)
2015	Enero	0,6	1,1	0,0	2,1	31,7	35,0	29,3	32,9
	Febrero	0,9	1,8	0,2	1,0	27,8	25,6	29,5	27,2
	Marzo	0,8	1,4	0,5	0,2	26,6	23,0	29,7	24,4
	Abril	7,5	1,8	11,8	6,1	25,0	22,6	27,0	22,6
	Mayo	1,2	1,6	0,6	3,0	23,6	22,2	24,4	25,2
	Junio	1,1	1,3	1,1	0,3	23,8	21,7	25,3	23,0
	Julio	1,3	2,0	0,9	0,8	18,9	22,3	16,6	20,1

Fuente: CONES en base a datos del ICC nivel general, IERIC.

- En relación al costo de los materiales, Julio es el primer mes (desde Noviembre del año 2014) en que aumentó dicho costo en moneda nacional.
- Los rubros materiales y mano de obra cierran el semestre con el menor valor acumulado desde la devaluación de principio del año 2014.
- A nivel país, **el consumo de cemento continúa con la dinámica de comienzo de año**, luego de experimentar nivel récord en el mes de Junio (19,1%), mostró durante el mes de Julio un alza del 12,6% interanual. Siendo el consumo a Granel el que tuvo mayor variación interanual: 15,8%. Mientras que el consumo en bolsa fue de 10,7%.
- De esta forma el consumo de cemento finalizó el primer semestre del año con un incremento interanual acumulado del 11,3%, la mejor marca desde el año 2013. Ubicándose, en lo que va del año, siempre por encima de su promedio histórico.

Gráfico Nº 3. Evolución despacho de cemento – País. Serie desestacionalizada.

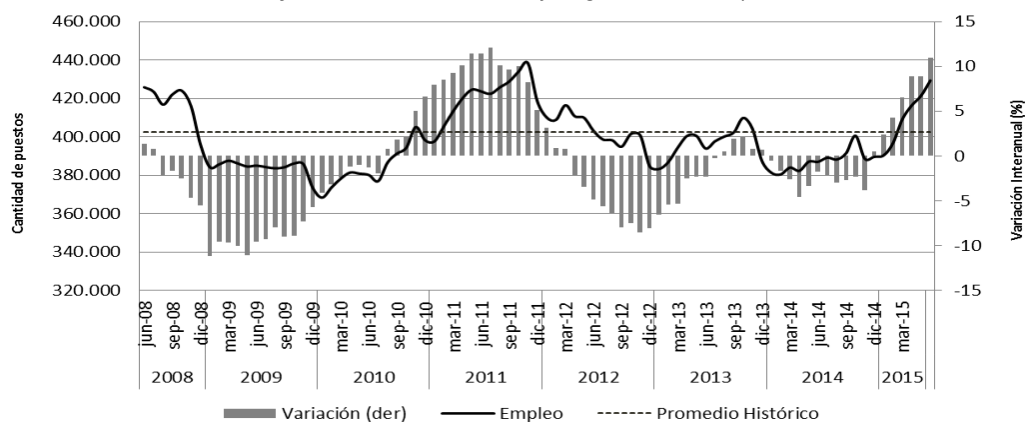


Fuente: CONES en base a datos de consumo de cemento Portland, IERIC

- En cuanto al total de **empleo sectorial**, éste continuó creciendo durante Junio, alcanzado un nuevo record: 429.378 puestos registrados. En la comparación con Mayo de éste año el aumento fue de 1,9%, en tanto que la expansión interanual llegó al 10,9% la más alta desde 2011.

- El empleo acumulado promedio al mes de Junio también se elevó un 7% interanual, continuando con la expansión desde comienzos del año.
- Con esta dinámica de crecimiento, el volumen de ocupación en la construcción alcanza su nivel más alto desde el año 2011.

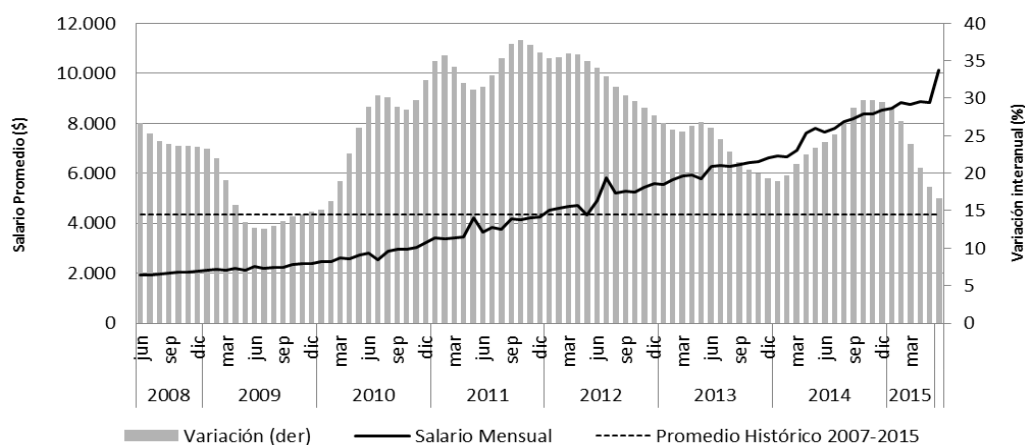
Gráfico Nº 4. Puestos de trabajo registrados. Total país.



Fuente: CONES en base a datos de puestos de trabajo registrados, IERIC

- **El salario promedio mensual¹** de los trabajadores registrados en la construcción a nivel país, para el mes de Junio fue \$13.545 (incluido el proporcional del medio aguinaldo). Este dato representa una mejora del 36,4% respecto al año pasado. Además la aplicación del acuerdo paritario fue responsable de la buena performance de las remuneraciones.

Gráfico Nº 5. Evolución salario promedio – País. Serie desestacionalizada



Fuente: CONES en base a datos de salario promedio total país, IERIC.

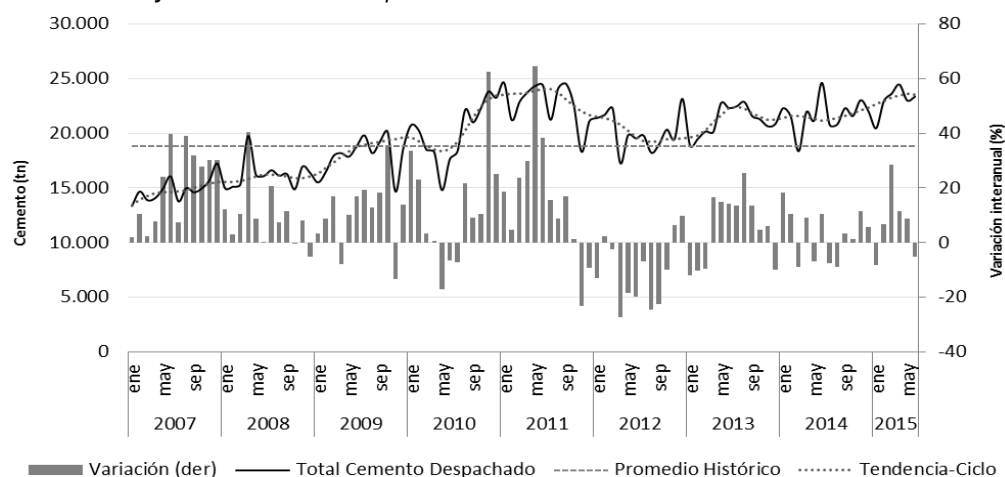
- **La cantidad de empresas** que desarrollan su actividad en la Industria de la Construcción al concluir el mes de Junio fue 20.958, un 4,3% más que en igual mes del año pasado. Aun así, la cantidad de empresas se ubica por debajo de su promedio histórico: 22330 firmas.

¹ El salario correspondiente a los meses de Junio y Diciembre incluye el pago del medio aguinaldo.

2. Nivel provincia:

- **Los despachos de cemento** registrados para el mes de Junio fueron un 5,5% más que el mes anterior y un 4% por arriba que igual mes del año anterior.
- Así, la venta de Cemento Portland lleva acumulado en el primer semestre un 8,4% respecto al mismo semestre del año anterior. Ubicándose por encima del promedio histórico total, como lo viene haciendo desde Marzo pasado.

Gráfico Nº 6. Evolución despacho de cemento - Chaco. Serie desestacionalizada.



Fuente: CONES en base a datos de despachos de cemento, IERIC.

- En términos relativos, el despacho de cemento a “granel” fue mayor que en “bolsas” para el mes de Junio. De esta manera, interanualmente el consumo de cemento a granel continúa marcando el ritmo durante el cierre del semestre, con excepción del mes de Febrero donde el despacho en bolsas fue mayor que a granel.

Tabla Nº 3. Despachos de Cemento Portland por tipo de envase. Variaciones porcentuales. Chaco.

Año	Mes	Variación mensual (en %)			Variación interanual (en %)			Variación promedio acumulada (en %)*		
		Bolsa	Granel	Totales	Bolsa	Granel	Totales	Bolsa	Granel	Totales
2015	Enero	3,3	-0,3	2,4	-11,2	10,5	-6,9	-11,2	10,5	-6,9
	Febrero	1,2	16,9	4,8	12,5	-3,8	7,7	-0,7	2,3	0,0
	Marzo	4,4	36,7	12,7	33,3	64,4	41,7	8,9	21,8	12,1
	Abril	-1,2	8,5	1,8	0,8	21,3	6,9	6,7	21,6	10,6
	Mayo	1,8	-9,4	-1,9	2,4	11,7	5,1	5,8	19,3	9,4
	Junio	3,0	11,1	5,5	1,0	10,9	4,0	4,9	17,5	8,4

Fuente: CONES en base a datos de despachos de cemento, IERIC.

- **La cantidad de empresas** que desarrollan su actividad² en la Industria de la Construcción al concluir el mes de Julio fue 414, un 14,7% más que en igual mes del año

*Comparación entre el promedio que el indicador ha alcanzado en los meses transcurridos del año, respecto al promedio del mismo período del año anterior.

pasado³. Lo que, concretamente representa la incorporación de 53 firmas durante los últimos 12 meses. Así, la serie se ubica por encima de su promedio histórico de 399 firmas.

- Esto indica que en términos relativos hubo un incremento, de empresas en actividad, mayor en la provincia del Chaco respecto al total del país.

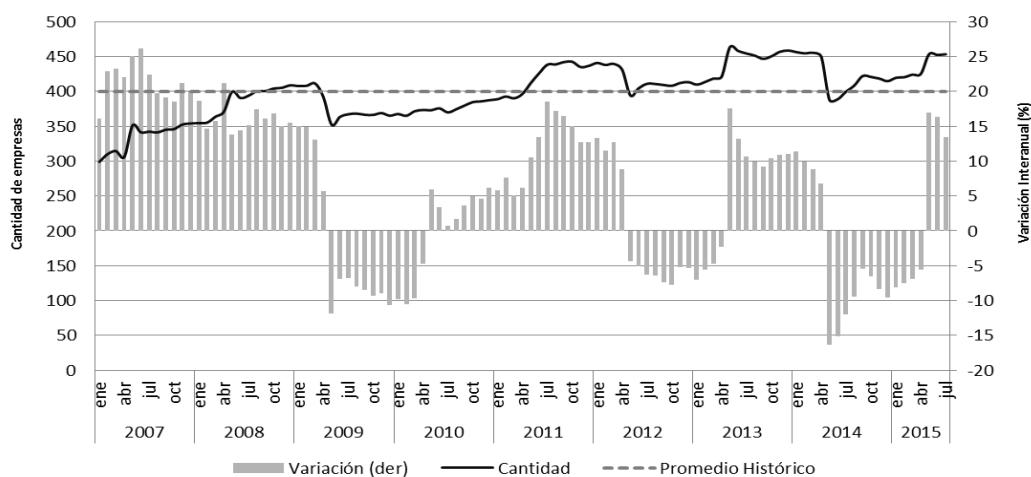
Tabla Nº 4. Empresas en actividad por tipo y actividad.⁴ Chaco.

Año	Mes	Evolución de las empresas en Actividad por Tipo de Sociedad y Actividad. Enero a Junio del 2015							Var Interanual
		Personas	Sociedades	Constructores	Contratistas	Subcontratistas	Total Gral.		
2015	Enero	238	213	369	64	18	451	↓	-7,6%
	Febrero	241	214	372	64	19	455	↓	-7,0%
	Marzo	244	222	382	64	20	466	↓	-6,4%
	Abril	250	226	389	66	21	476	↓	-4,4%
	Mayo	182	184	301	52	13	366	↑	20,4%
	Junio	201	195	325	57	14	396	↑	18,9%
	Julio	209	205	339	59	16	414	↑	14,7%

Fuente: CONES en base a datos de empresas en actividad por forma jurídica y carácter, IERIC.

- Considerando el efecto estacional de la industria de la construcción se puede decir que la actividad del sector durante este primer semestre se mantuvo por encima de su promedio histórico (para el período 2007-2015).

Gráfico Nº 7. Evolución de empresas en actividad – Chaco. Serie desestacionalizada.



Fuente: CONES en base a datos de empresas en actividad, IERIC.

- **El empleo sectorial** continuó creciendo durante Junio hasta alcanzar un nivel de 9.760 puestos de trabajo registrados. En la comparativa con Mayo último el aumento fue de 5,3%, mientras que la expansión interanual verificada llegó al 11,1%. Además, el acumulado es el mayor verificado en lo que va del semestre: 5,7%.

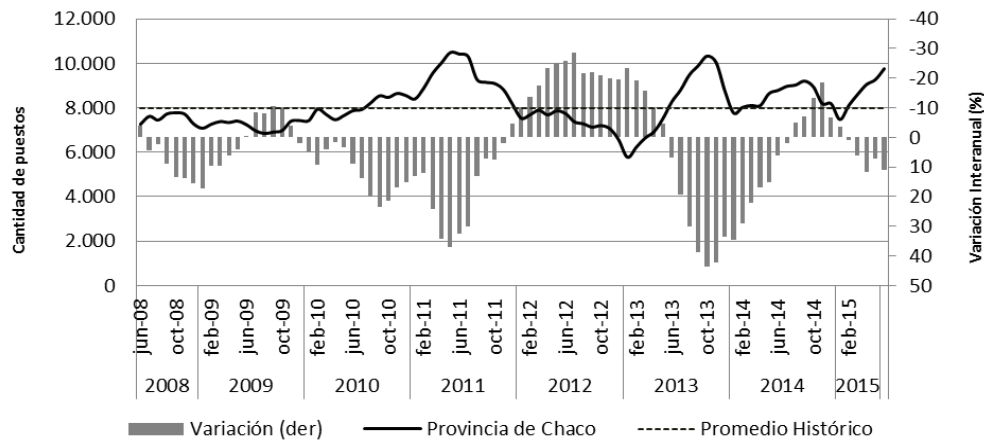
² Se consideran empresas en actividad aquellas que han abonado el arancel IERIC vigente.

³ El 30 de abril de cada año se produce el vencimiento del arancel anual, por tal motivo en el mes de mayo disminuye la cantidad de empresas con arancel al día, situación que se regulariza en el transcurso del año.

⁴ Sociedades incluye: sociedades de personas; S.A; SRL; otras.

- Este dato ubica al empleo de la construcción por encima de su promedio histórico, como lo viene haciendo desde Febrero de este año y vuelve a poner la ocupación del sector en un nivel cercano al de Noviembre del año 2013.

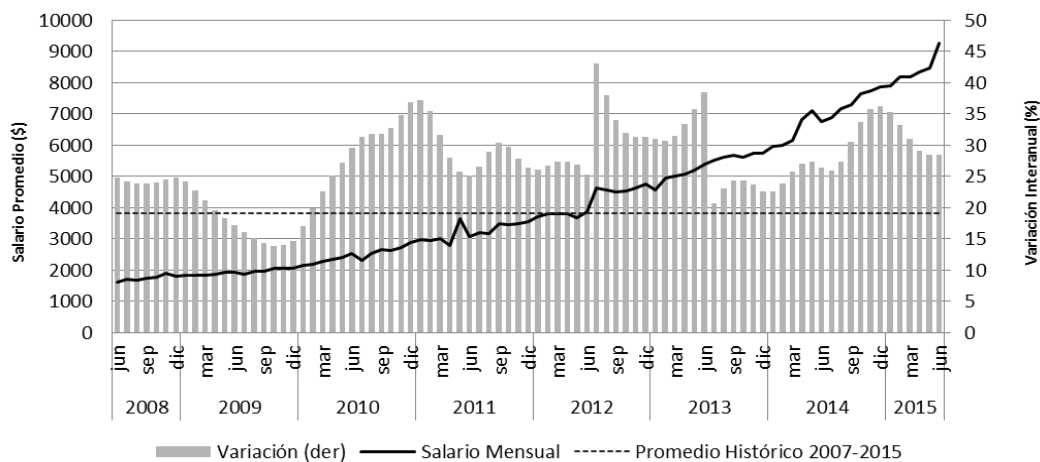
Gráfico Nº 8. Puestos de trabajo registrados. Total Chaco.



Fuente: CONES en base a datos de puestos de trabajo registrados, IERIC.

- **El Salario** promedio mensual de los trabajadores registrados de la construcción del Chaco continúa su ritmo ascendente, encontrándose al mes de Junio en \$12.347,2 (incluido el proporcional del medio aguinaldo). Este nivel representa un 9,7% por debajo del promedio nacional.
- En comparación con Junio del año anterior, se observa un 42,8% más. Esto es un nuevo pico histórico desde Julio-Agosto del año 2012.

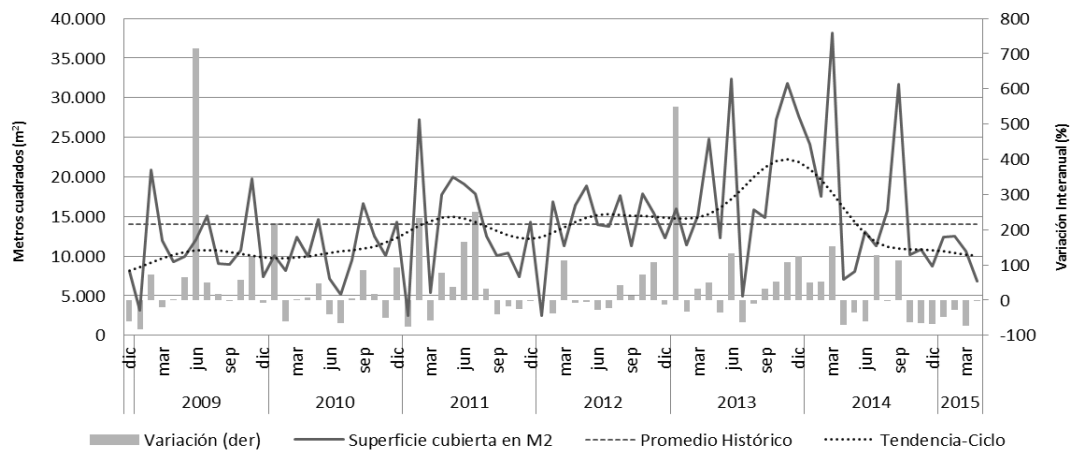
Gráfico Nº 9. Evolución salario promedio – Chaco. Serie desestacionalizada.



Fuente: CONES en base a datos de salario promedio construcción, IERIC.

- De acuerdo a los últimos datos obtenidos, durante el mes de Abril, en el ámbito de la ciudad de Resistencia se solicitaron **permisos para edificación** que involucraron un total de 7.307 m². Esto es menos que los permisos verificados el mes anterior y en igual mes de 2014: -8,3% y -9,3% respectivamente. No obstante, la caída interanual es la menor desde Octubre del año 2014.
- De esta forma la superficie cubierta registrada por permisos de edificación se ubica por debajo del promedio histórico⁵, tal como lo viene haciendo desde Noviembre del año 2014. Cabe destacar la volatilidad que muestra esta variable, donde actualmente parece tener un comportamiento similar al del año 2010.

Gráfico Nº 10. Superficie a construir registrada por permisos de edificación en Resistencia. Serie desestacionalizada.



Fuente: CONES en base a datos de m² permitidos por municipio, IERIC.

- La tendencia-ciclo luego de alcanzar su máximo valor hacia Noviembre del año 2013 viene descendiendo, evidenciando una tendencia negativa que desde Junio de 2014 se ubica por debajo del promedio histórico.

⁵ Se toma el promedio de permisos de edificación desde Diciembre del año 2008 a Abril de 2015.

3. Anexos:

Gráfico N°11. Costo de la construcción - Capítulo materiales.

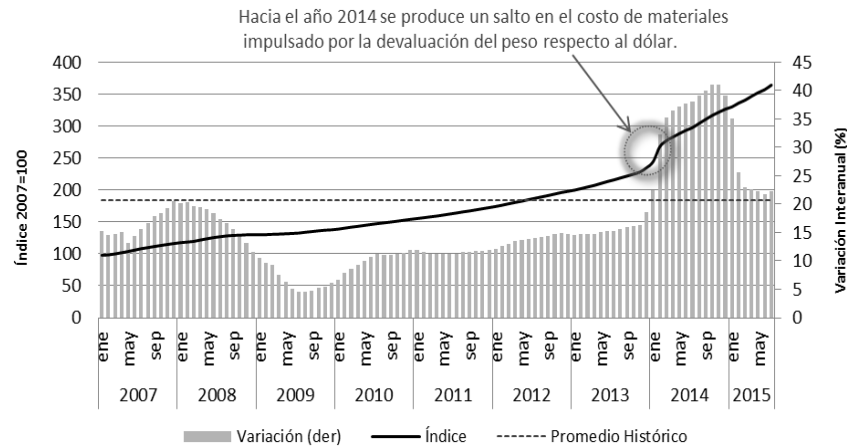


Gráfico N°12. Costo de la construcción - Capítulo mano de obra.

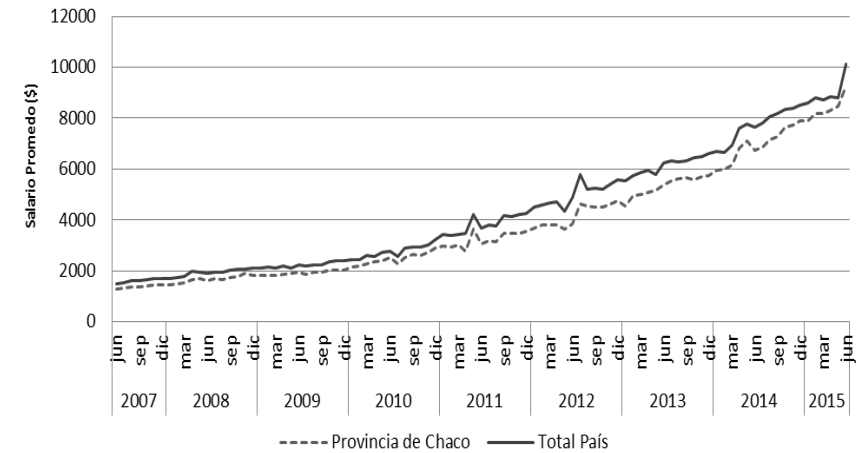


Gráfico N°13. Índice del Costo de la Construcción - Nivel por capítulos.

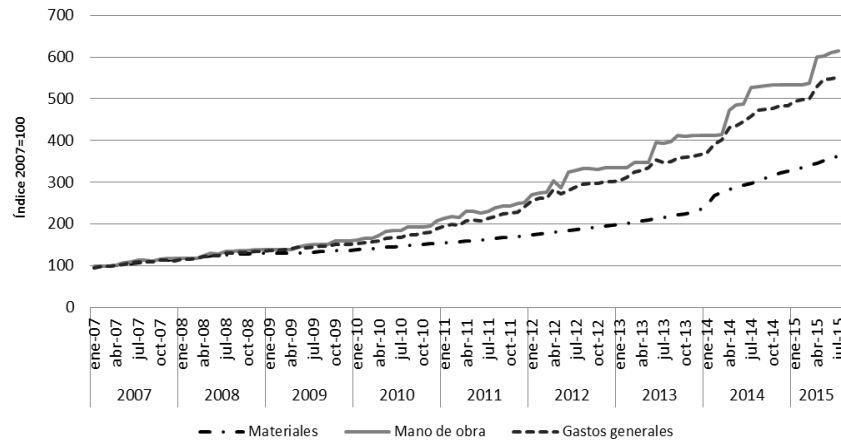
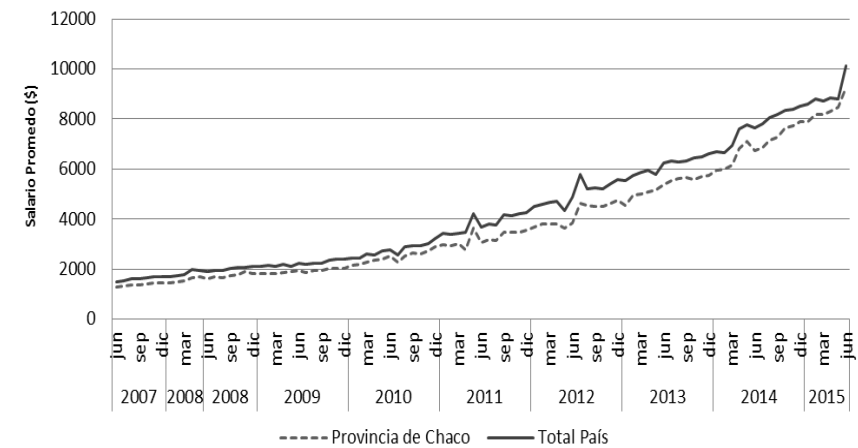


Gráfico N°14. Salario promedio mensual de los trabajadores registrados.



Fuente: CONES en base a datos de ICC nivel general y salario promedio construcción, IERIC.

Tabla Nº5. Despachos de cemento Portland por tipo de envase - Chaco. Variaciones porcentuales.

Año	Mes	Respecto de Promedio Historico			Variación intermensual (en %)			Variación interanual (en %)		
		Bolsa	Granel	Total	Bolsa	Granel	¿Granel > Bolsa?	Bolsa	Granel	¿Granel > Bolsa?
2014	Enero	↑ 14.599,7	↓ 4.157,2	↑ 18.756,9	21,2	1,7	↓	15,3	-5,8	↓
	Febrero	↑ 14.599,7	↓ 4.157,2	↑ 18.756,9	-20,1	34,3	↑	2,8	39,5	↑
	Marzo	↑ 14.599,7	↓ 4.157,2	↑ 18.756,9	-11,9	-20,0	↓	-20,2	5,6	↑
	Abril	↑ 14.599,7	↓ 4.157,2	↑ 18.756,9	30,5	47,1	↑	1,8	41,3	↑
	Mayo	↑ 14.599,7	↓ 4.157,2	↑ 18.756,9	0,3	-1,6	↓	-12,7	27,6	↑
	Junio	↑ 14.599,7	↓ 4.157,2	↑ 18.756,9	4,4	11,9	↑	1,9	32,6	↑
	Julio	↑ 14.599,7	↓ 4.157,2	↑ 18.756,9	-1,4	-2,0	↓	-9,1	11,4	↑
	Agosto	↑ 14.599,7	↓ 4.157,2	↑ 18.756,9	7,7	-5,6	↓	-18,1	14,7	↑
	Septiembre	↑ 14.599,7	↓ 4.157,2	↑ 18.756,9	17,4	-8,9	↓	18,5	-5,9	↓
	Octubre	↑ 14.599,7	↓ 4.157,2	↑ 18.756,9	-14,6	11,2	↑	-7,0	7,2	↑
	Noviembre	↑ 14.599,7	↓ 4.157,2	↑ 18.756,9	-5,7	-10,9	↓	-0,6	28,5	↑
	Diciembre	↑ 14.599,7	↓ 4.157,2	↑ 18.756,9	-10,9	-23,7	↓	4,3	12,8	↑
2015	Enero	↑ 14.599,7	↓ 4.157,2	↑ 18.756,9	3,3	-0,3	↓	-11,2	10,5	↑
	Febrero	↑ 14.599,7	↓ 4.157,2	↑ 18.756,9	1,2	16,9	↑	12,5	-3,8	↓
	Marzo	↑ 14.599,7	↓ 4.157,2	↑ 18.756,9	4,4	36,7	↑	33,3	64,4	↑
	Abril	↑ 14.599,7	↓ 4.157,2	↑ 18.756,9	-1,2	8,5	↑	0,8	21,3	↑
	Mayo	↑ 14.599,7	↓ 4.157,2	↑ 18.756,9	1,8	-9,4	↓	2,4	11,7	↑
	Junio	↑ 14.599,7	↓ 4.157,2	↑ 18.756,9	3,0	11,1	↑	1,0	10,9	↑

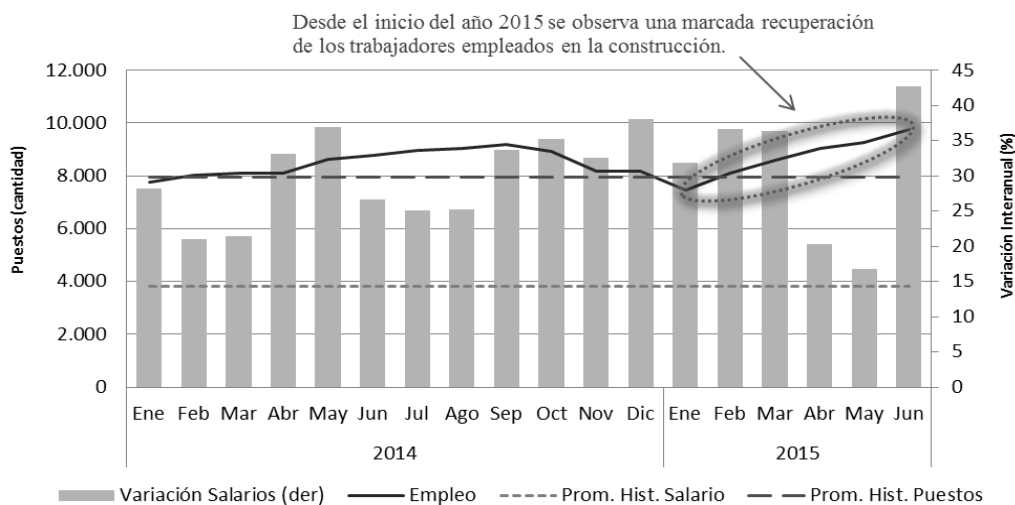
Fuente: CONES en base a datos de despachos de cemento, IERIC.

Tabla Nº6. Comparación entre cantidad de puestos y salarios – Chaco.

Año	Mes	Trabajadores	Salario Promedio (\$)	% Variación Interanual de	
				Trabajadores	Salarios
2014	Enero	7.763,0	5.336,0	34,4	28,2
	Febrero	8.020,0	5.286,7	28,9	21,0
	Marzo	8.109,0	5.545,6	22,1	21,5
	Abril	8.102,0	6.296,1	17,0	33,1
	Mayo	8.646,0	6.575,3	15,1	37,0
	Junio	8.784,0	8.647,8	6,3	26,6
	Julio	8.966,0	7.075,3	1,9	25,1
	Agosto	9.027,4	7.111,7	-4,8	25,2
	Septiembre	9.204,0	7.161,7	-7,0	33,7
	Octubre	8.943,0	7.422,9	-13,4	35,3
	Noviembre	8.190,6	7.000,6	-18,5	32,6
	Diciembre	8.187,0	10.189,4	-6,6	38,0
2015	Enero	7.473,0	7.036,8	-3,7	31,9
	Febrero	8.107,0	7.222,6	1,1	36,6
	Marzo	8.607,0	7.560,6	6,1	36,3
	Abril	9.048,0	7.574,8	11,7	20,3
	Mayo	9.267,0	7.682,7	7,2	16,8
	Junio	9.759,7	12.347,2	11,1	42,8

Fuente: CONES en base a datos de salario promedio construcción y puestos registrados, IERIC.

Gráfico N°15. Salario promedio mensual y puestos laborales de los trabajadores registrados.⁶ – Chaco.



Fuente: CONES en base a datos de salario promedio construcción y puestos registrados, IERIC.

Tabla N°7. Empresas en actividad.⁷ – Total país y Chaco.

Año	Mes	Cantidad de empresas		% de Var. Interanual	
		Chaco	Total País	Chaco	Total País
2014	Enero	488	25.377	10,7	3,4
	Febrero	489	25.556	9,4	3,0
	Marzo	498	25.750	9,0	2,0
	Abril	498	25.963	6,4	1,2
	Mayo	304	17.832	-20,4	-12,2
	Junio	333	19.079	-17,4	-10,0
	Julio	361	20.094	-13,4	-8,9
	Agosto	380	20.751	-11,2	-8,9
	Septiembre	416	21.523	-5,5	-8,3
	Octubre	428	22.215	-6,6	-8,0
	Noviembre	439	22.693	-7,6	-8,0
	Diciembre	443	23.092	-8,5	-7,8
2015	Enero	451	23.428	-7,6	-7,7
	Febrero	455	23.678	-7,0	-7,3
	Marzo	466	24.118	-6,4	-6,3
	Abril	476	24.601	-4,4	-5,2
	Mayo	366	19.130	20,4	7,3
	Junio	396	20.214	18,9	5,9
	Julio	414	20.958	14,7	4,3

Fuente: CONES en base a datos de empresas en actividad, IERIC.

⁶ El salario correspondiente a los meses de Junio y Diciembre incluye el pago del medio aguinaldo.

⁷ Empresas con el arancel IERIC al día.